

山口県立美術館年報

平成23~24年

ANNUAL REPORT

2011 ~ 2012

YAMAGUCHI PREFECTURAL ART MUSEUM

山口県立美術館年報

平成23~24年

ANNUAL REPORT
2011 ~ 2012
YAMAGUCHI PREFECTURAL ART MUSEUM

目 次

山口県立美術館概要	3
1) 事業	
I 展覧会事業	
(1) 特別展	6
(2) コレクション展	31
II 教育普及事業	
(1) HEART	42
(2) 山口県美術展覧会	46
(3) 美術館ニュース「天花」	50
(4) 博物館実習	51
(5) 美術館ボランティア	52
(6) 学校との連携	54
(7) やまぐちこども美術館	58
(8) その他の事業	61
III 調査研究事業	
雪舟研究会	64
IV 収集事業	
(1) 館蔵品寄託品貸出利用状況	68
(2) コレクション	70
(3) 山口県立萩美術館・浦上記念館への陶芸作品の移管	87
(4) 美術図書	87
2) 入館者数一覧	89
3) 組織等	93

山口県立美術館概要

所在地 山口市亀山町3番1号
敷地面積 11,618.330平方メートル

1. 当初建物

建物面積 4,077.168平方メートル
建物延面積 5,477.880平方メートル
構造 鉄筋コンクリート造 / 地下1階・地上2階 / 一部鉄骨造
工期 1977（昭和52）年8月～1979（昭和54）年3月
設計 鬼頭梓建築設計事務所
施工 鹿島建設株式会社 / 日本電設工業株式会社 / 株式会社大気社 / 塩田工業株式会社
総工費 1,700,000,000円

2. 喫茶室新築

建築延面積 66.16平方メートル
構造 壁式鉄筋コンクリート造 平屋建
工期 1987（昭和62）年1月～3月
総工費 25,552,000円

3. 収蔵庫等増築

建築延面積 1,188平方メートル
構造 鉄筋コンクリート造 2階建（地下1階）
施設概要 収蔵庫、備品収納庫、作業室、図書室、資料室等
工期 1987（昭和62）年12月～1989（平成元）年1月
総工費 604,853,000円

4. 空気調和設備等改修工事

工期 2005（平成17）年7月～2006（平成18）年3月
総工費 436,755,000円

5. 美術館改修工事

改修施設概要 展示室、ロビー、収蔵庫、トラックヤード、中庭、喫茶室、講座室
工期 2011（平成23）年11月～2012（平成24年）3月
総工費 699,915,000円

覧会事業

常設展

本県の美術文化の歴史や郷土の代表的作家の全体像などをわかりやすく展示する。

特別展

館の調査研究にもとづくユニークな自主企画展や、新聞社や他館との共催展など古今東西の多様な美術文化を紹介する展覧会を開催する。

教育普及事業

山口県美術展覧会等

県美術展覧会とともにアート・イベント（HEART）を開催し、様々な視点から現代アートに接する場を県民に提供する。

講演会・講座等

美術講座、美術講演会、ワーク・ショップなどを実施し、美術への理解を深める場を県民に提供する。

ボランティア

ボランティアの知識や経験を生かした活動を通じて県民の美術館活動への理解を広めるとともに、その活動が県民にとって美術により深く接する場となることをねらいとする。

美術館学校連携

児童生徒、教員が美術文化にふれあい、ともに学ぶ場としての美術館の普及をはかる。

調査研究および収集事業

本県の美術に関する調査研究を実施し、基礎資料や作品の収集を充実させるとともに、これを保管整理し有効な活用をはかる。

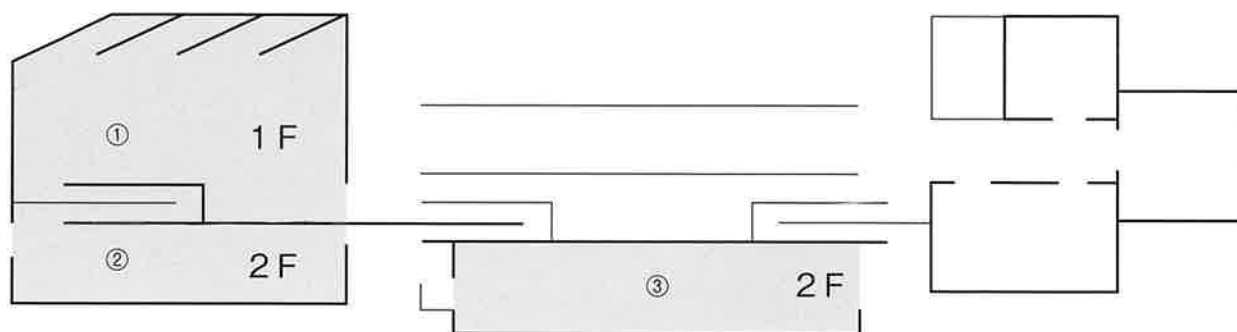
事業

I. 展覧会事業

(1) 特別展

近年では、新聞社等との実行委員会方式の共催展が主流になるとともに、共催展そのものに当館の学芸スタッフが参画するケースが増えている。さらに、当館単独で開催される大型企画展も実行委員会形式で運営されるようになる傾向にあるため、企画展、共催展は区別せず特別展として扱っている。展覧会規模の大型化とともに、ゆとりある展示スペース確保のため企画展示室Ⅰ(①)、同Ⅱ(②)の2室に加え常設展示室Ⅱ(③)をこの延長スペースに使う状況が定着している。

なお、展示室表記は改修工事に伴い、平成24年度より従来の企画展示室Ⅰを展示室F、同Ⅱを展示室E、常設展示室Ⅱを展示室Dとしている。



企画展示室Ⅰ	(①)	583.298㎡
企画展示室Ⅱ	(②)	304.695㎡
常設展示室Ⅱ	(③)	471.825㎡

*凡例

以下の展覧会は名称(会期・主催等)・(1)趣旨・(2)会場構成・(3)カタログ・(4)出品目録・(5)講演会等の順で編集した。

レンバツハハウス美術館所蔵 カンディンスキーと青騎士

2011（平成23）年7月5日（火）～9月4日（日） 月曜休館（ただし7月18日開館、翌19日休館）
 主 催 カンディンスキーと青騎士展実行委員会（山口県立美術館、毎日新聞社、tysテレビ山口）
 学術協力 レンバツハハウス美術館
 後 援 大阪・神戸ドイツ連邦共和国総領事館
 特別協賛 エルクホームズ株式会社
 協 賛 山口銀行、中国電力株式会社、株式会社NTTドコモ中国支社、山口県医師会、山口県歯科医師会
 特別協力 エフエム山口
 協 力 ルフトハンザドイツ航空、ルフトハンザ カーゴ AG、山口日独協会、西日本日独協会



(1) 趣旨

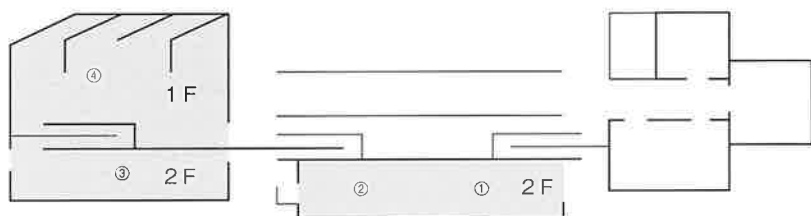
20世紀初頭、芸術の都ミュンヘンに集まったヴァシリー・カンディンスキー、ガブリエーレ・ミュンター、アレクセイ・ヤウレンスキー、マリアンネ・フォン・ヴェレフキン、フランツ・マルク、アウグスト・マッケ、パウル・クレーらは、青騎士グループと呼ばれ、眼に見える形や既存の価値観にとらわれず、精神的なものを自由な色彩とフォルムで表現することをめざした。グループ名にもなった「青騎士」とは、カンディンスキーとマルクが中心となって出版した芸術年鑑『青騎士』に由来する。

青騎士編集部は1911年と翌12年に展覧会も開催し、そこでメンバーたちの新しい試みを発表した。とりわけカンディンスキーは、この時期を境に、一気に抽象表現へと進んでいく。

本展は青騎士グループが誕生する前夜ともいえるべき激動の時代に焦点をあて、彼らがどのように自分たちの表現を獲得していったかを、ミュンヘンのレンバツハハウス美術館所蔵の油彩画59点とブロンズ彫刻1点に、書簡や資料、当時の写真などを交え、日本で初めて本格的に検証を試みた。

(2) 会場構成

- ① 序 章：フランツ・フォン・レンバツハ、フランツ・フォン・シュトゥックと芸術の都ミュンヘン
- ② 第1章：ファーランクスの時代－旅の時代
- ③ 第2章：ムルナウの発見－芸術的総合に向かって 1908－1910年
- ④ 第3章：抽象絵画の誕生－青騎士展開催へ 1911－1913年



(3) カタログ

編集 三菱一号館美術館、愛知県美術館、兵庫県立美術館、山口県立美術館、東京新聞
 デザイン 梯耕治
 制作 リーヴル
 発行 東京新聞
 内容 あいさつ



カタログ

序 ヘルムート・フリーデル
 ヴァシリー・カンディンスキーと「青騎士」 アンネグレート・ホーベルク
 関連地図
 カタログ
 資料編
 芸術をめぐる闘いのなかで－カンディンスキーとフーゴ・フォン・チューデイ 斎藤郁夫
 カンディンスキーの抽象絵画－キュビズムをめぐる 大島徹也
 作家解説 杉山菜穂子編
 年譜 斎藤郁夫訳・編
 主要参考文献
 出品作品一覧

(4) 出品目録

序章：フランツ・フォン・レンバッハ、フランツ・フォン・シュトゥックと芸術の都ミュンヘン

1	フランツ・フォン・レンバッハ	オットー・フォン・ビスマルク侯爵	127.0 × 103.0cm	1895 年
2	フランツ・フォン・レンバッハ	騎士の甲冑を身につけたマリオン・レンバッハ	149.0 × 104.0cm	1902 年
3	フランツ・フォン・レンバッハ	自画像	99.0 × 87.5cm	1903 年頃
4	フランツ・フォン・シュトゥック	闘うアマゾン	50.0 × 44.0cm	1897 年
5	フランツ・フォン・シュトゥック	アマゾン	h65.0cm	1897/98 年
6	フランツ・フォン・シュトゥック	フランツとマリーのシュトゥック夫妻	49.0 × 49.5cm	1900 年

第1章：ファーランクスの時代－旅の時代

7	ヴァシリー・カンディンスキー	ミュンヘン－イーザル川	32.6 × 23.4cm	1901 年
8	ヴァシリー・カンディンスキー	シュヴァーピング、ニコライ広場	23.8 × 32.2cm	1901/02 年
9	ヴァシリー・カンディンスキー	コッヘル－ボートの浮かぶ湖	23.8 × 32.8cm	1902 年
10	ヴァシリー・カンディンスキー	コッヘル－シュレードルフ	32.1 × 23.8cm	1902 年
11	ヴァシリー・カンディンスキー	カルミュンツ－絵を描くガブリエーレ・ミュンター II	58.5 × 58.5cm	1903 年
12	ヴァシリー・カンディンスキー	花嫁	41.5 × 28.8cm	1903 年
13	ガブリエーレ・ミュンター	風景を描くカンディンスキー	16.9 × 25.0cm	1903 年
14	ヴァシリー・カンディンスキー	〈日曜日（古きロシア）〉のためのスケッチ	38.5 × 89.2cm	1904 年
15	ヴァシリー・カンディンスキー	オランダ－ビーチ・チェア	24.0 × 32.8cm	1904 年
16	ヴァシリー・カンディンスキー	ガブリエーレ・ミュンターの肖像	45.2 × 45.0cm	1905 年
17	ヴァシリー・カンディンスキー	サンタ・マルゲリータ	23.7 × 32.7cm	1905 年
18a	ヴァシリー・カンディンスキー	バリ郊外 I	23.9 × 32.7cm	1906 年
19	ガブリエーレ・ミュンター	窓からの眺め、セーブル	38.0 × 46.0cm	1906 年
20	アレクセイ・ヤウレンスキー	ハートヴィヒ・クビーンの肖像	75.0 × 57.0cm	1906 年

第2章：ムルナウの発見－芸術的総合に向かって 1908－1910 年

21	ヴァシリー・カンディンスキー	ムルナウ－家並み	32.8 × 41.0cm	1908 年
22	ヴァシリー・カンディンスキー	ムルナウ－〈塔のある風景〉のための習作	33.0 × 40.8cm	1908 年
23	ヴァシリー・カンディンスキー	ミュンヘン－郊外	69.0 × 48.9cm	1908 年
24	ガブリエーレ・ミュンター	ヤウレンスキーとヴェレフキン	32.7 × 44.5cm	1908/09 年
25	アレクセイ・ヤウレンスキー	夏の夕べ、ムルナウ	33.2 × 45.1cm	1908-09 年頃
26	ヴァシリー・カンディンスキー	室内（私の食堂）	50.0 × 64.5cm	1909 年
27	ヴァシリー・カンディンスキー	コッヘル－墓地と牧師館	44.8 × 33.0cm	1909 年
28	ヴァシリー・カンディンスキー	コッヘル－墓地	32.9 × 44.6cm	1909 年
29	ヴァシリー・カンディンスキー	ムルナウ－グリエン小路	33.0 × 44.6cm	1909 年
30	ヴァシリー・カンディンスキー	ムルナウ－虹の見える風景	32.9 × 42.8cm	1909 年
31	ヴァシリー・カンディンスキー	ムルナウ近郊の鉄道	36.0 × 49.0cm	1909 年

32	ヴァシリー・カンディンスキー	コッヘル-まつすぐな道	33.0 × 44.8cm	1909年
33	ヴァシリー・カンディンスキー	オリエント風	70.0 × 97.5cm	1909年
34	ヴァシリー・カンディンスキー	山	109.5 × 109.7cm	1909年
35	ガブリエーレ・ミュンター	コッヘルの十字架墓標	40.5 × 32.8cm	1909年
36	ガブリエーレ・ミュンター	耳を傾ける (ヤウレンスキーの肖像)	49.7 × 66.2cm	1909年
37	ガブリエーレ・ミュンター	マリアンネ・フォン・ヴェレフキンの肖像	81.0 × 55.0cm	1909年
38	アレクセイ・ヤウレンスキー	ムルナウ風景	50.5 × 54.5cm	1909年
39	マリアンネ・フォン・ヴェレフキン	自画像	51.0 × 34.0cm	1910年頃
40	フランツ・マルク	薄明のなかの鹿	70.8 × 100.5cm	1909年
41	アウグスト・マッケ	林檎をもつ肖像	66.0 × 59.5cm	1909年
42	ヴァシリー・カンディンスキー	ムルナウ-庭 I	66.0 × 82.0cm	1910年
43	ヴァシリー・カンディンスキー	〈秋 I〉のための習作	33.1 × 45.0cm	1910年
44	ヴァシリー・カンディンスキー	〈冬 II〉のための習作	33.1 × 45.0cm	1910/11年
45	アウグスト・マッケ	ベルンハルト・ケラーの肖像	63.5 × 41.0cm	1910年
第3章：抽象絵画の誕生-青騎士展開催へ 1911-1913年				
46	ヴァシリー・カンディンスキー	印象Ⅲ (コンサート)	77.5 × 100.0cm	1911年
47	ヴァシリー・カンディンスキー	即興 19 A	97.2 × 106.4cm	1911年
48	ヴァシリー・カンディンスキー	万聖節 I	50.0 × 64.8cm	1911年
49	ガブリエーレ・ミュンター	テーブルの男 (カンディンスキー)	51.6 × 68.5cm	1911年
50	ガブリエーレ・ミュンター	聖ゲオルギウスと静物	51.1 × 68.0cm	1911年
51	フランツ・マルク	牛、黄-赤-緑	62.5 × 88.5cm	1911年
52	アウグスト・マッケ	私たちの大通り、灰色の空	80.0 × 57.5cm	1911年
53	アレクセイ・ヤウレンスキー	成熟	53.3 × 49.5cm	1912年頃
54	フランツ・マルク	虎	111.0 × 101.5cm	1912年
55	パウル・クレー	サボテン	52.0 × 41.5cm	1912年頃
56	ヴァシリー・カンディンスキー	〈コンポジションⅦ〉のための習作 2	100.0 × 140.0cm	1913年
57	アレクセイ・ヤウレンスキー	スペイン女	67.0 × 48.5cm	1913年
58	アウグスト・マッケ	花の絨毯	60.5 × 48.5cm	1913年
59	アウグスト・マッケ	遊歩道	51.0 × 57.0cm	1913年
60	アウグスト・マッケ	帽子店	54.5 × 44.0cm	1913年

*作品番号5はブロンズ彫刻、それ以外はすべて油彩画。

(5) 講演会等

■講演会

「青騎士の道—ドイツ美術から国際美術へ」

講師：有川治男 (学習院大学教授)

日時：7月16日(土) 14:00~15:30

場所：山口県立美術館講座室

「青島広志の音楽講座 青騎士たちと新ウィーン楽派」

講師：青島広志 (作曲家、東京藝術大学講師)

日時：8月14日(日) 13:00~14:30

場所：山口県教育会館ホール

■学芸員によるギャラリー・トーク

日時：7月9日、23日、30日、8月6日、13日、20日、27日 (すべて土) 14:00~

■ボランティアによるこどものためのギャラリー・トーク

「みんなでみよう&3つのいろでかいてみよう」

日時：7月9日、23日、30日、8月6日、13日、20日、27日、9月3日 (すべて土) 11:00~

■tysアナウンサー佐藤けいとと一緒に親子で体験「『カンディンスキーと青騎士展』ギャラリー・ツアー」

日時：8月1日(月) 10:30~15:30

■ワーク・ショップ

「色のシンフォニー 広がる色、つづく形」

講師：榎本寿紀

日時：8月28日(日)

場所：山口県立美術館講座室

■託児サービス：ちびっこルーム

日時：会期中毎週木曜日 10：00～13：00

会場：美術館講座室

松崎天神縁起絵巻七百年記念 防府天満宮展－日本最初の天神さま－

2011（平成23）年9月22日（木）～11月6日（日）

主催 防府天満宮展実行委員会（山口県立美術館、防府天満宮、読売新聞社、KRY山口放送、防府市、山口市）

協賛 防府信用金庫、一般社団法人防府市観光協会、大村印刷株式会社

助成 芸術文化振興基金、公益財団法人三菱UFJ信託地域文化財団

後援 防府商工会議所、山口商工会議所

特別協力 日本通運株式会社、エフエム山口

特別協賛 JAグループ山口



メインポスター



県内ポスター



チラシ表面



チラシ裏面

(1) 趣旨

山口県防府市の中心部、松崎町にある防府天満宮は、日本最初という由緒を有し、三天神の一にも数えられる全国有数の天神社である。本展はその創建由来を伝える「松崎天神縁起絵巻」の制作七百年記念と、五年にわたった修理の完了に合わせて企画された。

この絵巻をはじめ、防府天満宮が有する文化財は、考古遺物、仏像、絵画、甲冑、工芸と、時代ジャンルともに多岐にわたり、全国の天満宮中でも質量ともに突出している。本展は、これらの所蔵品と、県内の天神像など関係文化財計60点を通じて、古代から現代まで連続と続く、防府天満宮の信仰と歴史を紹介するものとなった。

ことに注力したのは、鎌倉期にさかのぼる天神縁起絵巻の優品「松崎天神縁起絵巻」の展示である。長大な物語内容の理解はもとより、絵巻独特の形式がもつ鑑賞の醍醐味や、全6巻・全長75メートルというスケール感を体感できるよう、冒頭から末尾までの全てを、わかりやすく、一挙にみせることにこだわった。手元で巻き広げるかのような、ごく親密な距離での鑑賞体験を可能とする特設ケースを制作し、室町時代の模本全6巻と合わせることで、その全場を全期間通じて一堂に展示した。

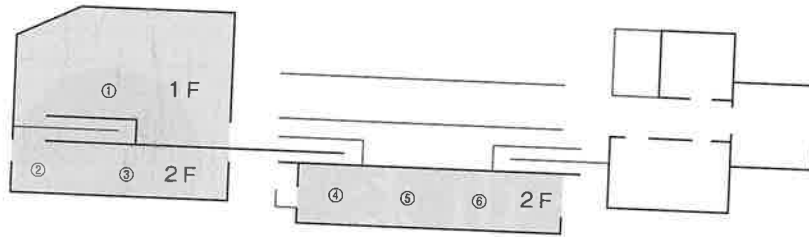
合わせて広報ツールも、会場にガイドとして持参することができ、かつ保存版としても活用できることを前提に、複数の展開を試みた。例えば地域のフリーペーパーに、特集記事と合わせて取り外し式の「絵巻ダイジェストブック」を付録風に添えたり、あるいは子ども向けガイドブック「松崎天神縁起絵巻とらのまき」を制作し各小中学校へ配布した。さらに天満宮側の協力を得て、絵巻の原寸レプリカや、絵巻の全場を鑑賞できるデジタルコンテンツと合わせた、展示会の終了後も県内の学校等において利用・貸出し可能な教材も制作した。そのほか天満宮や防府にちなむオリジナルメニューを多く用意したカフェ、ボランティアによる絵巻レプリカ体験コーナー、また様々なイベントやワークショップなど、展示会体験をより深め、作品への理解を増す種々の企画も、好評であった。

「身近に思っていた天満宮に、こうした宝物が伝えられていたことを初めて知った」という好意的な驚きと反響の多さは、今後も地域の文化財を丁寧に取り上げていく継続的な試みの必要性を、再認識させられるものとなった。総入館者数は21,708人。

なお、本展示会を契機のひとつとして「松崎天神縁起絵巻研究会」が発足し、継続的に学術的研究の場が設けられていることも付記しておく。

(2) 会場構成

- ① 第一章 松崎天神縁起絵巻の世界
- ② 第二章 防府天満宮の信仰と歴史「いにしへの天満宮」
- ③ 防府天満宮の信仰と歴史「大内氏と天満宮」
- ④ 防府天満宮の信仰と歴史「毛利氏と天満宮」
- ⑤ 防府天満宮の信仰と歴史「幕末-維新の志士と天神信仰」
- ⑥ 第三章 描かれた天神さま



(3) カタログ

編集 山口県立美術館
発行 防府天満宮展実行委員会
内容

- 3 ごあいさつ
- 4 謝辞 凡例
- 5 特別展「防府天満宮展」によせて
- 6 目次

《図版》

- 7 防府天満宮
- 11 第一章 松崎天神縁起絵巻の世界
- 33 第二章 防府天満宮の信仰と歴史
- 34 いにしへの天満宮
- 39 大内氏と天満宮
- 54 毛利氏と天満宮
- 63 幕末-維新の志士と天神信仰
- 71 第三章 描かれた天神さま

《論文 作品解説・資料》

- 82 防府天満宮の歴史-鎮座と御神幸祭の起源から- 鈴木宏明
- 92 松崎天神縁起絵巻について-その特質と制作の過程 岡本麻美
- 100 在地縁起絵と天神信仰 鈴木幸人
- 112 防府天満宮の文化財 防府市教育委員会・山口県立美術館
- 124 作品解説
- 148 防府天満宮略年表
- 150 主要参考文献
- 152 出品目録
- 159 英文リスト List of Works

* A4判変形 (297×220) 160ページ



カタログ

(4) 出品目録

出品番号	作品名	作者	員数	時代	所蔵 (記載のないものは防府天満宮蔵)
第一章 松崎天神縁起絵巻の世界					
1	松崎天神縁起絵巻		六巻	鎌倉時代 応長元年 (1311)	
2	松崎天神縁起絵巻 (室町本)		六巻	室町時代 16世紀	
第二章 防府天満宮の信仰と歴史					
3	天神山古墳出土遺物 (単鳳環頭大刀柄頭、環頭大刀柄頭、鞍、雲珠、辻金具)		十個	古墳時代 6世紀	
4	大日如来坐像		一躯	平安時代 11世紀	
5	金銅宝塔		一基	平安時代 承安2年 (1172)	

6	天神宮塔勸進帳袖		一個	鎌倉時代	正元元年 (1259)	
7	大内弘世天神宮造立奉納棟札写		一卷	原文	貞治4年 (1365)	
8	獅子頭		一頭	鎌倉時代	13世紀	
9	獅子頭		一頭	南北朝時代	正平10年 (1355)	
10	鼻高面		一面	南北朝時代	正平10年 (1355)	
11	紫牽威鎧		一領	鎌倉時代	13世紀	
12	浅葱糸袷取威鎧		一領	室町時代	15世紀	
13	浅葱糸威鎧		一領	室町時代	15世紀	
14	黒漆塗鎧唐櫃蓋		一個	室町時代	正長2年 (1429)	
15	馬面		一面	南北朝時代	嘉慶2年 (1388)	
16	大内政弘寄進状		一幅	室町時代	文明11年 (1479)	
17-1	天神宮十月会諸役差文 (観応二年十月六日)		一通	南北朝時代	観応2年 (1351)	
17-2	天満宮十月会諸役差文 (明応三年十月十六日)		一通	室町時代	明応3年 (1494)	
18	松崎天満宮遷宮神馬到来注文		一通	室町時代	享祿3年 (1530)	
19	松藤蒔絵文台硯箱		一具	室町時代	16世紀	
20	十一面観音菩薩懸仏		一面	南北朝時代	14世紀	
21	地藏菩薩懸仏		一面	室町時代	15～16世紀	
22	毘盧舍那仏坐像		一軀	高麗～朝鮮王朝時代	14～15世紀	防府市・満願寺
23	菩薩立像		一軀	高麗～朝鮮王朝時代	14～15世紀	防府市・満願寺
24	梵鐘	沙弥生蓮作	一口	鎌倉時代	文応2年 (1261)	
25	御廻行程記		一帖	江戸時代	寛保2年 (1742)	山口県文書館
26	行程記		一帖	江戸時代	18世紀	山口県文書館
27	毛利元就書状		一幅	室町時代	弘治3年 (1557) 頃	
28	毛利隆元書状		一通	室町時代	16世紀	
29	鶴鷹図絵馬		一对	江戸時代	天明4年・5年 (1784・85)	
30	法華経		八卷	平安時代	11世紀	
31	源氏物語		五十四帖	桃山～江戸時代	16～17世紀	
32	八百年式年奉納手鑑		一帖	江戸時代	元禄15年 (1702)	
33	九百年式年奉納手鑑		六帖	江戸時代	享和2年 (1802)	
34	天満宮社頭図	伊藤石倦筆	一幅		大正3年 (1914)	
35	春冬山水図	矢野括山筆	二幅	江戸時代	文政10年 (1827)	
36	梅に鷹図	朝倉南陵筆	一幅	江戸時代	天保6年 (1835)	
37	暁天楼戸袋板落書		四面うち二面	江戸時代	19世紀	
38	扇面書	高杉晋作筆	一幅	江戸時代	19世紀	
39	桂小五郎書	桂小五郎筆	一幅	江戸時代	19世紀	
40	和歌短冊七葉	野村望東尼筆	一面	江戸時代	慶応3年 (1867)	
41	寄合画賛	木戸孝允ほか筆	一幅	明治9年 (1876)		
42	松崎神社額土代	三条実美筆	一幅	明治9年 (1876)		
43	楯取素彦書	楯取素彦筆	一幅	明治33年 (1900)		
44	一千年式年奉納手鑑		二帖	明治35年 (1902)		
第三章 描かれた天神さま						
45	東帯天神像	惟肖得巖賛	一幅	室町時代	15世紀	山口市・古熊神社
46	東帯天神像		一幅	室町時代	15世紀	防府市・周防国分寺
47	東帯天神像	雪舟等楊筆	一幅	室町時代	明応2年 (1493)	山口県立美術館
48	東帯天神像	雲谷等顔筆	一幅	桃山時代	16～17世紀	
49	渡唐天神像	月翁周鏡賛	一幅	室町時代	15世紀	山口県立美術館
50	渡唐天神像	近衛信尋筆	一幅	江戸時代	慶長15年 (1610)	
51	天神名号	藤原惺窩筆	一幅	桃山～江戸時代	16～17世紀	
52	三季天神像		一幅	江戸時代	17～18世紀	
53	三季天神像		一幅	江戸時代	17～18世紀	
54	三季天神像		一幅	江戸時代	18～19世紀	
55	天満宮御伝略図		一幅	江戸時代	嘉永5年 (1852)	
56	東帯天神像		一幅	江戸時代		
57	東帯天神像		一幅	江戸時代		
58	東帯天神像、恵比寿・大黒天像		一幅 (合装)	江戸時代		
59	文字絵天神像	柳枝筆	一幅	江戸時代		
60	菅公配所に恩賜の御衣を拝す	中川広嶺筆	一幅		大正～昭和	

(5) 講演会等

■講演会

「防府天満宮の明治維新」

10月29日(土) 14:00～15:30 山口県立美術館 講座室

〔講師〕 一坂太郎 (防府天満宮歴史館顧問、萩市特別学芸員)

〔定員〕 80名

■入門講座

「基礎から知りたい!松崎天神縁起絵巻」

10月1日(土) 14:00～15:00 山口県立美術館 講座室

〔講師〕 岡本麻美 (山口県立美術館学芸員)

〔定員〕 80名

「もっと知りたい!防府天満宮の文化財」

10月22日(土) 14:00～15:00 山口県立美術館 講座室

〔講師〕 岩井共二 (山口県立美術館学芸員)

〔定員〕 80名

■ワークショップ

A: 2日でじっくりコース「松崎散歩絵巻をつくる!」

10月9日(日)～10月10日(月・祝) 10:00～16:00 防府天満宮周辺、山口県立美術館

〔講師〕 榎本寿紀 (美術家)

〔定員〕 15名 (小学校5年生以上～大人) 申込先着順、参加無料 (交通費は実費)

B: 1日で気軽にコース「絵巻をつくろう」

10月16日(日) 10:00～15:00 山口県立美術館 講座室

〔講師〕 山口智子 (手作り絵本の会)

〔定員〕 15名 (小学生) 申込先着順、参加無料

■学芸員によるギャラリートーク

〔日時〕 10月8日、15日、22日、29日 10:00～

■こどものためのギャラリートーク「みんなでみよう」

会期中の毎週土曜日 11:00～

■託児サービス「ちびっこルーム」 (定員制・要予約)

■雅楽演奏会

9月24日(土)、10月16日(日) 14:00～ 山口県立美術館ロビー

リニューアル特別企画

ヨーロッパ絵画400年の輝き カンヴァスに描かれた女性たち

2012（平成24）年4月26日（木）～6月10日（日） 月曜休館（ただし4月30日は開館）

主催 山口県立美術館、読売新聞社、KRY山口放送

後援 ポーランド共和国大使館

協力 ルフトハンザドイツ航空

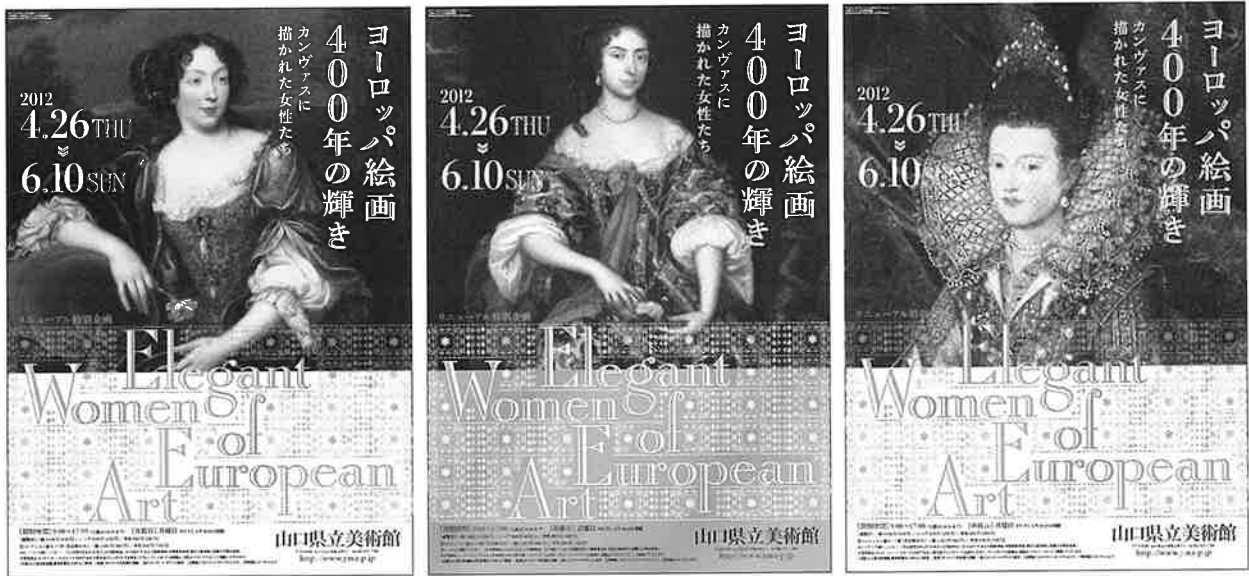
企画協力 ホワイトインターナショナル

特別協力 エフエム山口



チラシ

鑑賞ガイド



ポスター

(1) 趣旨

本展示会は、数ヶ月にわたる改修工事を経て生まれ変わった山口県立美術館のリニューアル特別企画として、ポーランドのヨハネ・パウロ二世美術館の所蔵品の中から61点の絵画を展示した。ヨハネ・パウロ二世美術館は、ポーランドの個人コレクションとしては最大級の規模を誇っており、またカラッチやティントレット等16世紀のイタリア美術からレンブラントに代表される17世紀オランダ美術、近代以降ではコロ、ジェロームをはじめとするフランスやイギリス、スペイン、ドイツの美術等、所蔵品の地理的、年代的幅の広さとクオリティの高さもその大きな特徴である。

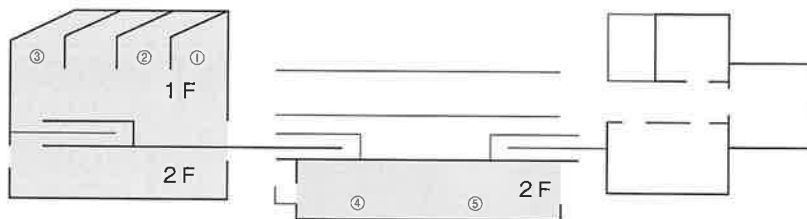
本展では「女性」をテーマに、16世紀から19世紀までの絵画作品を5つの章に分けて紹介した。西洋美術における女性のイメージは古来より多くの人々を惹きつけてきたが、その表現は時代とともに変遷していく。宗教画に描かれるキリスト教の聖女や、神話画に描かれる女神は、時代が下るにつれて少しずつ世俗的な要素をもつようになり、や

がて聖母マリアや愛と美の女神ヴィーナスに代わって、画家もしくは注文主の家族や恋人等、俗世の女性が好んで描かれるようになった。展示室を進むにつれて、こうした「聖なる女性」から「世俗の女性」への移り変わりを辿ることができ、また作品の見所をコンパクトにまとめた観賞ガイドによって、西洋美術に詳しくない鑑賞者も楽しめる展示となった。

「女性」をテーマにした展覧会ということもあり、会場全体の雰囲気はリニューアル特別企画にふさわしい華やかなものであった。また16世紀から19世紀の西洋美術を山口で見ることができる貴重な機会であったことから、多くの来館者が熱心に作品を鑑賞していた。

(2) 会場構成

- ① 貴婦人の肖像
- ② 聖母マリアと聖女
- ③ 神話の女神と伝説の女性たち
- ④ ちいさなレディー
- ⑤ 母のまなざし



(3) カタログ

編集 高松市美術館、呉市立美術館、足利市立美術館
発行 ホワイトインターナショナル
内容 ごあいさつ

西欧芸術におけるエレガントな女性達

Elegant Women of Western European Art

図版

第1章 聖母子 (cat. no. 1-9)

第2章 神話と伝説 (cat. no. 10-30)

第3章 貴婦人の肖像 (cat. no. 31-41)

第4章 若い婦人と少女 (cat. no. 42-54)

第5章 母と子 (cat. no. 55-61)

作品リスト

奥付

※A4変形版 160ページ

クリスティーン・カロール＝ポルチェンスキー

Kristine Carroll-Porczyński



カタログ

(4) 出品目録

作品の記載順序は山口会場での章構成に従っているため、カタログ番号は順不同である。

作品はすべてヨハネ・パウロ二世美術館所蔵 Museum John Paul II. The Carroll-Porczyński Foundation

cat. no.	作品名	作家名	作家生没年	制作年	技法/支持体
第1章 貴婦人の肖像					
35	ソマリア公爵夫人の肖像	ピエルフランチェスコ・テックデーニ	1616-1681		油彩/カンヴァス
32	イザベル・クララ・ウージェーヌの肖像	アロンソ・サンチュ・コエッロ	ca. 1531-1588		油彩/カンヴァス
34	装束を着けた女性の肖像	レンブラント・ファン・レイン	1606-1699	1644年	油彩/板
36	マリー・ド・セヴィニエ(?)の肖像	アンリ・ガスカール	1635-1701		油彩/カンヴァス
37	羊飼いの服装をする若い婦人	シモン・ペーテルズゾーン・フェレルスト	1644-1721		油彩/カンヴァス
38	モントロー皇女の肖像	ニコラ・ド・ラルジエール	1656-1746		油彩/カンヴァス
33	レディ・メアリ・ウィットモアの肖像	ニコラ・ミニャール	1608-1668		油彩/カンヴァス
39	花の神フローラに扮する女性	ジャン＝マルク・ナティエ	1685-1766	1753年	油彩/カンヴァス
40	コーズル公爵夫人とキュービッドに扮する息子	ジャン＝フランソワ・ド・トロワ	1679-1752		油彩/カンヴァス
26	美術の寓意	サー・ベンジャミン・ウエスト ギルバート・スチュアート	1738-1820 1755-1825		油彩/カンヴァス
41	花を持つ若い女性	ルイ＝ロラン・トランクス	1745-ca. 1800	1785年	油彩/カンヴァス
第2章 聖母マリアと聖女					
1	聖母	マビュース(本名:ヤン・ホッサールト)	ca. 1478-1532		油彩/板
9	受胎告知	アントワーブ派			油彩/板に皮
2	聖母子	ルーカス・クラナハ(子)	1515-1586		油彩/板

17	東方三博士の礼拝	コルネリス・シュート	1597-1655	1652年	油彩／カンヴァス
8	聖家族	ドメニコ・ピオーラ（父）	1627-1703	1657年	油彩／カンヴァス
14	聖家族－エジプトへの逃避途上の休息	グイード・レーニ	1575-1642	1637年	油彩／カンヴァス
18	エジプトへの逃避途上の休息	アンソニー・ヴァン・ダイク	1599-1641		油彩／カンヴァス
31	マグダラのマリア	ヤン・ファン・スコレル	1495-1562	1532/37年	油彩／板
22	マグダラのマリア	フランチェスコ・トレヴィサーニ	1656-1746		油彩／カンヴァス
28	砂漠で罪を償うマグダラのマリア	ジャン＝バティスト・カミーユ・コロー	1796-1875	1874年頃	油彩／カンヴァス
19	マグダラのマリアと天使	アンドレーア・サッキ	1599-1661		油彩／カンヴァス
4	聖カタリナの神秘の結婚	ヨーゼフ・ハインツ（父）	1564-1609		油彩／板
15	聖テチリア	ドメニキーノ（本名：ドメニコ・ザンピエーリ）	1581-1641		油彩／カンヴァス
第3章 神話の女神と伝説の女性たち					
16	カリタス－愛徳	フランチェスコ・ジェッソ	1588-1649		油彩／板
23	ロトと娘たち	サミュエル・マッセ	1672-1753		油彩／カンヴァス
12	ウリヤの死を知らされるダヴィデ王	ティントレット（本名：ヤコボ・ロブスティ）	1518-1594	1552年	油彩／カンヴァス
10	ルクレティアの死	16世紀ボローニャ派、ティツィアーノの追隨		1527年	油彩／カンヴァス
11	ダフニスとクロエ	パリス・ホルドーネ	1500-1571	1535年頃	油彩／カンヴァス
24	泉のかたわらのリナルドとアルミーダ	ジャン＝フランソワ・ド・トロワ	1679-1752		油彩／カンヴァス
21	森で水浴するニンフたち	ディルク・ファン・デル・リッセ	ca. 1610-1669		油彩／板
20	レアンドロスの死	ヨアヒム・フォン・ザンドラールト（父）	1606-1688		油彩／カンヴァス
25	キューピッドの教育	シャルル・アンドレ・ヴァン・ルー	1705-1765		油彩／カンヴァス
29	ヴィーナスの水浴	ナルシス＝ヴィルジール・ディアズ・ド・ラ・ペーニャ	1807/08-1876		油彩／カンヴァス
13	ヴァルカンの鍛冶場のヴィーナス	バルマ・イル・ジョヴァネ（本名：ヤコボ・ネグレッティ）	1544-1628		油彩／カンヴァス
27	ヴィーナスのもとを去る軍神マース	ウィリアム・エティ	1787-1844		油彩／カンヴァス
30	ヴィーナスとキューピッド	ウィリアム＝アドルフ・ブーグロー	1825-1905		油彩／カンヴァス
第4章 ちいさなレディー					
42	皇女アンナの肖像	ニコラ・ヌーシャテル	ca. 1527- ca. 1590	1567年	油彩／カンヴァス
43	ディアナに扮する少女	ヤン・メイテンス	ca. 1614-1670	1666年	油彩／カンヴァス
45	水を運ぶ女性	フランシスコ・ホセ・デ・ゴヤ・イ・ルシエンテス	1746-1828		油彩／カンヴァスに紙
44	ネリー・オブライアン嬢の肖像	サー・ジョシュア・レイノルズ	1723-1792		油彩／カンヴァス
51	ソフィア・ウェズレイの肖像	サー・フレデリック・レイトン	1830-1896	1851年	油彩／カンヴァス
50	若い人魚	ジュール・マルク・シャルメラ	1828-1868		油彩／カンヴァス
46	女性の肖像	フランチェスコ・ハイエ	1791-1882	1853年	油彩／カンヴァス
48	水を運ぶエジプトの女性の肖像	ジャン・レオン・ジェローム	1824-1904	1883年	油彩／カンヴァス
49	美しいブルネットの女性の肖像	ウィリアム＝アドルフ・ブーグロー	1825-1905	1898年	油彩／カンヴァス
47	花環の少女	フリッツ・ツーパー＝ビューラー	1822-1896		油彩／カンヴァス
59	届かないもの	エミール・ミュニエ	1840-1895	1888年	油彩／カンヴァス
52	ピンク色のドレスを着た少女	ライムンド・マドラーツ・イ・ガレッタ	1841-1920		油彩／カンヴァス
53	白いドレスの少女	エミール・ブラク	1860-1905	1886年	油彩／カンヴァス
54	女性の肖像	イグナシオ・スロアガ・イ・サバレタ	1870-1945		油彩／カンヴァス
第5章 母のまざし					
3	聖母子	アニーバレ・カルラッチ	1560-1609	1587年	油彩／カンヴァス
7	聖母子と聖カタリナと天使たち	カルロ・マラッティ ジュゼッペ・バルトロメオ・キアリ	1625-1713 1654- ca. 1727		油彩／カンヴァス
6	聖母子	バルトーロメ・エステバン・ムリーリョ	1618-1682		油彩／カンヴァス
5	授乳の聖母と子	ピーテル・パウル・ルーベンス派			油彩／板
57	若い母親	ジェイムズ・ジョン・ヒル	1811-1882	1868年	油彩／カンヴァス
56	ジプシーの母と子	ナルシス＝ヴィルジール・ディアズ・ド・ラ・ペーニャ	1807/08-1876		油彩／板
55	レディ・スピアーマンと娘ジューン	マーガレット・サラ・カーペンター	1793-1872		油彩／カンヴァス
58	母性の喜び	ジョン・ウィリアム・ヘインズ	1836-1908		油彩／カンヴァス
60	母性愛	アンリ・カンボトスト	1849-1910		油彩／カンヴァス
61	母性愛	カルロ・ファッキネッティ	1870-?		油彩／カンヴァス

(5) 講演会等

■美術講座

「カンヴァスに描かれた女性たちの物語」

講師：萬屋健司（山口県立美術館専門学芸員）

日時：5月5日（土・祝） 14：00～15：00

会場：美術館講座室

定員：80人（※聴講者 約80人）

■学芸員によるギャラリートーク

日時：会期中の毎週土曜日 10：00～

■美術館ボランティアによるこどものためのギャラリートーク「みんなでみよう」

日時：会期中の毎週土曜日 11：00～

■託児サービス「ちびっこルーム」（定員制・要予約）

日時：会期中毎週木曜日 10：00～13：00

会場：美術館講座室

生誕100年記念 ロベール・ドアノー展

2012（平成24）年7月12日（木）～8月26日（日） 月曜休館（7月16日〔祝・月〕は開館、翌17日〔火〕休館）
 主催 山口県立美術館、朝日新聞社、yab山口朝日放送
 協賛 豆子郎、キャノンマーケティングジャパン株式会社
 協力 アトリエ・ロベール・ドアノー、株式会社DNPアートコミュニケーションズ、エールフランス航空
 後援 フランス大使館
 企画協力 クレヴィス
 特別協力 エフエム山口
 特別協賛 ミサワホーム中国山口支店



チラシ表面



チラシ裏面



ポスター

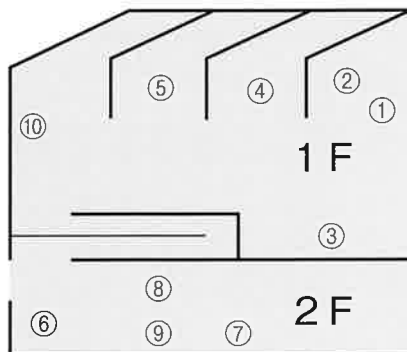
(1) 趣旨

ロベール・ドアノー（1912-1994）はパリ周辺を舞台に数多くの傑作を生み出した20世紀を代表する写真家である。なにげなく、過ぎては消えていく日々の一瞬一瞬を見事にすくい上げ、人間への限りない愛に満ちたドラマの一場面へと一転させていく、その“ドアノー劇場”とでもいうべき独自の世界は、時代や国境を越えて世界中で紹介され幅広い共感を得てきた。

このたびの展覧会は、この写真家の生誕100年を記念して、ドアノーの全貌を紹介するべく企画された大規模な回顧展である。パリを舞台とした代表作にとどまらず、20代の初期作品や芸術家のポートレート、あるいはファッション写真、さらに初公開となるカラー作品など、約40万点にも及ぶネガから精選された作品約200点を通して、この偉大なヒューマニズム写真家の魅力に迫った。当館の写真展としては、過去最高の10,000人におよぶ観客数から判断しても、充分に、その魅力を伝えることができた。

(2) 会場構成

- ① パリ郊外～城壁の外側
- ② 冬の時代～占領から解放まで
- ③ 郊外の休日
- ④ パリ～イメージの釣り人
- ⑤ 『ヴォーグ』の時代
- ⑥ ポートレート
- ⑦ ロベール・ドアノーとカラー
- ⑧ 子供たち
- ⑨ 田舎の結婚式
- ⑩ 変貌するパリ



(3) カタログ

編集・発行 クレヴィス

内 容

図版

近くて遠い場所から - ロベール・ドアノーと郊外 堀江敏幸 (作家)

写真についての覚書

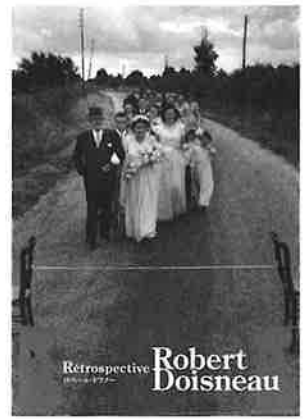
ロベール・ドアノー (『Zoom』誌 1976年1月号掲載インタビューを元に構成)

日常のロベール・ドアノー

フランシヌ・ドルディール (アトリエ・ロベール・ドアノー代表)

略歴

* 153×258mm 192ページ



カタログ

(4) 出品目録

作品番号	作品タイトル	技法	プリントサイズ (mm)
第1章 バリ郊外～城壁の外側			
1	舗石の山、1929年	ゼラチン・シルバー・プリント	400×300
2	ポプラ砦、1932年	ゼラチン・シルバー・プリント	400×300
3	厳正な親密さ、モンルージュ、1945年	ゼラチン・シルバー・プリント	400×300
4	四季、冬、モンルージュ、1945年	ゼラチン・シルバー・プリント	400×300
5	牛乳を買いに行く子供たち、ジャンティイ、1932年	ゼラチン・シルバー・プリント	400×300
6	ナンテール、1952年	ゼラチン・シルバー・プリント	400×300
7	ジャンティイとアルキュイユの境界、1945年	ゼラチン・シルバー・プリント	300×400
8	アルキュイユ、1943年	ゼラチン・シルバー・プリント	400×300
9	ジャンティイ、1943年	ゼラチン・シルバー・プリント	400×300
10	ガリバルディ大通り、1945年	ゼラチン・シルバー・プリント	400×300
11	ポルト・ド・モンルージュ、1949年	ゼラチン・シルバー・プリント	400×300
12	サン・ドニの子供たち、1945年	ゼラチン・シルバー・プリント	400×300
13	蝶々エリの子供、サン・ドニ、1945年	ゼラチン・シルバー・プリント	400×300
14	炭を拾う子ら、1945年	ゼラチン・シルバー・プリント	300×400
15	ヴィルヌーヴ・サン・ジョルジュのS N C Fの鉄橋、1945年	ゼラチン・シルバー・プリント	400×300
第2章 冬の時代～占領から解放まで			
16	オペラ通りの自転車タクシー、パリ、1942年	ゼラチン・シルバー・プリント	400×300
17	サンジェルマン・デ・プレの交差点、冬、1944-45年	ゼラチン・シルバー・プリント	400×300
18	「すべて偽物」、闇商品を売る店、パリ、1941-42年	ゼラチン・シルバー・プリント	400×300
19	地下鉄レ・アール駅の改札、パリ、1945年	ゼラチン・シルバー・プリント	400×300
20	空襲警報発令中の地下鉄ラマルク駅、1942年頃	ゼラチン・シルバー・プリント	400×300
21	倒れた馬、パリ、1942年	ゼラチン・シルバー・プリント	405×505
22	モニクの聖体拝領、1943年	ゼラチン・シルバー・プリント	400×300
23	有刺鉄線の中の恋人たち、チュイルリー公園、パリ、1943年頃	ゼラチン・シルバー・プリント	400×300
24	占領下のパリ、1944年	ゼラチン・シルバー・プリント	400×300
25	地下印刷業者オルガとエンリコのポントレモリ夫妻とフィリポー、オペラ地区、1944年	ゼラチン・シルバー・プリント	400×300
26	停電中の人力発電、1944年頃	ゼラチン・シルバー・プリント	400×300
27	レジスタンスのビラ貼り、モンルージュ、1944年頃	ゼラチン・シルバー・プリント	400×300
28	アンリ・モニエ通りで撒かれるビラ、1944	ゼラチン・シルバー・プリント	400×300
29	バリケードを築くために舗石を剥がす人々、ベルヴィル、1944年8月	ゼラチン・シルバー・プリント	400×300
30	プティ・ボン広場のバリケード、1944年	ゼラチン・シルバー・プリント	400×300
31	シャンゼリゼでのド・ゴール將軍の凱旋、1944年8月26日	ゼラチン・シルバー・プリント	400×300
32	ド・ゴール万歳、1944年8月26日	ゼラチン・シルバー・プリント	400×300
第3章 郊外の休日			
33	マルヌ川での水泳、1944年	ゼラチン・シルバー・プリント	400×300
34	小さなテラス、アルキュイユ、1945年	ゼラチン・シルバー・プリント	400×300
35	カフェ「ノワール・エ・ブラン」、ジョワンヴィル・ル・ボン 1948年	ゼラチン・シルバー・プリント	400×300
36	ガンゲット「シェ・ジェジュニス」、ジョワンヴィル・ル・ボン、1945年	ゼラチン・シルバー・プリント	400×300
37	“足漕ぎボートに乗ってみよう”、ガンゲット「シェ・ジェジュニス」、1945年	ゼラチン・シルバー・プリント	400×300
38	漆に作られた労働者たちの庭、フォール・デイヴリー、ヴァル・ド・マルヌ、1949年	ゼラチン・シルバー・プリント	400×300
39	バヌーの昼食、1946年	ゼラチン・シルバー・プリント	400×300
40	ジャンティイでの自転車によるクロスカントリー、1947年	ゼラチン・シルバー・プリント	300×400
41	映画館「シネマ・ガリア」、ジャンティイ、1948年	ゼラチン・シルバー・プリント	300×400
42	日曜日の朝、アーキュイユ・カシャン、1945年	ゼラチン・シルバー・プリント	300×400
第4章 バリ～イメージの釣り人			
43	パリ市庁舎前のキス、1950年	ゼラチン・シルバー・プリント	300×400
44	オレンジを持つ恋人たち、1950	ゼラチン・シルバー・プリント	400×300
45	ポロネギを持つ恋人たち、1950年	ゼラチン・シルバー・プリント	400×300
46	かがんで口づけ、1950年	ゼラチン・シルバー・プリント	400×300
47	地下鉄オペラ駅の恋人たち、1950年	ゼラチン・シルバー・プリント	400×300
48	ボンヌフの恋人たち、1950年	ゼラチン・シルバー・プリント	400×300
49	ノートルダム島の怪獣、1969年4月	ゼラチン・シルバー・プリント	400×300
50	洗濯屋の家族、パリ、1949年	ゼラチン・シルバー・プリント	400×300
51	ジャック・プレヴェールとアンリ・クロラ、1955年	ゼラチン・シルバー・プリント	300×400
52	めがねをかけた管理人、1945年	ゼラチン・シルバー・プリント	400×300
53	管理人と白猫、1945年	ゼラチン・シルバー・プリント	400×300
54	マダム・ルシエンヌの暖炉、1953年	ゼラチン・シルバー・プリント	400×300

55	ミモザ、メットル・アルペール通り、1952年	ゼラチン・シルバー・プリント	400×300
56	ムシュー・コンスタン、セーヌ通り、1951年	ゼラチン・シルバー・プリント	400×300
57	ムフタールのアコーディオン弾き、1951年	ゼラチン・シルバー・プリント	400×300
58	レ・アール市場の片隅、1953年	ゼラチン・シルバー・プリント	400×300
59	八百屋の売り子、1968年	ゼラチン・シルバー・プリント	400×300
60	ソヴァル通りの肉屋、1968年	ゼラチン・シルバー・プリント	400×300
61	音楽好きの肉屋、1953年	ゼラチン・シルバー・プリント	300×400
62	ココ、1952年	ゼラチン・シルバー・プリント	400×300
63	マドモワゼル・アニタ、「ラ・ブル・ルージュ」、1951年	ゼラチン・シルバー・プリント	400×300
64	脚を交差した客、1953年2月	ゼラチン・シルバー・プリント	400×300
65	カップル、ラベ岸、1951年	ゼラチン・シルバー・プリント	400×300
66	トリニテ（三位一体）小路、バリ2区、1953年	ゼラチン・シルバー・プリント	400×300
67	階段、1952年	ゼラチン・シルバー・プリント	400×300
68	夢の創造者、1952	ゼラチン・シルバー・プリント	400×300
69	ゆれるワンダ、1953年	ゼラチン・シルバー・プリント	400×300
70	「ル・タブー」、サンジェルマン・デ・プレ、1947年	ゼラチン・シルバー・プリント	400×300
71	「カフェ・ド・フロール」、1947年	ゼラチン・シルバー・プリント	400×300
72	パリ祭のラストワルツ、1949年	ゼラチン・シルバー・プリント	400×300
73	トランスヴァール通り、1953年	ゼラチン・シルバー・プリント	300×400
74	車脚の犬、1977年	ゼラチン・シルバー・プリント	300×400
75	ヴェールガラン広場、1950	ゼラチン・シルバー・プリント	300×400
76	凍えるブキニスト、1950年	ゼラチン・シルバー・プリント	300×400
77	洗剤OMOの広告、1959年	ゼラチン・シルバー・プリント	400×300
78	洗剤OMOの広告、バリ、1959年	ゼラチン・シルバー・プリント	400×300
79	ギャラリー・ロミ、セーヌ通り、1948年	ゼラチン・シルバー・プリント	400×300
80	憤慨する女性、1948年	ゼラチン・シルバー・プリント	300×400
81	幸せな鑑賞者、1948年	ゼラチン・シルバー・プリント	300×400
82	楨目、1948年	ゼラチン・シルバー・プリント	300×400
83	美術品と警官、1948年	ゼラチン・シルバー・プリント	300×400
84	ロミとロベール・ジロー、セーヌ通り、1947年	ゼラチン・シルバー・プリント	400×300
85	芸術橋、バリ、1966年	ゼラチン・シルバー・プリント	400×300
86	芸術橋上の画家、1953年	ゼラチン・シルバー・プリント	400×300
87	芸術橋上のフォックス・テリア、1953年	ゼラチン・シルバー・プリント	400×300
88	サン・マルタン運河の水門、1953年6月	ゼラチン・シルバー・プリント	300×400
89	セーヌ岸の釣り人たち、1951年	ゼラチン・シルバー・プリント	300×400
90	サン・マルタン運河、ジュマープ岸、冬の夜、1954年	ゼラチン・シルバー・プリント	300×400
91	ノートルダム聖体拝領、1952年	ゼラチン・シルバー・プリント	400×300
92	雪の花、1968年	ゼラチン・シルバー・プリント	300×400
93	ムシュー・バレの回転木馬、1955年	ゼラチン・シルバー・プリント	400×300
94	バスティーユの天使とメトロ、1959年	ゼラチン・シルバー・プリント	400×300
95	バリの屋根、1963年	ゼラチン・シルバー・プリント	400×300
96	雪の積もったエッフェル塔、1964年（モンタージュ）	ゼラチン・シルバー・プリント	400×300
第5章 「ヴォーグ」の時代			
97	スタジオに降る雪、バリ、1951年	ゼラチン・シルバー・プリント	400×300
98	レインコート、1949年	ゼラチン・シルバー・プリント	400×300
99	夜のヴァンドーム広場、バリ、1950年	ゼラチン・シルバー・プリント	400×300
100	クリスチャン・ラクロワの試着室のサビヌ・アゼマ、1990年	ゼラチン・シルバー・プリント	300×400
101	鏡の中のココ・シャネル、1953年	ゼラチン・シルバー・プリント	500×400
102	ワルツを踊るキス、ホテル・ランペールの舞踏会、1950年6月1日	ゼラチン・シルバー・プリント	400×300
103	ギャラリー・シャルバンティエのオープニング、バリ、1949年	ゼラチン・シルバー・プリント	400×300
104	通り過ぎる女性、バリ、1948年	ゼラチン・シルバー・プリント	400×300
第6章 ポートレート			
105	サン・スゴンの自宅の庭のブレイズ・サンドラール（作家）、1948年7月	ゼラチン・シルバー・プリント	400×300
106	公衆電話のジャック・プレヴェール（詩人、脚本家）、1955年	ゼラチン・シルバー・プリント	400×300
107	小型テーブルのジャック・プレヴェール（詩人）、1955年	ゼラチン・シルバー・プリント	400×300
108	レイ・アラゴン（小説家、詩人）とエルザ・トリオレ（小説家）、1963年	ゼラチン・シルバー・プリント	400×300
109	ジャン・コクトー（詩人、小説家、劇作家）と彼の付き人、1956年	ゼラチン・シルバー・プリント	300×400
110	トンボ玉の中のコレット（作家）、1950年	ゼラチン・シルバー・プリント	400×300
111	カフェ・ドゥ・マゴのシモーヌ・ド・ボヴォワール（作家、哲学者）、1944年	ゼラチン・シルバー・プリント	400×300
112	「プティ・サン・ブノワ」のマルグリット・デュラス（小説家）、1955年	ゼラチン・シルバー・プリント	400×300
113	ヴェジネのモーリス・ユトリロ（画家）、1946年	ゼラチン・シルバー・プリント	400×300
114	パブロ・ピカソ（画家）の運命線、1952年	ゼラチン・シルバー・プリント	400×300
115	パブロ・ピカソ（画家）とフランソワーズ・ジロー、ヴァロリス、1952年	ゼラチン・シルバー・プリント	400×300
116	自分の作品に囲まれたフェルナン・レジェ（画家）、1954年	ゼラチン・シルバー・プリント	400×300
117	アトリエのジャコモッティ（彫刻家）、1957年	ゼラチン・シルバー・プリント	300×400
118	鋳造された仮面とセザール（彫刻家）、ヴィルタヌーズ、1955年	ゼラチン・シルバー・プリント	400×300
119	ジャン・タンゲリー（彫刻家）、1959年	ゼラチン・シルバー・プリント	400×300
120	ソール・スタインバーグ（漫画家、イラストレーター）のフレスコ画、1954年	ゼラチン・シルバー・プリント	400×300
121	チェスをするレイモン・サヴィニャック（ポスター作家）、1950	ゼラチン・シルバー・プリント	400×300
122	ジャック・タチ（映画監督、俳優）の自転車、1949年	ゼラチン・シルバー・プリント	400×300
123	オランピア劇場のエディット・ピアフ、1956年	ゼラチン・シルバー・プリント	400×300
124	雨の中のチェロ、1957年	ゼラチン・シルバー・プリント	400×300
125	私が小さかったとき…、1957年9月	ゼラチン・シルバー・プリント	400×300
126	モーリス・バケとその分身、1959年	ゼラチン・シルバー・プリント	400×300
127	モーリス・バケと彼のオーケストラ、1959年6月	ゼラチン・シルバー・プリント	400×300
128	水による長調、1957年	ゼラチン・シルバー・プリント	400×300
129	雪の中のダイビング、1968年	ゼラチン・シルバー・プリント	300×400

第7章	ロベール・ドアノーとカラー		
130	パリ祭、ナント通り、1955年	発色現像方式	300 x425
131	パリ祭のジャック・ブレヴェール、ナント通り、1955年	発色現像方式	300 × 425
132	サヴォワラ（マスタード）の広告、1959年	発色現像方式	415 × 300
133	広告塔モリスの掲示、1959年	発色現像方式	415 × 300
134	フォスファティエヌ（ベビーフード）のポスター、1959年	発色現像方式	415 × 300
135	ショーウィンドー、ロット、1970年代	発色現像方式	305 × 405
136	ショーウィンドー、ロット、1970年代	発色現像方式	305 × 405
137	ショーウィンドー、ロット、1970年代	発色現像方式	305 × 405
138	ショーウィンドー、ロット、1970年代	発色現像方式	305 × 405
139	ショーウィンドー、ロット、1970年代	発色現像方式	305 × 405
140	グランド・ボルス、1984年	発色現像方式	300 × 400
141	グーヴェルヌー・ジェネラル・エプエ通り、イッシー・レ・ムリノー、1984年	発色現像方式	300 × 400
142	ムードン＝ヴァル・フルリー駅、1984年	発色現像方式	300 × 400
143	アルジャントウイユ、1984年	発色現像方式	300 × 400
144	フォントネー・スー・ボワ、1984年	発色現像方式	275 × 350
145	ローニユ、S & M、1984年	発色現像方式	300 × 400
146	アルジャントウイユ、1984年	発色現像方式	300 × 390
147	パンタン・セーヌ・サン・ドニ、1984年	発色現像方式	390 × 300
第8章	子供たち		
148	増水した側溝、1934年	ゼラチン・シルバー・プリント	400 × 300
149	初めての先生、パリ、1935年	ゼラチン・シルバー・プリント	400 × 300
150	カフェ「ボネ」の少女たち、1953年	ゼラチン・シルバー・プリント	400 × 300
151	マルスラン・ベルトラン・ベルトレ通り、ショワジー・ル・ロワ、1946年5月	ゼラチン・シルバー・プリント	400 × 300
152	ガラスに押しつけた鼻、1953年	ゼラチン・シルバー・プリント	300 × 400
153	泉でのダンス、パリ、1947年	ゼラチン・シルバー・プリント	400 × 300
154	いかれた草、1944年	ゼラチン・シルバー・プリント	500 × 400
155	エペール広場の子供たち、1957年	ゼラチン・シルバー・プリント	400 × 300
156	犬の調教師ドニオ、1946年	ゼラチン・シルバー・プリント	400 × 300
157	呼び鈴、パリ、1934年	ゼラチン・シルバー・プリント	400 × 300
158	無遠慮なハト、1964年	ゼラチン・シルバー・プリント	300 × 400
159	内気なめがね、1956年	ゼラチン・シルバー・プリント	400 × 300
160	トンボ、パリ、1956年	ゼラチン・シルバー・プリント	400 × 300
161	休み時間の校庭、1956年	ゼラチン・シルバー・プリント	400 × 300
162	リヴォリ通りのスモック姿の子供たち、1978年	ゼラチン・シルバー・プリント	300 × 400
163	ハートの落書き、メニルモンタン、1968年（1）	ゼラチン・シルバー・プリント	400 × 300
164	ハートの落書き、メニルモンタン、1968年（2）	ゼラチン・シルバー・プリント	400 × 300
165	ハートの落書き、メニルモンタン、1968年（3）	ゼラチン・シルバー・プリント	400 × 300
166	一人ぼっちの遺囑者、チョークウエル・ビーチ、1950年	ゼラチン・シルバー・プリント	600 × 500
167	芸術橋の雪合戦、1945年	ゼラチン・シルバー・プリント	400 × 300
168	リュクサンブール公園、1951年6月	ゼラチン・シルバー・プリント	400 × 300
169	小さいモニク、1933年	ゼラチン・シルバー・プリント	400 × 300
第9章	田舎の結婚式		
170	花嫁のリボン、サン・ソヴァン、ポワトゥー、1951年	ゼラチン・シルバー・プリント	400 × 300
171	新婚夫婦の逃亡、ポワトゥー、1951年	ゼラチン・シルバー・プリント	400 × 300
172	モティヨン家、モロー家の結婚式の記念撮影、サン・ソヴァン、ポワトゥー、1956年（1）	ゼラチン・シルバー・プリント	400 × 300
173	モティヨン家、モロー家の結婚式の記念撮影、サン・ソヴァン、ポワトゥー、1956年（2）	ゼラチン・シルバー・プリント	400 × 300
第10章	変貌するパリ		
174	光学的な歪み、1965年	ゼラチン・シルバー・プリント	400 × 300
175	漂う建物、1977年	ゼラチン・シルバー・プリント	300 × 400
176	都会の群れ、パリ、1969年	ゼラチン・シルバー・プリント	400 × 300
177	交通標識、1974年	ゼラチン・シルバー・プリント	300 × 400
178	パリの壁、1945年頃	ゼラチン・シルバー・プリント	300 × 400
179	サン・メリ通り、1965年5月	ゼラチン・シルバー・プリント	300 × 400
180	無秩序な建築、1966年	ゼラチン・シルバー・プリント	400 × 300
181	ラベ岸、1982年	ゼラチン・シルバー・プリント	400 × 300
182	パリの建物のモンタージュ、1973年	ゼラチン・シルバー・プリント	400 × 300
183	切り株、ブラス・デ・フェット、1975年	ゼラチン・シルバー・プリント	400 × 300
184	フランソワ・モルレの壁画、パリ、1971	ゼラチン・シルバー・プリント	400 × 300
185	エヴァジョン2000、フロン・ド・セーヌ、1975年	ゼラチン・シルバー・プリント	400 × 300
186	ローライ・フレックスを持ったセルフポートレート、1932年	ゼラチン・シルバー・プリント	400 × 300

(5) 講演会等

■美術講座「写真家ロベール・ドアノーの魅力」

7月28日(土) 14:00~15:00 山口県立美術館講座室

[講師] 河野通孝（山口県立美術館学芸課長）

[定員] 80名

■学芸員によるギャラリー・トーク

[日時] 会期中の毎週土曜日 10:00~（30分程度）

■こどものためのギャラリートーク「みんなでみよう」

[日時] 会期中の毎週土曜日 11:00~（30分程度）

おいでませ！山口イヤー観光交流キャンペーン特別企画 防長の絵図ー美しき古地図の世界 展

2012（平成24）年7月24日（火）～8月26日（日）

主 催 山口県立美術館、朝日新聞社、yab山口朝日放送

特別協力 エフエム山口、おいでませ山口観光キャンペーン推進協議会

企画協力 山口県文書館

協 賛 豆子郎

特別協賛 ミサワホーム中国山口支店



チラン岩国



チラン宮市



チラン山口



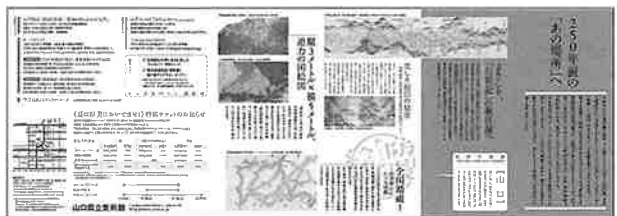
チラン瀬戸崎



チラン赤間関



チラン萩



チラン中面

(1) 趣旨

山口の地には江戸期の毛利藩において制作された絵図が、数多く伝来する。全国的にも貴重な慶長国絵図や、雲谷派に学んだ地理図師が手がけた作例など、それらは史料的価値もさることながら、美術史的な観点からも興味深い。本展では同会期中における県の観光交流キャンペーン（「おいでませ！山口イヤー観光交流キャンペーン」）との連動も意識しつつ、周防長門の全域、および主要街道である萩往還を描いた作例を中心に、特に絵画的な要素に優れた絵図15点を取り上げ、紹介した。なお特に作品の選定および出品にあたっては山口県文書館の協力を得ることができ、今後より深めるべき近隣館との連携実例事業ともなった。

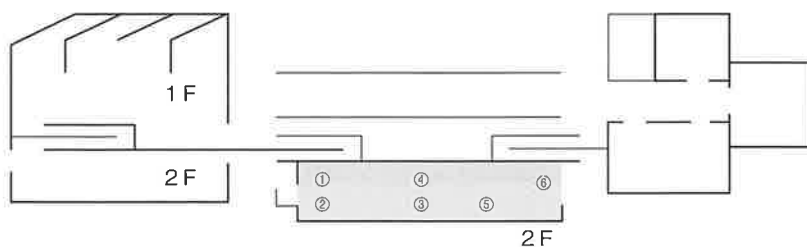
展示では「美術館ならではの絵図展」を目指し、歴史史料としての希少性だけでなく、その描写や絵画的側面の見どころを伝えることを主眼とした。例えば、雲谷派の絵師としての出自を持つ有馬喜惣太の代表作「行程記」を、同時代の雲谷派による山水屏風と比較できるようなレイアウト、また重要文化財に指定されている、畳10畳以上もある色鮮やかで巨大な国絵図をダイナミックかつ間近で見せる展示方法、あるいは絵図の専門的な解説をできるだけ省き、描写の特徴を伝えるキャプション制作などを試みた。こうした方法に対しては、「絵図に対する地味なイメージが変わった」という好意的な声が多く、同時期開催のロバール・ドアノー展の来客を中心に、いわゆる歴史ファンだ

けでない新たな層へも、その魅力を伝えることができたと思われる。また会期中の会場は、来場者同士の会話がはずみ、作品点数に対して、滞在時間が長かったことも印象的であった。親しい地域のかつての姿を知ることを導入に、郷土に伝わる良質な絵図の存在と魅力を味わい、身近な土地を見つめ直す機会を提供しえたのではないだろうか。しかし一方では、画中のくずし字をより詳細まで読みたいなど、解説パネルの充実を望む声も少なからずあった。両者のバランスは、ことに史料性の高い絵図という素材の展示において、いっそうの課題である。

なお広報媒体としては、街道絵図の魅力である精密さを味わえるように、あえてポスターは制作せず、横長二つ折りの表紙全面にほぼ原寸で絵図をあしらったチラシを、県内配布地域と対応する計6種類の異なるデザインで作成し、保存版としてコレクションする楽しみを持たせた。また子ども向けには16頁のガイドブック「山口絵図読本」を制作し、ともに好評のツールとなった。総入館者数は10,609人。

(2) 会場構成

- ①萩往還
- ②雲谷派
- ③御国廻御行程記
- ④国絵図
- ⑤献上一式
- ⑥伊能図



(3) カタログ

制作せず

(4) 出品目録

出品番号	指定	作品名	作者	時代	頁数	所蔵先
萩往還						
1		行程記 第1帖	萩藩絵図方 (うち山陽道は 主に有馬喜惣太)	18世紀	23帖うち1帖	山口県文書館
雲谷派						
2		西湖図	雲谷等竺	18世紀	六曲一隻	山口県立美術館
3		山水図	雲谷等益	17世紀前半	六曲一双	個人蔵
御国廻御行程記						
4		御国廻御行程記	有馬喜惣太	寛保2年(1742)	7帖	山口県文書館
5		寺社旧記		寛保2年(1742)編	7冊	山口県文書館
国絵図						
6	国重要文化財	慶長国絵図〈控図 長門国〉		慶長10年(1605)頃	1鋪	宇部市
7	国重要文化財	慶長国絵図〈控図 周防国〉		慶長10年(1605)頃	1鋪	宇部市
8		正保長門国絵図		慶安2年(1649)	1鋪	山口県文書館
9		正保周防国絵図		慶安2年(1649)	1鋪	山口県文書館
献上一式						
10		萩絵図		慶安5年(1652)	1鋪	山口県文書館
11		長門国・周防国郷帳		慶安2年(1649)頃	2冊	山口県文書館
12		長門・周防国大道小道并灘道船路帳(道帳)		慶安2年(1649)頃	2冊	山口県文書館
13		長門国境周防国縁図		元禄10年(1697)～15年(1702)	1鋪	山口県文書館
14		周防国境長門国絵図		元禄10年(1697)～15年(1702)	1鋪	山口県文書館
伊能図						
15		御両国測量絵図(伊能大図写)	伊能忠敬ほか	19世紀前半	7幅うち1,2,3,5幅	山口県文書館

(5) 講演会等

■入門講座

「絵画と絵図－絵図の楽しみかた入門」

8月4日(土) 14:00～15:00 山口県立美術館 講座室

[講師] 岡本麻美 (山口県立美術館学芸員)

[定員] 80名

■ワークショップ

□Aコース: 『ミクロの視点で迫れ! 県美の森スケッチ絵図』

8月18日(土) 10:00～16:00

[定員] 20名 (小学校1年生～大人)

[講師] 榎本寿紀 (美術家)

□Bコース: 『徹底取材! 美術館歩きめぐり絵図』

8月19日(日) 10:00～16:00

[定員] 15名 (小学校4年生～大人)

[講師] 榎本寿紀 (美術家)

■学芸員によるギャラリートーク 会期中の毎週土曜日 10:30～

■託児サービス「ちびっこルーム」(定員制・要予約)

会期中毎週木曜日 10:00～13:00 山口県立美術館 講座室

竹久夢二とその時代 大正ロマン昭和モダン展

2012（平成24）年11月17日(土)～12月24日（月・祝）月曜休館（ただし12月24日開館）

主催 山口県立美術館、毎日新聞社、tysテレビ山口

特別協力 エフエム山口

監修 中右瑛（国際浮世絵学会常任理事）

企画協力 E.M.I.ネットワーク

協賛 Cross Land



チラシ表面



チラシ裏面



ポスター

(1) 趣旨

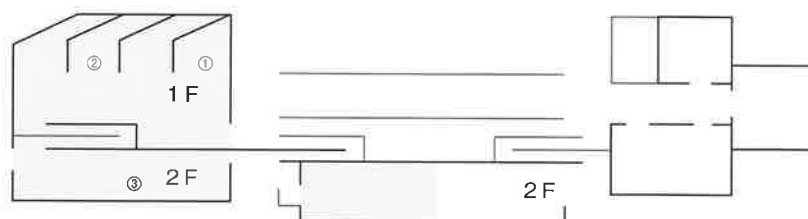
明治の終焉とともに大正が始まってちょうど100年。大正から昭和の初めにかけての約30年間は、富国強兵の号令のもとで近代化を推し進めてきた明治期の日本には見られなかった、新しい大衆文化が大きく花開いた時期だった。街には流行の最先端をゆくモダンボーイ、モダンガールが登場し、少年少女雑誌を中心にモダンでハイカラな風俗を描く挿絵画家が次つぎと誕生した。細身ではかなげな女性像を描いた竹久夢二（1884-1934）、シャープな線で華麗な美人像を描いた高島華宵（1888-1963）はその代表的な画家として一世を風靡した。

本展では竹久夢二、高島華宵を中心に、落谷虹児、岩田専太郎、中原淳一、鍋木清方、伊東深水、橋口五葉らの日本画、版画、挿絵原画、絵葉書、楽譜、装丁本など約250点を展示し、新たな時代の幕開けを迎える人びとの心を魅了した華やかな大衆芸術の世界を紹介した。

この展覧会と同時開催したコレクション展では、当館所蔵の大正時代の日本画を展示し、大正から昭和初期にかけての時代性を全館で感じてもらえるような演出を試みた。

(2) 会場構成

- ① 竹久夢二の世界
- ② 高島華宵と抒情画家たち
- ③ 叙情画の諸相 —風俗画、版画、印刷物



(3) カタログ

編集者 竹内恵美 (E.M.I.ネットワーク)、杉田佳奈 (青月社)
 発行 有限会社イー・エム・アイ・ネットワーク
 内容 ごあいさつ
 大正ロマン・昭和モダンの抒情画家たち 中右瑛
 カタログ
 画家プロフィール
 夢二・華宵・淳一と創作版画活動などの略年譜
 出品目録



カタログ

(4) 出品目録

No	作家名	作品名	制作年	寸法 (縦×横 cm)	数量	材質
1	竹久夢二	自画像	大正末～昭和9年	123.0 × 27.5	1	肉筆画
2	竹久夢二	春の灯や	大正3年頃～昭和9年	115.0 × 28.5	1	肉筆画
3	竹久夢二	雛まつり	大正3年頃～昭和9年	115.0 × 33.0	1	肉筆画
4	竹久夢二	ワイングラス	大正3年頃～昭和9年	117.2 × 35.3	1	肉筆画
5	竹久夢二	春けき国へ	大正3年頃～昭和9年	108.0 × 41.0	1	肉筆画
6	竹久夢二	星まつり	大正末頃	114.6 × 32.3	1	肉筆画
7	竹久夢二	舞姫	大正3年頃～昭和9年	132.0 × 30.0	1	肉筆画
8	竹久夢二	松原の女	大正3年頃～昭和9年	135.0 × 31.1	1	肉筆画
9	竹久夢二	さみだれや (二曲一屏風)	左図は大正15年頃	126.0 × 31.0 (各)	1	肉筆画
10	竹久夢二	夏の宵	大正3年頃～昭和9年	138.0 × 34.0	1	肉筆画
11	竹久夢二	夏の女	大正3年頃～昭和9年	135.3 × 31.0	1	肉筆画
12	竹久夢二	舞妓	大正3年頃～昭和9年	26.5 × 23.5	1	肉筆画
13	竹久夢二	化粧の女		114.0 × 35.0	1	木版画
14	竹久夢二	港屋絵草紙店 (港屋版)	大正3年	32.0 × 23.0	1	木版画
15	竹久夢二	小春	大正3年	30.0 × 12.0	1	木版画
16	竹久夢二	治兵衛	大正3年	30.0 × 12.0	1	木版画
17	竹久夢二	化粧	大正3～5年頃	30.0 × 23.0	1	木版画
18	竹久夢二	黒猫を抱く女 (柳屋版)	大正8年頃	32.0 × 19.0	1	木版画
19	竹久夢二	ボガボガ・ベルラ『セノオ楽譜』	大正12年	31.0 × 22.0	1	オフセット版画
20	竹久夢二	陽気な霞治屋『セノオ楽譜』	大正12年	31.0 × 22.0	1	オフセット版画
21	竹久夢二	サラオー頌歌『セノオ楽譜』	大正13年	31.0 × 22.0	1	オフセット版画
22	竹久夢二	暮れて行く『セノオ楽譜』	大正15年	31.0 × 22.0	1	オフセット版画
23	竹久夢二	可愛や胡蝶『セノオ楽譜』	大正9年	31.0 × 22.0	1	オフセット版画
24	竹久夢二	桜町『セノオ楽譜』	大正6年	31.0 × 22.0	1	オフセット版画
25	竹久夢二	我家の唄『セノオ楽譜』	大正13年	31.0 × 22.0	1	オフセット版画
26	竹久夢二	鐘『セノオ楽譜』	大正15年	31.0 × 22.0	1	オフセット版画
27	竹久夢二	我を偲び給へ『セノオ楽譜』	大正6年	31.0 × 22.0	1	オフセット版画
28	竹久夢二	さらば我世の幸福よ『セノオ楽譜』	大正5～昭和4年	31.0 × 22.0	1	オフセット版画
29	竹久夢二	花火『婦人グラフ』の表紙絵	大正13年	32.5 × 24.5	1	木版画 (機械刷)
30	竹久夢二	1926年『婦人グラフ』の表紙絵	大正13年	32.5 × 24.5	1	木版画 (機械刷)
31	竹久夢二	如月の傳説『婦人グラフ』の表紙絵	大正15年	32.5 × 24.5	1	木版画 (機械刷)
32	竹久夢二	APL FOOL『婦人グラフ』の表紙絵	大正15年	32.5 × 24.5	1	木版画 (機械刷)
33	竹久夢二	星合『婦人グラフ』の挿絵	大正13年	30.5 × 21.0	1	木版画 (機械刷)
34	竹久夢二	勇敢な恋人『婦人グラフ』の挿絵	大正13年	30.5 × 21.0	1	木版画 (機械刷)
35	竹久夢二	秋『婦人グラフ』の表紙絵	大正13年	32.5 × 24.5	1	木版画 (機械刷)
36	竹久夢二	童話『婦人グラフ』の挿絵	大正13年	30.5 × 21.0	1	木版画 (機械刷)
37	竹久夢二	化粧の秋『婦人グラフ』の表紙絵	大正13年	18.5 × 19.5	1	木版画 (機械刷)
38	竹久夢二	麻利耶親音『婦人グラフ』の挿絵	大正13年	32.5 × 24.5	1	木版画 (機械刷)
39	竹久夢二	秋のしらべ『婦人グラフ』の表紙絵	大正13年	32.5 × 24.0	1	木版画 (機械刷)
40	竹久夢二	寝椅子『婦人グラフ』の挿絵	大正13年	30.5 × 21.0	1	木版画 (機械刷)
41	竹久夢二	雪の夜の伝説『婦人グラフ』の口絵	大正13年	32.5 × 21.0	1	木版画 (機械刷)
42	竹久夢二	素描 (手帖より) 1	大正15年	32.5 × 21.0	1	鉛筆素描
43	竹久夢二	素描 (手帖より) 2	大正7年頃	13.0 × 17.7	1	鉛筆素描
44	竹久夢二	素描 (手帖より) 3	大正7年頃	26.0 × 17.7	1	鉛筆素描
45	竹久夢二	素描 (手帖より) 4	大正7年頃	17.7 × 26.0	1	鉛筆素描
46	竹久夢二	素描 (手帖より) 5	大正7年頃	17.7 × 13.0	1	鉛筆素描
47	竹久夢二	素描 (手帖より) 6	大正7年頃	17.7 × 13.0	1	鉛筆素描
48	竹久夢二	素描 (手帖より) 7	大正7年頃	17.7 × 13.0	1	鉛筆素描
49	竹久夢二	素描 (手帖より) 8	大正7年頃	26.0 × 17.7	1	鉛筆素描
50	竹久夢二	素描 (手帖より) 9	大正7年頃	17.7 × 26.0	1	鉛筆素描
51	竹久夢二	素描 (手帖より) 10	大正7年頃	17.7 × 26.0	1	鉛筆素描
52	竹久夢二	「関東大震災」都新聞掲載の挿絵	大正12年	16.5 × 19.7	1	原画
53	竹久夢二	「関東大震災」都新聞掲載の挿絵	大正12年	17.5 × 20.0	1	原画
54	竹久夢二	朝顔	大正12年	24.0 × 15.0	1	原画
55	竹久夢二	『日本児童文庫 世界童話集 (中)』 (楠山正雄訳) の挿絵	昭和2年頃	27.8 × 21.4	1	原画
56	竹久夢二	『日本児童文庫 世界童話集 (中)』 (楠山正雄訳) の挿絵	昭和2年頃	29.0 × 21.0	1	原画
57	竹久夢二	著作本『三味線草』	大正4年	17.0 × 11.5	1	印刷
58	竹久夢二	吉井勇著『紙團及紙』の装丁	大正6年	16.0 × 11.5	1	印刷
59	竹久夢二	著作本『恋愛秘話』	大正13年	19.5 × 13.5	1	印刷
60	竹久夢二	著作本『童話の本・風』	大正15年	21.0 × 16.0	1	印刷
61	竹久夢二	著作本『露台薄暮』	昭和3年	19.5 × 14.0	1	印刷
62	竹久夢二	文芸雑誌『若草』の装丁	大正15年	22.0 × 15.0	1	印刷

149	岩田専太郎	小島政二郎著『甘肌』ポスター原画	昭和29年頃	37.5 × 42.2	1	原画
150	岩田専太郎	小島政二郎著『甘肌』のポスター	昭和29年	30.7 × 48.0	1	印刷
151	岩田専太郎	昭和美人図(羽子板)	昭和期	28.5 × 14.0	1	肉筆画
152	岩田専太郎	司馬遼太郎『龍馬がゆく』の挿絵	昭和37年	19.8 × 30.2 (各)	10	原画
153	岩田専太郎	大佛次郎著『赤穂浪士』の装丁	昭和4年	19.5 × 13.5 (各)	3	印刷
154	岩田専太郎	「慰問袋」絵葉書	昭和期	14.8 × 10.0	1	印刷
155	松本かつぢ	ばらの少女	昭和20～30年代頃	23.0 × 16.0	1	原画
156	松本かつぢ	みずうみのほとり	昭和20～30年代頃	28.0 × 24.5	1	原画
157	松本かつぢ	アリゾナの緋薔薇『少女の友』の挿絵	昭和26年	27.0 × 37.0	1	原画
158	松本かつぢ	アリゾナの緋薔薇『少女の友』の挿絵	昭和26～27年	27.0 × 37.1	1	原画
159	松本かつぢ	アリゾナの緋薔薇『少女の友』の挿絵	昭和27年	27.0 × 37.2	1	原画
160	須藤しげる	挿絵原画(和服の少女 高原)	昭和4年	29.0 × 19.0	1	原画
161	須藤しげる	挿絵原画(セーラー服の少女 牧場)	昭和4年	29.0 × 19.0	1	原画
162	須藤しげる	挿絵原画(少年 2図)	昭和4年	29.0 × 19.0	1	原画
163	須藤しげる	挿絵原画(野球少年、少女と子犬)		29.0 × 19.0	1	原画
164	加藤まさを	月の砂漠		27.0 × 24.0	1	原画
165	加藤まさを	挿絵原画 スキーの歌		23.0 × 16.0	1	原画
166	加藤まさを	『童謡小曲 中山晋平曲 第11集』の表紙	昭和4年	24.0 × 17.0	1	木版画
167	加藤まさを	『童謡小曲 中山晋平曲 第7集』の表紙	昭和6年	24.0 × 17.0	1	木版画
168	加藤まさを	「脚光の女」絵葉書	昭和初期	14.8 × 10.0	1	印刷
169	大倉九節	高橋樗太郎著『花かんざし』1	昭和21年	21.0 × 14.5	1	木版画
170	大倉九節	高橋樗太郎著『花かんざし』2	昭和21年	21.0 × 14.5	1	木版画
171	大倉九節	高橋樗太郎著『花かんざし』3	昭和21年	21.0 × 14.5	1	木版画
172	大倉九節	高橋樗太郎著『花かんざし』4	昭和21年	21.0 × 14.5	1	木版画
173	大倉九節	高橋樗太郎著『花かんざし』5	昭和21年	21.0 × 14.5	1	木版画
抒情画の諸相—風俗画、版画、印刷物						
174	岡本一平	創作中の漱石先生	明治期～昭和23年	13.0 × 36.0	1	肉筆画
175	岡本一平	『週間朝日』の原画	大正～昭和期	26.5 × 19.0	1	原画
176	鍋本清方	茶屋娘	大正期～昭和47年	100.0 × 26.0	1	肉筆画
177	鍋本清方	唐人お吉	昭和11年	63.0 × 73.5	1	肉筆画
178	伊東深水	蚊張美人図	大正末頃～昭和47年	112.3 × 26.8 (各)	2	肉筆画
179	北野恒富	鶯娘	大正末	117.0 × 34.2	1	肉筆画
180	北野恒富	踊り		120.0 × 41.0	1	肉筆画
181	小早川清	唐人の吉	大正期～昭和23年	43.5 × 52.0	1	肉筆画
182	小早川清	ささやき	大正期～昭和23年	130.0 × 42.5	1	肉筆画
183	池田輝方	沙干狩二美人図	明治期～大正10年	126.2 × 41.1	1	肉筆画
184	池田蕉園	七夕	明治期～大正6年	113.1 × 41.0	1	肉筆画
185	伊藤晴雨	浴後の涼み	大正期～昭和36年	122.0 × 40.5	1	肉筆画
186	伊藤小坡	船あそび	大正期～昭和43年	131.0 × 42.5	1	肉筆画
187	鳥成園	夏的女	大正期～昭和45年	105.0 × 36.0	1	肉筆画
188	木谷千種	湯上がり	昭和期	40.0 × 46.0	1	肉筆画
189	伊藤幾久造	八幡太郎義家	大正期～昭和60年	131.0 × 50.0	1	肉筆画
190	中村大三郎	明眸		55.2 × 50.8	1	肉筆画
191	小早川清	水谷八重子像 羽子板	大正期～昭和23年	54.0 × 32.0	1	肉筆画
192	山村耕花	犬を連れた洋装婦人	明治末～昭和17年	147.5 × 30.5	1	肉筆画
193	川西英	サロメ	昭和3年頃～40年	117.4 × 31.0	1	肉筆画
194	川西英	楽器を持つ女	昭和3年頃～40年	123.4 × 30.4	1	肉筆画
195	木谷千種	宝船		31.0 × 35.7	1	肉筆画
196	栗原玉葉	うつつ		16.5 × 51.3	1	肉筆画
197	西田青坡	お出かけ	大正後期	124.5 × 36.0	1	肉筆画
198	川西英	美人画(三味線を持つ女性)	昭和3年頃～40年	24.0 × 23.0	1	肉筆画
199	川西英	美人画(後姿の女性)	昭和3年頃～40年	22.0 × 28.0	1	肉筆画
200	川西英	美人画(頬杖をつく女性)	昭和3年頃～40年	17.0 × 23.0	1	肉筆画
201	川西英	美人画(裸婦)	昭和3年頃～40年	24.5 × 27.0	1	肉筆画
202	川西英	短冊 四図	昭和3年頃～40年	35.5 × 6.0 (各)	4	肉筆画
203	伊藤幾久造	巴御前	大正期～昭和60年	53.2 × 40.0	1	肉筆画
204	伊藤幾久造	辰巳の女	大正期～昭和60年	26.5 × 24.0	1	肉筆画
205	伊藤幾久造	舞妓	大正期～昭和60年	26.5 × 24.0	1	肉筆画
206	山本鼎	漁夫『明星』の挿絵	明治37年	16.0 × 11.0	1	木版画
207	恩地孝四朗	ヌード	大正初期	24.0 × 37.5	1	木版画
208	青木繁(原画)	鎌斧 詩集『春吉鳥』の口絵 蒲原有明著 山本鼎(小口木版画)	明治37年	13.0 × 9.0	1	木版画
209	石井柏亭	木場	大正3年	25.3 × 19.0	1	木版画
210	鍋本清方	おさん『近松全集挿絵版画集』	大正12年	46.0 × 29.5	1	木版画
211	鍋本清方	モダン美女	昭和期	30.0 × 20.0	1	版画
212	伊藤深水	新美人十二姿 おしろい	大正12年	39.0 × 24.0	1	木版画
213	伊藤深水	昭和美人風俗 浅春	昭和6年	35.0 × 23.0	1	木版画
214	北野恒富	鶯娘	大正14年	54.5 × 36.3	1	木版画
215	小早川清	唐人お吉	大正期～昭和23年	33.5 × 44.0	1	木版画
216	小早川清	近代時世粧ノ内 一 ほろ酔ひ	昭和5年	43.5 × 27.5	1	木版画
217	小早川清	近代時世粧ノ内 六 口紅	昭和6年	48.5 × 27.5	1	木版画
218	橋口五葉	化粧	大正7年頃	55.7 × 39.5	1	木版画
219	戸張孤雁	温泉宿	大正8年頃	48.5 × 35.0	1	木版画
220	高橋弘明	ヌード	昭和3年	53.5 × 37.7	1	木版画
221	鳥居言人	朝寝髪	昭和8年	39.0 × 24.0	1	木版画
222	瀧秋方	近代麗人画譜・港街の日本娘	昭和11年	38.5 × 27.0	1	木版画
223	石川寅治	踊り	昭和9年	49.0 × 37.5	1	木版画
224	東郷青児	モダン娘	大正期～昭和53年	43.0 × 33.0	1	木版画
225	山村耕花	踊り	大正13年	39.5 × 27.0	1	木版画
226	山村耕花	『京洛異変』の挿絵	明治末～昭和17年	19.5 × 30.5	1	原画
227	小村雪岱	『両国』の挿絵	大正～昭和15年	17.5 × 12.5 15.5 × 23.0	2	原画
228	小村雪岱	お傳地獄	昭和13年頃	25.0 × 50.5	1	木版画
229	志村立美	『酒の市、女』の挿絵	大正期～昭和55年	27.5 × 19.5	1	原画
230	志村立美	ゆかた	大正期～昭和55年	41.0 × 22.0	1	肉筆画
231	志村立美	『恋慕奉行』の挿絵	大正期～昭和55年	16.3 × 52.5	1	原画
232	志村立美	『二つの瞳』(美空ひばり)	大正期～昭和55年	35.0 × 35.0	1	版画
233	大倉九節	高橋樗太郎著『花かんざし』の装丁	昭和21年	25.0 × 19.0	1	木版画
234	小村雪岱	夜雨	昭和13年頃	25.5 × 39.0	1	木版画

235	小村雪岱	邦枝完二著『お傳地獄』の装丁	昭和11年	19.5 × 14.5	1	印刷
236	小村雪岱	邦枝完二著『浮名三味線 色娘おせん』の装丁	昭和11年	19.5 × 14.5	1	印刷
237	小村雪岱	挿絵原画「忠臣蔵」矢田挿雲著	昭和10～15年	18.5 × 26.5 (各)	1	原画
238	志村立美	舟橋聖一著『男』の挿絵 大阪毎日新聞	昭和16年	21.8 × 30.8 (各)	10	原画
239	志村立美	林不忘著『丹下左膳』の装丁	昭和10年	20.0 × 14.7	1	印刷
240	太宰敦夫	「近代女性美」絵葉書	昭和7年	14.8 × 10.0 (各)	18	印刷
241	宇崎純一	絵葉書	大正期～昭和29年	14.8 × 10.0 (各)	7	印刷
242	作者不詳	『コドモアサヒ』	大正13年	26.0 × 19.0	1	印刷
243	小林かいち	灰色のカーテン No31	大正15年～昭和15年頃	14.0 × 9.0	1	木版画
244	小林かいち	二號街の女 No37	大正15年～昭和15年頃	14.0 × 9.0	1	木版画
245	ひろし	楽譜『花嫁人形』の表紙	昭和3年	26.0 × 19.0	1	オフセット版画
246	ひろし	楽譜『忘れな草』の表紙	昭和4年	26.0 × 19.0	1	オフセット版画
247	ひろし	楽譜『アラビヤの唄』の表紙	昭和4年	26.0 × 19.0	1	オフセット版画
248	ひろし	楽譜『ハレルヤ』の表紙	昭和4年	26.0 × 19.0	1	オフセット版画
249	ひろし	楽譜『AさんとBさん』の表紙	昭和4年	26.0 × 19.0	1	オフセット版画
250	ひろし	楽譜『君知るや南の國』の表紙	昭和4年	26.0 × 19.0	1	オフセット版画
251	ひろし	楽譜『歓楽の夜曲』の表紙	昭和4年	26.0 × 19.0	1	オフセット版画
252	ひろし	楽譜『紅屋の娘』の表紙	昭和4年	26.0 × 19.0	1	オフセット版画
253	須藤しげる	「少女数え歌双六」	昭和4年	66.0 × 86.0	1	印刷
254	作者不詳	馬上の源義経		100.0 × 82.0	1	染色

(5) 講演会等

講演会

■美術講座

「大正の大衆美術 夢二・華宵とその周辺の出版アート」

日時：11月18日(日) 14：00～15：30

講師：中右瑛（洋画家、美術評論家）

場所：山口県立美術館講座室

■学芸員によるギャラリー・トーク

日時：11月24日、12月1日、8日、15日、22日（すべて土）10：00～

■ボランティアによるこどものためのギャラリー・トーク

「みんなでみよう」

日時：11月24日、12月1日、8日、15日、22日（すべて土）11：00～

■託児サービス：ちびっこルーム

日時：会期中毎週木曜日 10：00～13：00

会場：美術館講座室

利用者：のべ26人

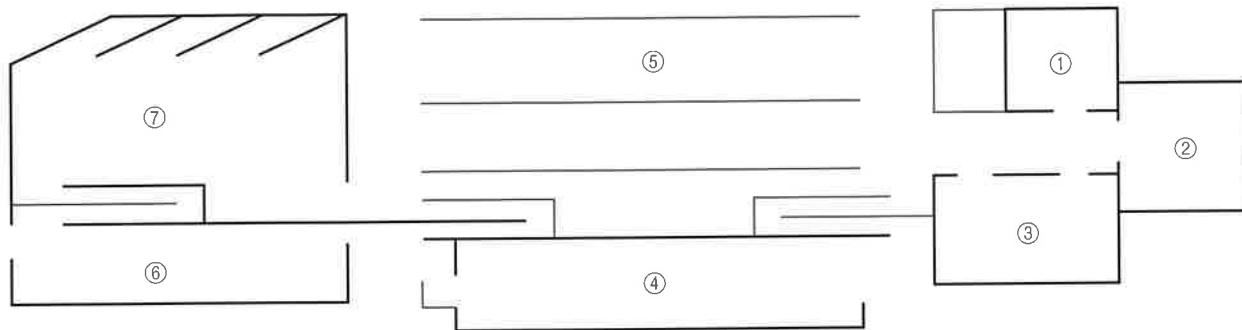
(2) コレクション展

館藏品（寄託品・借用品を含む場合もある）の常時公開の場として常設展示室を設け、テーマを設定した館蔵品の紹介を行っている。平成20年（2008）度から「コレクション展」と名称を変更した。

常設展示エリアは4室からなっており、そのうち3室、郷土工芸室（①）、香月泰男室（②）、小林和作室（③）が1階フロアに、残る1室（④）が2階フロアに設置されている。1階フロアのうち、小林和作室はかつて可動壁によって2室に区切られていたが、平成18年（2006）の「雪舟への旅」展以降は、つねに壁を収納して1室として使用してきた。1階フロアの3室を総称して常設展示室Ⅰ、2階フロアを常設展示室Ⅱと呼んでいる。

また、戸外に野外展示場（⑤）を設け、館内展示が不可能な立体造形の紹介、展観の場として現代彫刻の作品数点を設置しているが、このスペースは鑑賞の合間の休憩の場としても利用されている。さらに、常設展示エリアの他、企画展示室Ⅰ（⑦）および同Ⅱ（⑥）が利用可能な場合は、これらをもコレクション展のスペースとして活用している。

なお、展示室表記は改修工事に伴い、平成24年度より従来の郷土工芸室を展示室A、香月泰男室を展示室B、小林和作室を展示室C、常設展示室Ⅱを展示室Dとしている。



常設展示室Ⅰ（①～③）	462.309㎡
常設展示室Ⅱ（④）	471.825㎡
野外展示場（⑤）	1,370.000㎡

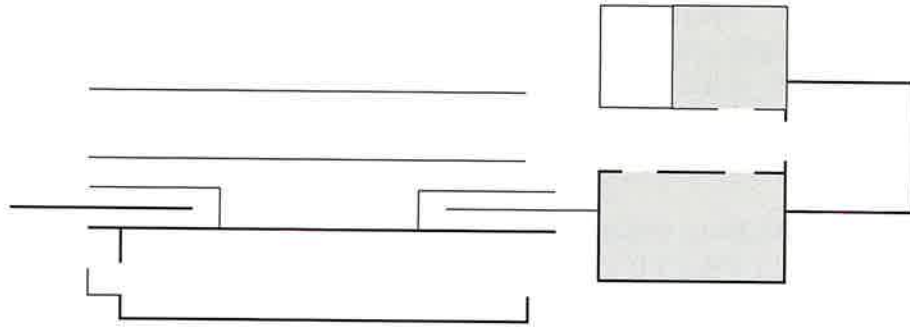
* 凡例

以下の常設展示記録は、2011年度、2012年度のそれぞれについて展示室毎に整理し、原則として、名称・会期・出品作品リストの順に記載し、さらに図録などの刊行物がある場合にはその表紙写真などを掲載している。

2011年度（平成23年度）

2011年度は、改修工事によりコレクション展示室の使用が大幅に制限されたため、下記の「生誕100年 香月泰男の旅・新収蔵品特別展示」のみを開催した。

郷土工芸室・小林和作室



生誕100年 香月泰男の旅・新収蔵品特別展示

香月泰男の旅・前期展示（小林和作室） 平成23年（2011）9月28日～10月30日

番号	タイトル	制作年	技法
1	パリの屋根 1	1971	リトグラフ
2	パリの屋根 2	1971	リトグラフ
3	パリの屋根 3	1971	リトグラフ
4	連絡船	1972	リトグラフ
5	クレタの家	1972	リトグラフ
6	エドラの風車	1972	リトグラフ
7	オリーブ畑	1972	リトグラフ
8	ロードスの修道院	1972	リトグラフ
9	ロードス郊外	1972	リトグラフ
10	アクロポリス展望	1972	リトグラフ
11	ひなげし	1972	リトグラフ
12	サラミス沖の太陽	1972	リトグラフ
13	日中の道	1973	木版
14	教会	1973	木版
15	貝殻	1973	木版
16	休むカヌー	1973	木版
17	オレンジのある庭	1974	木版
18	サンポーロ	1974	木版
19	海辺にて	1974	木版
20	ルノアールの庭	1974	木版

香月泰男の旅・後期展示（小林和作室） 平成23年（2011）11月1日～11月27日

番号	タイトル	制作年	技法
1	オホーツクの日の出	1971	リトグラフ
2	大雪山連峰	1971	リトグラフ
3	摩周湖	1971	リトグラフ
4	阿寒の山肌	1971	リトグラフ
5	パリの屋根 4	1971	リトグラフ
6	パリの屋根 5	1971	リトグラフ
7	パリの屋根 6	1971	リトグラフ
8	パリの屋根-A	1971	リトグラフ
9	クレタ村	1972	リトグラフ
10	リンドス	1972	リトグラフ
11	竜舌蘭	1972	リトグラフ
12	ロードスの裏街	1972	リトグラフ
13	フラダンス	1973	木版
14	モーレア島	1973	木版
15	宿の窓から	1973	木版
16	広場にて	1973	木版
17	海岸にて	1974	木版
18	ニース	1974	木版
19	鳩のいる中庭	1974	木版
20	みもざ	1974	木版

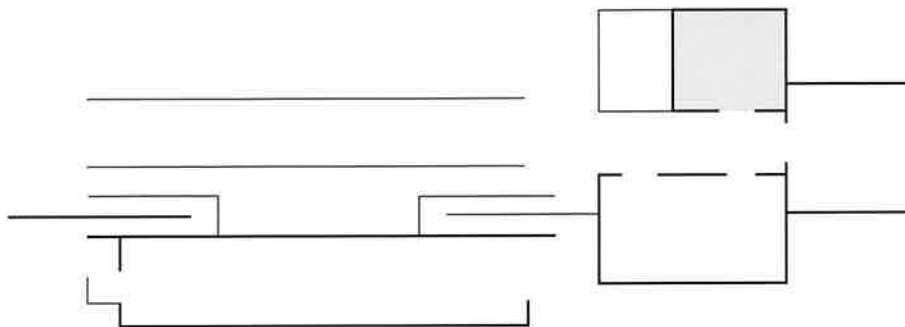
新収蔵品特別展示・前期展示（郷土工芸室） 平成23年（2011）9月28日～10月30日

番号	タイトル	技法
1	シベリア・シリーズ《埋葬》関連素描 1	鉛筆／紙
2	シベリア・シリーズ《埋葬》関連素描 2	ペン／紙
3	シベリア・シリーズ《埋葬》関連素描 3	鉛筆・水彩／紙
4	シベリア・シリーズ《1945》関連素描 1	ペン／紙
5	シベリア・シリーズ《涅槃》関連素描 1	鉛筆・ペン／紙
6	シベリア・シリーズ《穴掘人》関連素描 1	ペン／紙（煙草空き箱）
7	シベリア・シリーズ《穴掘人》関連素描 2	ペン／紙（煙草空き箱）
8	シベリア・シリーズ《避難民》関連素描 1	鉛筆／紙
9	シベリア・シリーズ《避難民》関連素描 2	鉛筆／紙
10	シベリア・シリーズ《避難民》関連素描 3	鉛筆／紙
11	シベリア・シリーズ《避難民》関連素描 4	ペン・水彩／紙
12	シベリア・シリーズ《ホロンバイル》関連素描 1	ペン・水彩／紙
13	シベリア・シリーズ《ホロンバイル》関連素描 2	ペン・水彩／紙
14	シベリア・シリーズ《ホロンバイル》関連素描 3	クレヨン・水彩／紙
15	シベリア・シリーズ《ホロンバイル》関連素描 4	クレヨン・水彩／紙
16	シベリア・シリーズ《ホロンバイル》関連素描 5	クレヨン・水彩／紙
17	シベリア・シリーズ《ホロンバイル》関連素描 6	鉛筆・水彩／紙
18	シベリア・シリーズ《ナホトカ》関連素描 1	鉛筆・ペン／紙
19	シベリア・シリーズ《運ぶ人》関連素描 1	ペン／紙
20	シベリア・シリーズ《運ぶ人》関連素描 2	ペン／紙
21	シベリア・シリーズ《運ぶ人》関連素描 3	墨／紙
22	シベリア・シリーズ《アムール》関連素描 1	ペン／紙
23	シベリア・シリーズ《アムール》関連素描 2	ペン／紙
24	シベリア・シリーズ《雪》関連素描 1	鉛筆・クレヨン・水彩／紙
25	シベリア・シリーズ《熊》関連素描 1	鉛筆／紙

新収蔵品特別展示・後期展示（郷土工芸室） 平成23年（2011）11月1日～11月27日

番号	タイトル	技法
1	シベリア・シリーズ《雪》関連素描 2	鉛筆・クレヨン・水彩／紙
2	シベリア・シリーズ《雪》関連素描 3	鉛筆・クレヨン／紙
3	シベリア・シリーズ《ホロンバイル》関連素描 7	クレヨン・ペン・水彩／紙
4	シベリア・シリーズ《ホロンバイル》関連素描 8	クレヨン・ペン・水彩／紙
5	シベリア・シリーズ《ホロンバイル》関連素描 9	クレヨン・ペン・水彩／紙
6	シベリア・シリーズ《ホロンバイル》関連素描 10	ペン・水彩／紙
7	シベリア・シリーズ《ホロンバイル》関連素描 11	ペン・水彩／紙
8	シベリア・シリーズ《熊》関連素描 2	鉛筆・ペン／紙
9	シベリア・シリーズ《海〈ペーチカ〉冬》関連素描 1	ペン・水彩／紙
10	シベリア・シリーズ《海〈ペーチカ〉冬》関連素描 2	ペン／紙
11	シベリア・シリーズ《青の太陽》関連素描 1	鉛筆・クレヨン／紙
12	シベリア・シリーズ《別》関連素描 1	墨・クレヨン／紙
13	シベリア・シリーズ《護》関連素描 1	油彩・クレヨン／紙
14	シベリア・シリーズ《道》関連素描 1	鉛筆／紙
15	シベリア・シリーズ《道》関連素描 2	クレヨン／紙
16	シベリア・シリーズ《日本海》関連素描 1	鉛筆・クレヨン／紙
17	シベリア・シリーズ《業火》関連素描 1	油彩・ペン／紙
18	シベリア・シリーズ《奉天》関連素描 1	ペン／紙
19	シベリア・シリーズ《テモ》関連素描 1	クレヨン・ペン／紙
20	収容所関連素描 1	鉛筆／紙
21	収容所関連素描 2	ペン／紙
22	飯盒	鉛筆(?)・ペン／紙

2012年度（平成24年度）
展示室 A



山口の作家 平成24年（2012）4月26日～7月5日

番号	作品	作者	制作年	材質	備考
1	赤間硯「ビルディング」	堀尾卓司	1970	石	
2	長方研	堀尾信夫	1998	石	
3	接合せ箱「山背」	山本晃	2004	金・銀・銅及びその合金	
4	ガザに盲いて	鮎村秀子	2007	染織、綿	
5	魚介類写生図巻	松林桂月	制作年不詳	紙本墨画淡彩	会期中巻き替えあり
6	静物	永地秀太	1930以前	油彩/カンヴァス	
7	リュクサンブール公園	桑重儀一	1913	油彩/カンヴァス	
8	静物	河上左京	1919	水彩/紙	展示期間 (4/26～5/27)
9	静物	河上左京	1919	水彩/紙	展示期間 (5/29～7/5)
10	デッサン	桂節郎	1911	木炭/紙	展示期間 (4/26～5/27)
11	デッサン	桂節郎	1918	木炭/紙	展示期間 (5/29～7/5)
12	星空の富士	長谷川三郎	1934	油彩/カンヴァス	
13	作品2	石田順治	1939	油彩/カンヴァス	
14	作品	桂ゆき	1940頃	油彩/カンヴァス	
15	春の山	小林和作	1951	油彩/カンヴァス	
16	馬鈴薯	香月泰男	1953	油彩/カンヴァス	
17	雲丹	香月泰男	1960年代	油彩/カンヴァス	
18	くらげ	藤田隆治	1950-60	絹本着色	展示期間 (4/26から5/27)
19	格子魚	藤田隆治	制作年不詳	紙本着色	展示期間 (5/29～7/5)
20	銭湯	松田正平	1955	油彩/カンヴァス	
21	湯	中本達也	1958	油彩/カンヴァス	
22	旅芸人	宮崎進	1970頃	油彩/カンヴァス	
23	薄雪	尾崎正章	1977	油彩/カンヴァス	
24	北の海	小野具定	1977	銅版/紙	
25	タンポポ	吉村芳生	2003	色鉛筆/紙	
26	静物（静物）	福田勝治	1925	ゼラチン・シルヴァー・プリント	展示期間 (4/26～5/27)
27	太陽光（静物）	福田勝治	1952	ゼラチン・シルヴァー・プリント	展示期間 (5/29～7/5)
28	煙草をくゆらす浮浪児 上野『カストリ時代』より	林忠彦	1946	ゼラチン・シルヴァー・プリント	展示期間 (4/26～5/27)
29	太宰治『カストリ時代』より	林忠彦	1946	ゼラチン・シルヴァー・プリント	展示期間 (5/29～7/5)
30	8年目の病床『ピカドン』より	福島菊次郎	1952	ゼラチン・シルヴァー・プリント	展示期間 (4/26～5/27)
31	27歳になった蓉子『ピカドン』より	福島菊次郎	1969	ゼラチン・シルヴァー・プリント	展示期間 (5/29～7/5)
32	萩の日々：空－菊ヶ浜－	下瀬信雄	1992	ゼラチン・シルヴァー・プリント	展示期間 (4/26～5/27)
33	萩の日々：ダムが出来て取り残されたコナラとツブラジイ－川上村－	下瀬信雄	1990	ゼラチン・シルヴァー・プリント	展示期間 (5/29～7/5)

スポーツと美術－躍動する人体－ 平成24年（2012）7月12日～9月9日

番号	作品	作者	制作年	材質
1	動的な群像	藤田隆治	1964	着色/カンヴァス
2	ベルリンオリンピック芸術競技銅メダル 藤田隆治受賞			
3	空外狩猟図	佐々木縮往	1729	絹本着色
4	デッサン	桂節郎	1913	木炭/紙
5	自転車で－A	伊藤鈞	1963	F.R.P
6	男たち	松田正平	1965	油彩/カンヴァス
7	闘牛士	香月泰男	1974	水彩/紙
8	若い裸 『若い裸』より	中村正也	1955	ゼラチン・シルヴァープリント
9	若い裸 『若い裸』より	中村正也	1955	ゼラチン・シルヴァープリント
10	若い裸 『若い裸』より	中村正也	1955	ゼラチン・シルヴァープリント
11	若い裸 『若い裸』より	中村正也	1955	ゼラチン・シルヴァープリント
12	マルチストロボ・ヌード	本庄光郎	1959	ゼラチン・シルヴァープリント
13	モーション	本庄光郎	1956	ゼラチン・シルヴァープリント
14	飛行	本庄光郎	1959	ゼラチン・シルヴァープリント
15	躍	本庄光郎	1959	ゼラチン・シルヴァープリント
16	空中自転車 『日本のサーカス』より	本庄光郎	1959	ゼラチン・シルヴァープリント
17	第18回山口国体参加章電鍍板	香月泰男デザイン	1960年代	ゼラチン・シルヴァープリント

生誕100年プレ企画 松田正平小品展－N氏の肖像 平成24年（2012）9月22日～12月24日

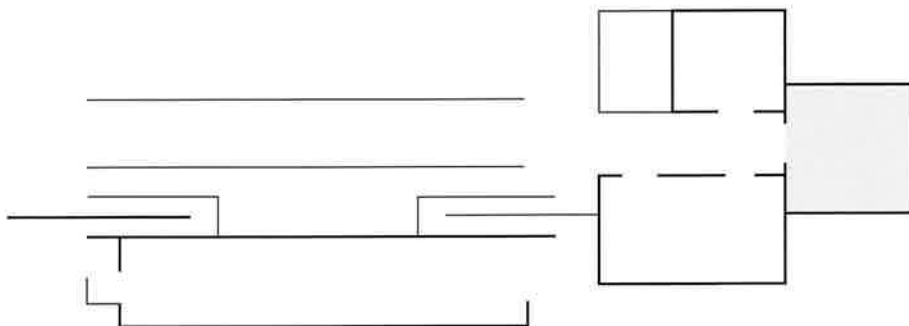
番号	作品	作者	制作年	材質	前期	後期
1	N氏肖像		1977	油彩/カンヴァス	○	○
2	周防灘		1972	油彩/カンヴァス	○	○
3	周防灘		1974	油彩/カンヴァス	○	○
4	周防灘		制作年不詳	油彩/カンヴァス	○	○
5	周防灘		制作年不詳	油彩/カンヴァス	○	○
6	ロク		1966	水彩・墨/紙	○	
7	秋田犬（ロク）		制作年不詳	グワッシュ/紙	○	
8	こぶし		1977	水彩・鉛筆/紙	○	
9	書：良寛語		1991	墨/紙	○	
10	書：勝海舟語		1991	墨/紙	○	
11	書：良寛語		1995頃	墨/紙	○	
12	スケッチ（牛）		1961	版・インク/紙		○
13	スケッチ（いか）		1973	ペン・色鉛筆/紙		○
14	アザミ		制作年不詳	墨/紙		○

15	スケッチ (バラ)	制作年不詳	水彩/紙	○
16	スケッチ (バラ)	1968	ペン・色鉛筆・鉛筆/紙	○
17	スケッチ (周防灘)	1976	水彩・鉛筆/紙	○
18	スケッチ (周防灘)	1974	水彩・鉛筆/紙	○
19	周防灘	制作年不詳	クレヨン・色鉛筆・鉛筆/紙	○
20	むべ	制作年不詳	油彩/カンヴァス	○
21	洋梨	1970	油彩/カンヴァス	○
22	バラ	1975	油彩/カンヴァス	○
23	スタンツの孤児院におけるベスタロッテ	1956	油彩/カンヴァス	○
24	父と子	1953	油彩/カンヴァス	○
25	裸婦	1973	油彩/カンヴァス	○
26	裸婦	1980	油彩/カンヴァス	○
27	裸婦	1979	油彩/カンヴァス	○
28	女性肖像	1984	油彩/カンヴァス	○
29	フルートを吹く人	1985	油彩/カンヴァス	○
30	西洋人形	1975	油彩/カンヴァス	○
31	光風景	1951	パステル・鉛筆・水彩/紙	○
32	光風景	1951	パステル・鉛筆・水彩/紙	○
33	三日月 (周防灘)	1992	水彩・墨/紙	○
34	赤い舟 (周防灘)	1977	クレヨン・色鉛筆・鉛筆/紙	○
35	女性肖像	1995	鉛筆/紙	○
36	女性像	1984	水彩・鉛筆・紙	○
37	ハゲコウ	1955頃?	グワッシュ・水彩・色鉛筆・鉛筆/紙	○
38	ヒラメ	制作年不詳	グワッシュ/紙	○
39	オコゼ	1987	クレヨン・色鉛筆・鉛筆/紙	○
40	アダムとイヴ	制作年不詳	グワッシュ・クレヨン・色鉛筆/紙	○
41	裸婦	1984	グワッシュ/紙	○
42	裸婦	制作年不詳	鉛筆/紙	○
43	裸婦	1993	鉛筆/紙	○
44	洲之内氏肖像	1980	鉛筆/紙	○
45	自画像	制作年不詳	鉛筆/紙	○
46	バラ	1980	クレヨン・色鉛筆・鉛筆/紙	○
47	バラ	制作年不詳	クレヨン・色鉛筆・鉛筆/紙	○
48	バラ	1978	ボールペン・色鉛筆・鉛筆/紙	○
49	文楽人形	制作年不詳	水彩・色鉛筆/紙	○
50	犬	1981	グワッシュ・墨/紙	○
51	パイプとコップ	制作年不詳	油彩/カンヴァス	○
52	大威徳明王	1976	油彩/カンヴァス	○
53	女性肖像	1974	油彩/カンヴァス	○

美術の美はビックリのピ 平成25年 (2013) 1月8日～3月31日

番号	作品	作者	制作年	材質
1	ドッキング BW.20	田中米吉	1964	アルミ、鉄、アクリルカラー
2	写生 (明治20年)	森寛斎	1887	紙本墨画淡彩
3	塞外狩猟図	佐々木縮往	1729	絹本着色
4	佐渡の海	小林和作		油彩/カンヴァス
5	鴨図	高橋由一	1877	油彩/カンヴァス
6	女性肖像	松田正平	1974	油彩/カンヴァス
7	舳先	尾崎正章	1913	油彩/カンヴァス
8	Fish-84-8	吉村芳生	1985	鉛筆/紙
9	タンポポ	吉村芳生	2003	色鉛筆/紙
10	A STREET SCENE No.7	吉村芳生	1965	コンテ/紙
11	平面上の形 2	椿義則	1971	油彩/カンヴァス
12	道	香月泰男	1973	油彩/カンヴァス
13	絵画：30cmの間隔で規則正しく繰り返される50番の絵筆の痕跡	ニエーレ・トローニ	1992	アクリル/カンヴァス
14	Seeing P81-11	小本章	1981	オフセット
15	山	井上有一	1966	紙本墨書

展示室 B



〈シベリア・シリーズ大解剖！その1〉きれいになって帰ってきました！ ー平成23年度修復完了作品お披露目
平成24年（2012）4月26日～7月5日

番号	作品	作者	制作年	材質
1	青の太陽	香月泰男	1969	油彩/カンヴァス
2	海拉爾	香月泰男	1972	油彩/カンヴァス
3	道	香月泰男	1972	油彩/カンヴァス
4	神農	香月泰男	1964	油彩/カンヴァス
5	雪〈窓〉	香月泰男	1963	油彩/カンヴァス
6	星〈有刺鉄線〉夏	香月泰男	1966	油彩/カンヴァス
7	穴掘人	香月泰男	1960	油彩/カンヴァス
8	バイカル	香月泰男	1971	油彩/カンヴァス
9	絵具箱	香月泰男	1972	油彩/カンヴァス
10	ナホトカ	香月泰男	1961	油彩/カンヴァス
11	シベリア・シリーズ関連素描:青の太陽	香月泰男	ca. 1968	クレヨン・鉛筆/紙
12	シベリア・シリーズ関連素描:道	香月泰男	ca. 1971	クレヨン/紙
13	シベリア・シリーズ関連素描:道	香月泰男	ca. 1971	鉛筆/紙
14	シベリア・シリーズ関連素描:穴掘人	香月泰男	ca. 1959	ペン/紙〈タバコ空箱〉
15	シベリア・シリーズ関連素描:穴掘人	香月泰男	ca. 1959	ペン/紙〈タバコ空箱〉
16	シベリア・シリーズ関連素描:ナホトカ	香月泰男	ca. 1960	ペン・鉛筆/紙

〈シベリア・シリーズ大解剖！その2〉シベリア・シリーズができるまで 平成24年（2012）7月12日～9月9日

番号	作品	作者	制作年	材質
1	雨〈牛〉	香月泰男	1947年	油彩/カンヴァス
2	施療	香月泰男	1947年	油彩/カンヴァス
3	とまと	香月泰男	1950年代前半	油彩/カンヴァス
4	馬鈴薯	香月泰男	1953年	油彩/カンヴァス
5	北へ西へ	香月泰男	1959年	油彩/カンヴァス
6	雪	香月泰男	1963年	油彩/カンヴァス
7	凍土	香月泰男	1965年	油彩/カンヴァス
8	ホロンバイル	香月泰男	1960年	油彩/カンヴァス
9	避難民	香月泰男	1960年	油彩/カンヴァス
10	《ホロンバイル》関連素描	香月泰男		
11	《避難民》関連素描	香月泰男		

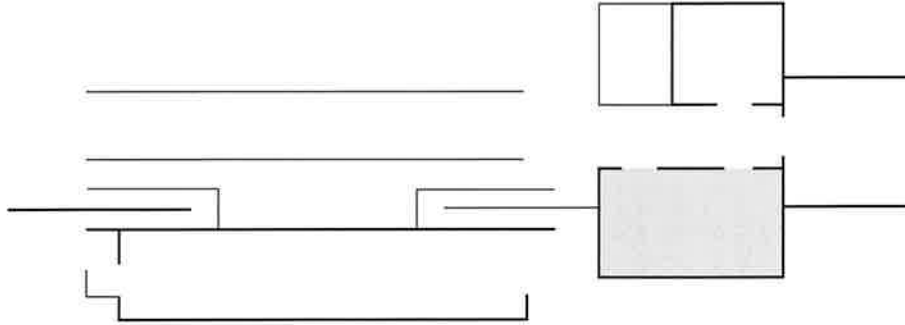
〈シベリア・シリーズ大解剖！その3〉色でみるシベリア・シリーズ 平成24年（2012）9月22日～12月24日

番号	作品	作者	制作年	材質
1	埋葬	香月泰男	1948年	油彩/カンヴァス
2	業火	香月泰男	1970年	油彩/カンヴァス
3	黒い太陽	香月泰男	1961年	油彩/カンヴァス
4	バイカル	香月泰男	1971年	油彩/カンヴァス
5	-35°	香月泰男	1971年	油彩/カンヴァス
6	渚〈ナホトカ〉	香月泰男	1974年	油彩/カンヴァス
7	青の太陽	香月泰男	1969年	油彩/カンヴァス
8	雲	香月泰男	1968年	油彩/カンヴァス
9	日本海	香月泰男	1972年	油彩/カンヴァス

〈シベリア・シリーズ大解剖！その4〉作品でたどる香月の「シベリア」 平成25年（2013）1月8日～3月31日

番号	作品	作者	制作年	材質
1	別	香月泰男	1967年	油彩/カンヴァス
2	煙	香月泰男	1969年	油彩/カンヴァス
3	護	香月泰男	1969年	油彩/カンヴァス
4	アムール	香月泰男	1962年	油彩/カンヴァス
5	涅槃	香月泰男	1960年	油彩/カンヴァス
6	海〈ペーチカ〉冬	香月泰男	1966年	油彩/カンヴァス
7	ダモイ	香月泰男	1959年	油彩/カンヴァス
8	デモ	香月泰男	1973年	油彩/カンヴァス
9	復員〈タラップ〉	香月泰男	1967年	油彩/カンヴァス

展示室C



〈雪舟と雲谷派1〉雪舟を継ぐ 平成24年（2012）4月26日～5月13日

番号	作品	作者	制作年	材質
1	山水図屏風	伝雪舟	桃山～江戸時代	紙本墨画淡彩
2	山水図屏風	雲谷等顔	江戸時代17世紀	紙本墨画淡彩
3	牧牛図（渡河）	雪舟等楊	室町時代15世紀	紙本墨画淡彩
4	牧牛図（牧童）	雪舟等楊	室町時代15世紀	紙本墨画淡彩
5	倣高克恭山水図巻	雪舟等楊	1474年	紙本墨画

初夏の風景 平成24年（2012）5月15日～6月10日

番号	作品	作者	制作年	材質	備考
1	牡丹図屏風	雲谷等恕	江戸時代17～18世紀	紙本金地着色	寄託品
2	鯉図屏風	雲谷等益	江戸時代17世紀	紙本墨画淡彩	
3	松林瀑布山水図	森寛斎	1868年	絹本墨画	
4	愛吾廬	松林桂月	1936年	絹本着色	
5	初夏	藤田隆治	1925～30年	紙本着色	
6	紫陽花孔雀図	大庭学徳	1893年	絹本着色	
7	花卉図	高島北海	1926年	絹本着色	
8	藤花遊禽図	玉村方久斗	1928年	絹本着色金泥	

〈雪舟と雲谷派2〉寛永画壇の偉才・雲谷等益 平成24年（2012）6月12日～7月5日

番号	作品	作者	制作年	材質	備考
1	林和站・雪景山水図	雲谷等益	江戸時代17世紀	紙本墨画淡彩	
2	琴棋書画図	雲谷等益	江戸時代17世紀	紙本着色	
3	樹下高士・山水図	雲谷等益	江戸時代17世紀	紙本墨画淡彩	
4	遠磨図	雲谷等益	江戸時代17世紀	紙本墨画	
5	鶉図	雲谷等益	江戸時代17世紀	絹本着色	
6	茄子図	雲谷等益	江戸時代17世紀	紙本墨画	寄託品

絵画と絵図 一土地を描く1 平成24年（2012）7月12日～8月12日

番号	作品	作者	制作年	材質	備考
1	西湖金山寺図	雲谷等益	江戸時代17世紀	紙本墨画淡彩	寄託品
2	楼閣山水図	雲谷派	江戸時代18世紀	紙本墨画淡彩	
3	懸崖飛沫図	狩野芳崖	1885年頃	絹本墨画	
4	青海島鳥見門図	高島北海	1929年	絹本墨画淡彩	
5	長門峡図	松林桂月	1915年	絹本墨画淡彩	
6	長門峡図	松林桂月	1951年	絹本墨画	寄託品

絵画と絵図 一土地を描く2 平成24年（2012）8月14日～9月9日

番号	作品	作者	制作年	材質	備考
1	萩城下絵図		江戸時代19世紀	紙本着色	
2	西湖図	永富等運	江戸時代19世紀	紙本墨画淡彩	
3	山水図屏風	森寛斎	1868年	紙本墨画淡彩	
4	河内貯水池遠望	藤田隆治	1951年	紙本着色	

〈雪舟と雲谷派3〉桃山画壇の雄・雲谷等顔 平成24年（2012）9月22日～10月28日

番号	作品	作者	制作年	材質	備考
1	山水図屏風	雲谷等顔	桃山時代	紙本墨画淡彩	
2	群馬図屏風	雲谷等顔	江戸時代17世紀	紙本墨画淡彩	
3	潑墨山水図	雲谷等顔	江戸時代17世紀	紙本墨画	

4	潑墨山水図	雲谷等顔	江戸時代17世紀	紙本墨画	寄託品
5	榎壇燒芋図	雲谷等顔	江戸時代17世紀	紙本墨画	
6	臨濟裁松図	雲谷等顔	江戸時代17世紀	紙本墨画	寄託品
7	枯木にかわせみ図	雲谷等顔	江戸時代17世紀	紙本墨画	

〈雪舟と雲谷派4〉雪舟と雪舟流 平成24年（2012）10月30日～12月2日

番号	作品	作者	制作年	材質	備考
1	山水図屏風	伝雪舟	桃山～江戸時代	紙本墨画淡彩	
2	山水図屏風	雲谷派	江戸時代19世紀	紙本墨画淡彩	
3	雪舟像	雲谷等益	江戸時代17世紀	絹本墨画淡彩	寄託品
4	束帯天神図	雪舟等楊	1493年	紙本墨画淡彩	
5	観音図	伝雪舟	桃山～江戸時代	紙本墨画淡彩	
6	山水図巻	雪舟等楊	1474年	紙本墨画	

にっぽんの雪 平成24年（2012）12月4日～12月24日

番号	作品	作者	制作年	材質	備考
1	芦鶴図	雲谷等益	寛永18年（1641）頃	紙本金地着色	寄託品
2	風雪三猿図	狩野晴卓	江戸時代19世紀	絹本墨画淡彩	寄託品
3	羽鱗	福田翠光	1933年	絹本着色	
4	雪中松鳩・寒中竹雀図	小田海徳	1824年	絹本着色	
5	熊図	森一鳳	江戸時代19世紀	絹本墨画淡彩	
6	日本亜伯山雪浪踏破図	高島北海	1916年	紙本墨画	
7	雪景山水図	雲谷等爾	江戸時代17世紀	紙本墨画	

理想の楽園 一花鳥画の世界 平成25年（2013）1月8日～2月3日

番号	作品	作者	制作年	材質	備考
1	四季花鳥図屏風	狩野松栄	16世紀	紙本着色	備考
2	花鳥図屏風	雲谷等鶴	18世紀前期	紙本金地着色	
3	四季花鳥図	朝倉南陵	1828年	絹本着色	
4	孔雀図	朝倉南陵	1828年	絹本着色	
5	花鳥図	菅江嶺	1831年	絹本着色	
6	萌芽	福田翠光	1936年	絹本着色	

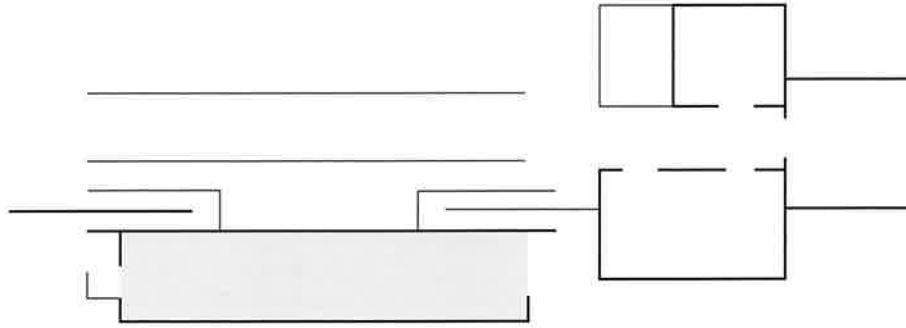
〈雪舟と雲谷派5〉瀟洒な美意識 平成25年（2013）2月5日～3月3日

番号	作品	作者	制作年	材質	備考
1	花鳥図屏風	斎藤等室	江戸時代17世紀	紙本墨画淡彩	
2	山水図屏風	雲谷等益	江戸時代17世紀	絹本墨画淡彩	
3	達磨図	雲谷等益	江戸時代17世紀	紙本墨画	
4	布袋図	雲谷等興	江戸時代17世紀	紙本墨画	
5	布袋図	雲谷等作	江戸時代17世紀	紙本墨画	
6	梅雀図	雲谷等益	江戸時代17世紀	紙本墨画	
7	梅に吠々鳥図	雲谷等爾	江戸時代17世紀	紙本墨画	

〈雪舟と雲谷派6〉奇想と幻想の風景 平成25年（2013）3月5日～3月31日

番号	作品	作者	制作年	材質	備考
1	山水図屏風	雲谷等璠	江戸時代17-18世紀	紙本墨画淡彩	
2	西湖金山寺図屏風	雲谷等璠	江戸時代17-18世紀	紙本墨画淡彩	
3	雪景山水図	雲谷等爾	江戸時代17世紀	紙本墨画	
4	潑墨山水図	雲谷等哲	江戸時代17世紀	紙本墨画	
5	磯上釣魚・崖下双鷺図	雲谷等村	江戸時代18-19世紀	紙本墨画	
6	鯉図	雲谷等竺	江戸時代18-19世紀	絹本着色	

展示室D



澄川喜一 -マスクからそりのあるかたちへ- 平成24年（2012）6月15日～7月5日

番号	作品	作者	製作年	材質	備考
1	そりのあるかたちA	澄川喜一	1995年	エンジュ・クスノキ	
2	甲冑	澄川喜一	1962-63年	サクラ	
3	MASK	澄川喜一	1977年	ケヤキ	
4	そりのあるかたち9-27	澄川喜一	1979年	ケヤキ・鉄	
5	そりとそぎ	澄川喜一	1980年	ケヤキ	
6	そりのあるかたち	澄川喜一	1980年	ケヤキ	
7	MASK	澄川喜一	1967年	クスノキ・ケヤキ	
8	MASK-UN	澄川喜一	1968年	カツラ・チーク・クスノキ・ナツ	
9	O-MASK	澄川喜一	1974年	南洋材	
10	おうぎ	澄川喜一	1981年	ケヤキ	
11	MASK	澄川喜一	1998年	ケヤキ	
12	そりのあるかたち2011年	澄川喜一	2011年	クスノキ・ケヤキ	

大正・昭和 耽美の時代 平成24年（2012）11月6日～12月24日

番号	作品	作者	製作年	材質	備考
1	盆踊り	北野恒富	大正時代	絹本着色	
2	芥川図	玉村方久斗	1929年	絹本着色金泥	
3	花水木二小禽図	玉村方久斗	大正～昭和初期	絹本着色金泥	
4	春宵賀之図	樋口富麻呂	1924年	絹本着色	
5	黄初平図	樋口富麻呂	1924年	絹本着色	
6	梅妃	中村貞以	1924年	絹本着色	
7	喫茶室	田口杜	1934年	絹本着色	
8	湖畔の女	梶本武雄	大正時代	絹本着色	
9	化粧	梶本武雄	大正時代	絹本着色	
10	梳る女	梶本武雄	大正時代	絹本着色	
11	腰掛ける婦人	梶本武雄	大正時代	絹本着色	
12	童女	梶本武雄	1927年	絹本着色	
13	おふね	梶本武雄	1927年	絹本着色	

中国絵画の世界 平成25年（2013）1月8日～2月3日

番号	作品	作者	製作年	材質	備考
1	春冬山水図 双幅	戴進	明時代	絹本墨画淡彩	菊屋家住宅保存会蔵
2	子猷訪戴図	不詳	明時代	絹本墨画淡彩	
3	劉阮天台図	孫君沢	元時代	絹本墨画淡彩	菊屋家住宅保存会蔵
4	婦去来辞	詹仲和	1512年	紙本墨書	菊屋家住宅保存会蔵
5	羅漢図	伝西金居士	元時代	絹本着色	菊屋家住宅保存会蔵
6	狗図	伝毛益	南宋～元時代	絹本墨画淡彩	菊屋家住宅保存会蔵
7	芦葉達磨図	伝門無関	元時代	絹本墨画	菊屋家住宅保存会蔵
8	寒山拾得図	伝牧溪	元時代	紙本墨画	菊屋家住宅保存会蔵
9	鴛鴦・鶉図	伝徽宗・伝銭選	元時代・室町時代	絹本墨画淡彩	菊屋家住宅保存会蔵
10	草虫図	伝銭選	元時代	絹本着色	菊屋家住宅保存会蔵
11	虎図 双幅	不詳	明時代	絹本着色	菊屋家住宅保存会蔵
12	猿魚図 双幅	張瀚	元時代	紙本墨画淡彩	菊屋家住宅保存会蔵
13	樓閣山水図	伝趙伯駒	元時代	絹本着色	菊屋家住宅保存会蔵
14	採蓮図	伝仇英	明時代	絹本着色	菊屋家住宅保存会蔵
15	鄭大尉・巖子陵園	逸然性融	江戸時代	絹本着色	
16	木庵性瑛賛芙蓉図	雲谷等璫	江戸時代	絹本着色	

京の日本画 森寛斎と森派 平成25年（2013）2月5日～3月3日

番号	作品	作者	製作年	材質	備考
1	龍虎図屏風	森寛斎	1848	紙本墨画淡彩	
2	山水図屏風	森寛斎	19世紀	紙本墨画淡彩	
3	花鳥図屏風	森寛斎	19世紀	紙本墨画淡彩	寄託品
4	巖上鷲図屏風	森寛斎	19世紀	紙本墨画淡彩	寄託品
5	森寛斎像	鈴木松年	19世紀	絹本墨画淡彩	
6	芥川図	森寛斎	19世紀	絹本着色	
7	京人形図	森寛斎	1885年	絹本着色	
8	松林瀑布山水図	森寛斎	1868年	絹本墨画淡彩	
9	源義家像	森寛斎	1885年	絹本着色	
10	手長猿図	森狙仙	19世紀	絹本着色	
11	雪景山水図	森徹山	1839年	絹本着色	
12	月下狸図	森徹山	19世紀	絹本墨画淡彩	
13	水呑虎図	森徹山	19世紀	絹本墨画淡彩	

事業

II. 教育普及事業

(1) HEART

「ものづくりとコミュニケーション」をキー・コンセプトに、美術館や芸術家が地域の人々と一緒になって、街の歴史や日常の営みと関わりながら街づくりを行うことを目的として、山口県美術展覧会を軸に、アートマーケットやワークショップなど美術館（芸術）とまち（日常生活）をつなぐさまざまなアートプロジェクトを展開する。

第5回山口県総合芸術文化祭 HEART2011

主 催：ミュージアム・タウン・ヤマグチ2011実行委員会（山口県立美術館／山口市商店街連合会／山口商工会議所／山口県／山口市／（一財）山口県文化振興財団）

特別協力：日本のクリスマスは山口から実行委員会

会 期：平成23年12月1日(木)～12月18日(日)

会 場：山口県立美術館、山口市中心商店街、ギャラリーナカノ、C・S赤れんが、新亀山公園



ポスター



チラシ表



チラシ裏

1：第65回山口県美術展覧会（主催者：山口県、山口県教育委員会）

- (1) 開催期間 12月1日(木)～18日(日)
- (2) 総入場者数 4,426人
- (3) ワークショップ
「自作を語る」入選・入賞者による作品解説 15回実施
「私のイチオシ」来館者イチオシ作品の投票コメントを館内に掲示
- (4) 特別展示 昨年度大賞受賞者（印藤恒夫）による新作展
- (5) 関連企画 東日本大震災復興支援HEART特別企画 文化財レスキュー・チャリティ・カレンダー2012
【内 容】山口県美術展覧会に関わりの深い美術家12人の作品によるカレンダーを販売（500円）。収益金は、全国美術館会議が実施する「東日本大震災救援・支援活動募金」に寄付。
【参加作家】田中米吉、山科君代、下瀬信雄、河村純一郎、小田善郎、吉村芳生、山根秀信、針間文彦、秋貞勇、岡本よしろう、手嶋大輔、吉村大星
【販売実績】1,763冊
【収 益 金】595,900円

2：アート・マーケット

山口県美術展覧会出身作家を紹介するミニ・ギャラリー、ミュージアム・グッズ、美術図書や絵本の店を開設し、美術館をアートづくしのマーケット（市場）に変身させる部門。

- (1)アート・マーケット・ギャラリー
【日時】12月1日(木)～18日(日)
【会場】山口県立美術館ロビー（入場無料）
【内容】第50～65回山口県美術展覧会において優秀賞以上を受賞した作家のうち、希望者の作品を紹介、販売するほか、ミュージアム・グッズ、美術図書、絵本を販売。
- (2)HEART関連企画 ギャラリーナカノ企画『Heart Calendar展』
【日時】12月1日(木)～18日(日) 11：00～19：00
【会場】ギャラリーナカノ

【内容】長年にわたって山口県美術展覧会を見続けてきたギャラリスト、中野聡氏によってセレクトされた21人の作家たちが制作したカレンダー21点を展示、販売。

3：アート・ルートの坂

山口県立美術館と山口市中心商店街をむすぶルート、一の坂川エリアをさまざまな企画によってアートな遊歩道にしようという部門。

(1)県美展ワークショップ-つくることからみることへ-

- ・「みんなでわいわい・美術体験コース」 美術館を触りまくれ！

【日時】12月10日(土) 10:00～15:30

【会場】山口県立美術館ロビー 参加料無料

【対象】小学校4年生以上

【講師】榎本寿紀（美術家）

【参加人員】19人

- ・「ひとりでじっくり・制作集中コース」 こんな家に住みたい 空想建築都市計画

【日時】12月11日(日) 10:00～15:30

【会場】山口県立美術館ロビー 参加料無料

【対象】小学校4年生以上

【講師】榎本寿紀（美術家）

【参加人員】14人

(2)こま撮りえいが「こまねこのクリスマス-迷子になったプレゼント-」上映会

第一会場：山口県立美術館 講座室

【日時】12月2日(金)～4日(日)、12月16日(金)～18日(日)

10:00～、11:00～、13:00～、14:00～、15:00～

第二会場：中市コミュニティホール (Nac)

【日時】12月9日(金)～11日(日)

10:00～、11:00～、13:00～、14:00～、15:00～

【観覧料】一般：500円／中高生：300円／小学生以下無料

【鑑賞者数】1,333人

特別上映：「日本のクリスマスは山口から」点灯式会場（新亀山公園）

【日時】12月1日(休) 18:15～18:35

【観覧料】無料

【鑑賞者数】300人

(3)こま撮りえいが『こまねこのクリスマス』関連イベント

- ・トークイベント「心をこめてひとこまずつ。こま撮りえいがができるまで」

【日時】12月3日(土) 14:00～

【会場】C・S赤れんが 2階ホール 参加料無料

【講師】合田経郎（『こまねこのクリスマス』監督）

峰岸裕和（『こまねこのクリスマス』アニメーター）

【司会】新井道子（エフエム山口アナウンサー）

【参加人員】43人

- ・ワークショップ「ゾートロープをつくろう！」

【日時】12月4日(日) 13:30～16:00

【会場】C・S赤れんが 2階ホール

【対象】小学校4年生以上

【参加料】500円

【講師】合田経郎（『こまねこのクリスマス』監督）

峰岸裕和（『こまねこのクリスマス』アニメーター）

【参加人員】19人

- ・合田経郎監督サイン会

【日時】12月4日(日)

【会場】山口県立美術館ロビー

【参加人員】約30人

- ・エフエム山口 こまねこタイアップ企画「想いのツリー お～きくなあれ」

美術館ロビーにて、クリスマスプレゼントにまつわるエピソードを募集。寄せられた約200枚のピソードが書かれたカードを使って、クリスマスツリーを制作。

第6回山口県総合芸術文化祭 HEART2012

主 催：ミュージアム・タウン・ヤマグチ2012実行委員会（山口県立美術館／山口市商店街連合会／山口商工会
議所／山口県／山口市／美術館に彩り豊かな森をつくる実行委員会／（公財）山口きらめき財団）
会 期：平成24年10月4日(木)～10月21日(日)
会 場：山口県立美術館、山口市中心商店街、ギャラリーナカノ、山口井筒屋



ポスター



チラシ表



チラシ裏

1：第66回山口県美術展覧会（主催者：山口県、山口県教育委員会）

- (1) 開催期間 10月4日(木)～21日(日)
- (2) 総入場者数 4,818人
- (3) ワークショップ
「自作を語る」入選・入賞者による作品解説 16回実施
「私のイチオシ」来館者イチオシ作品の投票コメントを館内に掲示
- (4) 特別展示 昨年度大賞受賞者（山根秀信）による新作展
- (5) 関連企画 東日本大震災復興支援HEART特別企画 文化財レスキュー・チャリティ・カレンダー2013
【内 容】山口県美術展覧会に関わりの深い美術家12人の作品によるカレンダーを販売（500円）。収益金は、全国美術館会議が実施する「東日本大震災救援・支援活動募金」に寄付。
【参加作家】田辺武、河村純一郎、吉村芳生、小田善郎、村岡典子、金子司、岡本よしろう、ハセガワタカシ、中土井律子、廣澤仁、桑迫賢太郎、保手濱拓
【販売実績】1,782冊
【収 益 金】620,100円

2：アート・マート

山口県美術展覧会出身作家を紹介するミニ・ギャラリー、ミュージアム・グッズ、美術図書や絵本の店を開設し、美術館をアートづくしのマート（市場）に変身させる部門。

- (1)アート・マート・ギャラリー
【日時】12月1日(木)～18日(日)
【会場】山口県立美術館ロビー（入場無料）
【内容】第50～66回山口県美術展覧会において優秀賞以上を受賞した作家のうち、希望者の作品を紹介、販売するほか、ミュージアム・グッズ、美術図書、絵本を販売。
- (2)HEART関連企画 山口井筒屋開店4周年企画 平成23年度山口県文化功労賞受賞記念 田辺武展
【日時】10月10日(木)～16日(火) 10：00～18：30（最終日は16：00まで）
【会場】山口井筒屋 5階美術ギャラリー
【内容】山口県立美術館前の噴水モニュメントを初めとして、台湾、イギリス、オランダなど国内外で活躍する彫

刻家、田辺武（1945～、山口市在住）の平成23年度山口県文化功労章受賞を記念して個展を開催。

(3) ギャラリーナカノ HEART2012関連企画展（全4回）

【日時】10月3日(水)～23日(火) 11:00～19:00

【会場】ギャラリーナカノ

【内容】長年にわたって山口県美術展覧会を見続けてきたギャラリスト、中野聡氏による関連企画。山口県美術展覧会出身作家を中心に紹介。

3：アート・ルートーの坂

(1) 県美展ワークショップ-つくることからみることへ-

- ・「みんなでわいわい・美術体験コース」 木を楽しむ・空想建築都市計画～並べて積む・木のぬくもり編

【日時】10月6日(土) 10:00～15:30

【会場】山口県立美術館 講座室ほか 参加料無料

【対象】小学校4年生以上

【講師】榎本寿紀（美術家）

【参加人員】23人

- ・【ひとりでじっくり・制作集中コース】 木を楽しむ・～明日のティータイムは小枝のフォークで

【日時】10月7日(日) 10:00～15:30

【会場】山口県立美術館 講座室ほか 参加料無料

【対象】小学校4年生以上

【講師】榎本寿紀（美術家）

【参加人員】19人

4：アート・フォレスト県美の森

(1) 小林顕作による「こどもとおとなのための読み聞かせ」

【日時】10月8日（月・祝） 13:00～、15:00～

【会場】山口県立美術館 講座室 参加料無料

【対象】4歳以上

【講師】小林顕作（俳優、演出家、脚本家）

【参加人員】215人

(2) 県美の森づくり

「県美の森」エリア（亀山公園山頂から山口県立美術館中庭にかけて広がる斜面）の撫育活動（蔓払い、下草取り）を実施。

【主催】美術館に彩り豊かな森をつくる実行委員会

【日時】10月13日(土) 8:30～10:00

【会場】山口県立美術館 中庭

【参加人員】約80人

(3) 県美の森で遊ぼう～親子で学ぶエコ・防災教室～

「県美の森」エリアを会場に、親子で楽しめる防災工作やレスキュー体験教室を開催。

- ・誰でもできる！「楽しい防災教室」

【日時】10月13日(土) 10:30～12:00

【会場】山口県立美術館 中庭

【参加人員】42人

【協力】山口県防災危機管理課

- ・仲間を助けよう！「キッズ・レスキュー体験」

【日時】10月13日(土) 13:00～14:30

【会場】山口県立美術館 中庭

【参加人員】57人

【協力】山口県防災危機管理課

(2) 山口県美術展覧会

第5回山口県総合芸術文化祭 第65回山口県美術展覧会

会期 2011年(平成23年)12月1日(木)~12月18日(日)

会場 山口県立美術館

主催 山口県・山口県教育委員会

運営委員 (50音順)

大嶋弘行 (山口県教育庁 社会教育・文化財課長)

白田 豊 (画廊主宰)

中野良寿 (山口大学 教育学部 准教授)

濱本 聡 (下関市立美術館 館長)

原井輝明 (画家)

堀家敬嗣 (山口大学 教育学部 准教授)

松永敏昭 (山口県庁 環境生活部 文化振興課長)

山口 光 (山口県立大学 国際文化学部 准教授)

(I) 公募部門

1) 審査員 (50音順)

神谷幸江 広島市現代美術館学芸担当課長

外館和子 美術評論家

中村政人 (審査委員長) アーティスト 東京藝術大学准教授 アーツ千代田3331統括ディレクター

2) 実績

応募総点数 568点

展示点数 149点

3) 審査結果

出品点数	入選点数	入賞点数	入選・入賞合計点数	展示率 (%)
568	107	42	149	26.2

4) 受賞者

〈大賞〉

風景 山根秀信 山口市

〈優秀賞〉

淡青釉鉢 岡田 泰 萩市

3 TENTS BY THE RAILWAY OF UNIVERSE (銀河鉄道沿いの3つのテント) 桑迫賢太郎 長崎県

へこまない 境 清子 宇部市

津波 花田博通 下関市

夏の記憶 米村美真代 山口市

〈佳作〉

憎しみの連鎖 井岡義朋 山口市

鎮守の森 石井 誠 岩国市

花 いずみまさし 下関市

いっちゃんぞ!バカヤロー! 絵奈パパファミリー 光市

地底の花 岡村京子 光市

デッサン集(No.1)えんぴつ・ペン画スケッチノートNo.2~20 岡本正和 宇部市

キノコワックルヒトCURTID ORE DE HONGOS 金子 司 萩市

菊花 北山 滋 柳井市



パンフレット

昇華のように
 フィルム・モア・グラフィティ
 炎舞器
 足もと
 ひらくによる' 望
 雪峰
 咲いた花
 潮紋
 メカニズム
 秋吉譜
 霧の雫
 木☆月
 守口のプール 山口の寺
 泉 (3-1)
 化粧
 のびる
 “のあ”ってつぶやく
 Mへ
 種
 会場
 幾何学文化粧抜四方器
 電話ごっこ
 The Voice
 composition
 私を墓に連れてって (英雄)
 ArPaの眩き
 生命体
 純粋な想像力

木本多津子
 國本ゆうじ
 渋谷英一
 梶山奈津子
 竹重秀治
 谷口 稔
 手嶋大輔
 中西 正
 中本智子
 西岡康雄
 西林美奈子
 原田章子
 美藤信市
 廣澤 仁
 藤井一喜
 保手濱拓
 増野弘己
 松本晃弘
 森野清和
 山下哲郎
 山下正子
 山下眞麗子
 山根麻文美
 山本恵子
 祐源紘史
 義永洋之
 吉見健太郎
 吉村大星

周南市
 萩市
 萩市
 広島県
 光市
 宇部市
 福岡県
 周南市
 宇部市
 光市
 山口市
 山口市
 山口市
 東京都
 周南市
 山口市
 下松市
 山口市
 下関市
 周防大島町
 山口市
 広島県
 田布施町
 岩国市
 広島県
 光市
 山口市
 山口市

〈特別展示〉

祝花 ほか16点

印藤恒夫

下関市

(Ⅱ) ワークショップ部門

「自作を語る」

会期中15回実施

みんなでワイワイ・美術体験のコース「美術館を触りまくれ」

日時 12月10日(土) 10:00~15:30

対象 小学校4年生以上

会場 山口県立美術館講座室ほか

講師 榎本寿紀 (美術家)

参加人数 19名

ひとりでじっくり・制作集中のコース「こんな家に住みたい 空想建築都市計画」

日時 12月11日(日) 10:00~15:30

対象 小学校4年生以上

会場 山口県立美術館講座室

講師 榎本寿紀 (美術家)

参加人数 14名

(Ⅲ) ボランティア部門

「私のイチオシ！」

来館者による入賞作品へのコメントを掲示

第6回山口県総合芸術文化祭 第66回山口県美術展覧会

会期 2012年(平成24年)10月4日(木)~10月21日(日)

会場 山口県立美術館

主催 山口県・山口県教育委員会

運営委員 (50音順)

大嶋弘行 (山口県教育庁 社会教育・文化財課長)
 嘉村 靖 (山口県総合政策部スポーツ・文化局 文化振興課長)
 倉田研治 (山口県立大学 国際文化学部 講師)
 白田 豊 (画廊主宰)
 中野良寿 (山口大学 教育学部 准教授)
 濱本 聰 (下関市立美術館 館長)
 原井輝明 (画家 宇部フロンティア大学短期大学部 特任准教授)
 山本綾香 (防府市地域交流センター アспиラート 事業係)

(I) 公募部門

1) 審査員 (50音順)

外館和子 美術評論家
 南畠 宏 (審査委員長) 女子美術大学教授
 ヤノベケンジ アーティスト 京都造形芸術大学教授

2) 実績

応募総点数 452点

展示点数 141点

3) 審査結果

出品点数	入選点数	入賞点数	入選・入賞合計点数	展示率 (%)
452	105	36	141	31.2

4) 受賞者

〈大賞〉

ここではない、どこかへ・・・ 逢坂日出夫 河野文彦 田中徑 平生町

〈優秀賞〉

鯖ン魚のぼり 牛尾 篤 山口市
 黒彩器 渋谷英一 萩市
 crazy-bubble 平田詩織 福岡県
 青磁壺 松尾優子 萩市
 catalogue 森下嘉昭 山口市

〈佳作〉

古代の地球 井上 馨 周南市
 久しく古里へ 母は私を忘れてた 井上雪人 岩国市
 離れていても 上村康子 岩国市
 昨今 上本ひとし 下松市
 鯖ン魚 牛尾 篤 山口市
 happiness 梅崎 瞳 大阪府
 祝島の路 岡キクエ 光市
 赤ずきんちゃん 岡野幸絵 宇部市
 華蓮 岡村京子 光市
 D/-320'12-07 (廃棄物) 金子 衛 長崎県



パンフレット

黒彩鉢
セミとまいまい
Garden goes on
三匹のおともだち～共存～confidence～
男と女の不安定な笑い
カニを売るお店
かいまみま
化身 #2
ハナトヒト No.1
幾何学模様組皿
復興の波動
朝陽
蟻の歌
秘密
『ドゥローイングによる行為とその現象』
山口県立美術館2Fバージョン
黄金柱
萩粉引薔薇文器
無題
ステージ
静謐な一時

兼田知明
河田徹也
河村竜司
國本ゆうじ
國本ゆうじ
黒田悌弘
椛山奈津子
高木 優
手嶋大輔
中島和代
中村昭明
原田雅子
藤井宗男
松浦 孝

ミヨシイチロウ
村田直樹
山下正子
山根秀信
吉見健太郎
吉村大星

萩市
山口市
周南市
萩市
萩市
山口市
広島県
山陽小野田市
福岡県
下関市
周南市
山口市
周南市
福岡県

岩国市
美祢市
山口市
山口市
山口市
山口市

〈特別展示〉

神殿 山根秀信 山口市

(Ⅱ) ワークショップ部門

「自作を語る」

会期中16回実施

「木を楽しむ」

A 空想建築都市計画 ～並べて積む、木のぬくもり編

日時 10月6日(土) 10:00～15:30

対象 小学校4年生以上

会場 山口県立美術館講座室

講師 榎本寿紀(美術家)

参加人数 21名

B 明日のティータイムは小枝のフォークで

日時 10月7日(日) 10:00～15:30

対象 小学校4年生以上

会場 山口県立美術館講座室

講師 榎本寿紀(美術家)

参加人数 19名

(Ⅲ) ボランティア部門

「私のイチオシ！」

来館者による入賞作品へのコメントを掲示

(3) 美術館ニュース「天花」

「天花」のタイトルは、大内時代、雪舟が山口市天花（てんげ）に雲谷庵をいとなんだという故事にちなんで命名されたもの。第1-60号まではB5判、第61-79号まではA4判であったが、第80号から原稿のA5判となって、年間スケジュール、展覧会や各種活動の紹介、所蔵品紹介を行っている。

第116号（平成23年10月）

- ・ごあいさつ
- ・生誕100年 香月泰男の旅
- ・新収蔵品特別展示
- ・第65回山口県美術展覧会
- ・年間スケジュール



第117号（平成24年3月）

- ・シリーズでみるコレクション
- ・リニューアル特別企画
ヨーロッパ絵画400年の輝き
カンヴァスに描かれた女性たち
- ・生誕100年記念
ロベール・ドアノー展
- ・防長の絵図
- 美しき古地図の世界
- ・リニューアルに向けて
- ・年間スケジュール



第118号（平成24年9月）

- ・生誕100年プレ企画
松田正平小品展 - N氏の肖像
- ・理想の楽園 - 花鳥画の世界
- ・大正ロマン昭和モダン展 竹久夢二とその時代
- ・HEART2012
- ・リニューアルから5ヶ月
- ・美術館講座室
- ・年間スケジュール



(4) 博物館実習

(1) 平成23年度

■実習生学校別内訳

1	立命館大学（文学部）	1名
2	東亜大学（人間科学部）	1名
3	成安造形大学（造形学部）	1名
4	山口県立大学（国際文化学部）	4名
5	尾道大学（芸術文化学部）	1名
6	山口大学（人文社会学部）	3名
7	岡山県立大学（デザイン学部）	1名
		7大学、12名

■実習内容

11月9日(木)	8:40~9:00	オリエンテーション	
	9:00~10:30	美術館、県美展、HEARTについて	
	10:40~12:10	館内見学	
	13:00~14:40	教育普及について	
11月10日(木)	14:30~16:10	展覧会企画について	
	9:00~10:00	美術品の保存修復について	
	10:10~12:10	作品の取り扱い（実習）	
	13:00~13:20	県美展搬入についての説明	
11月11日(金)	13:20~16:10	搬入準備	
	9:00~12:10	実際の作品の取り扱い（県美展）	搬入作業
11月12日(土)	13:00~16:10	実際の作品の取り扱い（県美展）	搬入作業
	9:00~12:10	実際の作品の取り扱い（県美展）	搬入作業
11月13日(日)	13:00~16:10	実際の作品の取り扱い（県美展）	搬入作業
	9:00~12:10	実際の作品の取り扱い（県美展）	搬入作業
11月15日(火)	13:00~16:10	実際の作品の取り扱い（県美展）	搬入作業
	9:00~12:10	実際の作品の取り扱い（県美展）	審査会作業
11月16日(水)	13:00~16:10	実際の作品の取り扱い（県美展）	審査会作業
	9:00~12:10	実際の作品の取り扱い（県美展）	審査会見学
	13:00~15:00	実際の作品の取り扱い（県美展）	展示見学・補助
	15:00~16:10	総括	

(2) 平成24年度

■実習生学校別内訳

1	同志社女子大学（学芸学部）	1名
2	西南学院大学（人間科学部）	1名
3	福岡大学（人文学部）	1名
4	武蔵野美術大学（造形学部）	1名
5	山口大学（人文社会学部）	4名
6	山口県立大学（国際文化学部）	8名
7	京都外国語大学（外国語学部）	1名
8	吉備国際大学（文化財学部）	1名
		8大学、18名

■実習内容

9月12日(水)	8:40~9:00	オリエンテーション	
	9:00~10:30	美術館、県美展、HEARTについて	
	10:40~12:10	館内見学	
	13:00~14:40	教育普及について	
9月13日(木)	14:30~16:10	展覧会企画について	
	9:00~10:00	美術品の保存修復について	
	10:10~12:10	作品の取り扱い（実習）	
	13:00~13:20	県美展搬入についての説明	
9月14日(金)	13:20~16:10	搬入準備	
	9:00~12:10	実際の作品の取り扱い（県美展）	搬入作業
9月15日(土)	13:00~16:10	実際の作品の取り扱い（県美展）	搬入作業
	9:00~12:10	実際の作品の取り扱い（県美展）	搬入作業
9月16日(日)	13:00~16:10	実際の作品の取り扱い（県美展）	搬入作業
	9:00~12:10	実際の作品の取り扱い（県美展）	搬入作業
9月18日(火)	13:00~16:10	実際の作品の取り扱い（県美展）	搬入作業
	9:00~12:10	実際の作品の取り扱い（県美展）	審査会作業
9月19日(水)	13:00~16:10	実際の作品の取り扱い（県美展）	審査会作業
	9:00~12:10	実際の作品の取り扱い（県美展）	審査会見学
	13:00~15:00	実際の作品の取り扱い（県美展）	展示見学・補助
	15:00~16:10	総括	

(5) 美術館ボランティア

趣旨

美術館活動をサポートする組織としてボランティア制度を設け、ボランティアの知識や経験を活かした活動を通じて、県民の美術館活動への理解を広めるとともに、その活動が県民にとって美術により深く接する場となることをねらいとする。

平成23年度

1・2・3・4期生による活動を行った。それぞれグループに分かれて、展覧会などに併せた企画をたてて実施した。

グループ別活動内容

【教育普及班】

香月泰男 追憶のシベリア

- ・こどものためのギャラリートーク「みんなでみよう」

会期中毎週土曜日 11:00～ 6回実施 参加者25人

カンディンスキーと青騎士展

- ・こどものためのギャラリートーク「みんなでみよう」

会期中毎週土曜日 11:00～ 6回実施 参加者29人

防府天満宮展

- ・こどものためのギャラリートーク「みんなでみよう」

会期中毎週土曜日 11:00～ 5回実施 参加者21人

- ・アスピラート「夢あーと広場」での解説

10月29日 11人

【広報班】

自己紹介誌製作

cafe101発行

【展覧会サポート班】

香月泰男 追憶のシベリア

- ・マップ配布（A4両面：県立美術館から香月泰男美術館までのマップ+三隅町マップ）

- ・サインを探そう（パネル掲示によるクイズ）

カンディンスキーと青騎士展

- ・解説パネル「ドイツ豆知識」製作。展示室内休憩コーナーに設置

防府天満宮展

- ・絵巻を広げてみよう～現代語バージョン（巻二・巻六）

詞書を現代語訳した絵巻を作成し、会場内休憩コーナーに設置。来館者に自由に広げて絵巻を鑑賞する追体験をしてもらう。

コレクション展特別企画 生誕100年 香月泰男の旅

- ・「香月泰男 追憶のシベリア」展で製作した三隅町マップを一部修正し配布

県美展

- ・私のイチオシ！（来館者によるイチオシ作品についてのコメントを掲示し紹介）

その他

- ・美術館周辺ランチマップの更新（4月・7月）

- ・県美展搬入、審査会に参加

平成24年度

1・2・3・4期生による活動を行った。それぞれグループに分かれて、展覧会などに併せた企画をたてて実施した。

グループ別活動内容

【教育普及班】

ヨーロッパ絵画400年の輝き カンヴァスに描かれた女性たち展

- ・こどものためのギャラリートーク「みんなでみよう」

会期中毎週土曜日 11:00～ 7回実施 参加者40人

ロベール・ドアノー展

- ・こどものためのギャラリートーク「みんなでみよう」

会期中毎週土曜日 11:00～ 7回実施 参加者36人

大正ロマン昭和モダン 竹久夢二・高島華宵とその時代展

- ・こどものためのギャラリートーク「みんなでみよう」

会期中毎週土曜日 11:00～ 5回実施 参加者10人

【広報班】

cafe101 発行

【展覧会サポート班】

ヨーロッパ絵画400年の輝き カンヴァスに描かれた女性たち展

- ・「私もカンヴァスの女」 (作品の顔部分をくりぬいたパネルを制作し、会場出口外に設置。自由に記念撮影ができるようにする)

ロベール・ドアノー展

- ・「わたしがつけたタイトル」 (タイトルをふせた作品パネル2点を設置し、来館者にオリジナルなタイトルを考えて投票してもらう。投票用紙をパネル下に随時掲示する。総投票数 672票)

大正ロマン昭和モダン 竹久夢二・高島華宵とその時代展

- ・「美少女コンテスト」 (作品4点に描かれる少女に対する人気投票を行い、作家による女性の描き方の違いや作品の印象づけを狙う。投票総数6,218票)
- ・「乙女チックカードを作りませう」 (当時の少女雑誌や竹久夢二が描いた女性などのイラストをモチーフに消しゴムはんこを制作し、ロビーにはがき用紙と共に設置。来館者が自由にオリジナルポストカードを作れるようにする)

県美展

- ・私のイチオシ! (来館者によるイチオシ作品についてのコメントを掲示し紹介)

その他

- ・美術館周辺ランチマップの更新 (12月)
- ・県美展搬入、審査会に参加

(6) 学校との連携

児童生徒、教員が芸術文化にふれあい、ともに学ぶ場としての美術館の普及のため、学校との連携事業を実施。

(1) 児童生徒向けプログラム

【学校見学】

学校単位での来館に対し解説、他来館者との調整などをおこなう。

(1) 平成23年度

累計：児童生徒・教員 937名

(2) 平成24年度

累計：児童生徒・教員 1,250名

【出前授業】

多彩な授業を目指す学校や、学校単位での来館が困難な遠隔地の学校へ学芸員を派遣し、担当教員とともに授業を行う。

(1) 平成23年度

- 日 時 平成24年1月25日(水)
対 象 山口市立小郡中学校
担 当 前田淳子
授業名 香月泰男のシベリア・シリーズについて
- 日 時 平成24年1月27日(金)
対 象 山口市立小郡中学校
担 当 前田淳子
授業名 香月泰男のシベリア・シリーズについて
- 日 時 平成24年2月17日(金)
対 象 山陽小野田市立埴生中学校
担 当 岩井共二
授業名 修学旅行事前学習－京都
- 日 時 平成24年2月17日(金)
対 象 秋芳町立秋芳北中学校
担 当 萬屋健司
授業名 香月泰男のシベリア・シリーズについて
- 日 時 平成24年3月12日(火)
対 象 山口市立小郡中学校
担 当 岩井共二
授業名 修学旅行事前学習－京都・奈良

(2) 平成24年度

- 日 時 平成24年7月5日(木)
対 象 山口市立白石小学校
担 当 岡本麻美
授業名 雪舟を学ぼう
- 日 時 平成24年10月12日(金)
対 象 防府市立華浦小学校
担 当 岡本麻美
授業名 天神絵巻をみよう
- 日 時 平成24年11月20日(火)
対 象 防府市立牟礼中学校
担 当 岡本麻美
授業名 牧牛図の鑑賞

- 日 時 平成24年12月11日(火)
- 対 象 光市立東荷小学校
- 担 当 萬屋健司
- 授業名 香月泰男さんってどんな人なんだろう？
- 日 時 平成25年3月12日(金)
- 対 象 山陽小野田市立埴生中学校
- 担 当 岡本麻美
- 授業名 修学旅行事前学習 京都と奈良の楽しみ方－はじめての仏像入門－

【職場体験学習】

(1) 平成23年度

- 日 時 平成23年9月15日(木)
- 対 象 山口市立大殿中学校
- 担 当 萬屋健司
- 参加者 1名
- 日 時 平成23年9月27日(火)～28日(水)
- 対 象 山口市立鴻南中学校
- 担 当 岡本麻美
- 参加者 3名
- 日 時 平成23年9月29日(木)～30日(金)
- 対 象 山口市立宮野中学校
- 担 当 岡本麻美
- 参加者 5名

(2) 平成24年度

- 日 時 平成24年5月10日(木)～12日(土)
- 対 象 山口市立宮野中学校
- 担 当 岡本麻美
- 参加者 4名
- 日 時 平成23年9月27日(木)～28日(金)
- 対 象 山口市立鴻南野中学校
- 担 当 岡本麻美
- 参加者 4名

(2) 教員向けプログラム

【教員向け講座】

教員を対象に意欲知識指導力の向上を目指し、美術館と美術教育の普及を行う。

(1) 平成23年度

累計：参加教員 のべ 110名

- 日 時 平成23年5月7日(土)
- 場 所 山口県立美術館
- 講 師 岩井希久子、前田淳子、岡本麻美
- 主 題 「皁月のけんび」 (「絵画の修復について－香月泰男のシベリア・シリーズを中心に」、「おいでませ！“けんびツアー”」)
- 参加者 41名
- 日 時 平成23年7月16日(土)
- 場 所 山口県立美術館
- 講 師 齊藤郁夫、有川治男
- 主 題 「夏のけんび」 (「カンディンスキーと青騎士展～みどころとギャラリートーク」、「青騎士の道－ドイツ美術から国際美術へ」)
- 参加者 41名
- 日 時 平成23年9月25日(日)
- 場 所 山口県立美術館

講師 岡本麻美、岩井共二
主 題 「秋のけんび」（「松崎天神縁起絵巻について～みどころとギャラリートーク」、「雅楽鑑賞会／防府天満宮の文化財について」）

参加者 14名

■日時 平成23年12月10日(土)

場 所 山口県立美術館

講師 榎本寿紀

主 題 「冬のけんび」（「県美展ワークショップ 美術館を触りまくれ！」）

参加者 14名

(2) 平成24年度

累計：参加教員 のべ 137名

■日時 平成24年5月6日(日)

場 所 山口県立美術館

講師 萬屋健司、前田淳子、岡本麻美

主 題 「初夏のけんびティーチャーズデー」（「ヨーロッパ絵画400年の輝き カンヴァスに描かれた女性たち展 レクチャー&ギャラリートーク」、「けんびツアー リニューアルした美術館へようこそ」）

参加者 46名

■日時 平成24年8月5日(日)

場 所 山口県立美術館

講師 河野通孝、岡本麻美

主 題 「夏のけんびティーチャーズデー」（「生誕100年 ロベール・ドアノー展 レクチャー&ギャラリートーク」、「防長の絵図ー美しき古地図の世界展 レクチャー&ギャラリートーク」）

参加者 26名

■日時 平成24年10月6日(土)

場 所 山口県立美術館

講師 榎本寿紀

主 題 「秋のけんびティーチャーズデー」（「美術館のワークショップに参加しよう 木を楽しむー空想建築都市計画」）

参加者 11名

■日時 平成24年11月18日(日)

場 所 山口県立美術館

講師 斉藤郁夫、中右瑛

主 題 「初冬のけんびティーチャーズデー」（「対象ロマン昭和モダン展 レクチャー&ギャラリートーク」、「大正の大衆芸術 夢二・華宵とその周辺の出版アート」）

参加者 16名

■日時 平成25年2月3日(日)

場 所 山口県立美術館

講師 前田淳子、岡本麻美

主 題 「対話型鑑賞“入門編”」（「対話型鑑賞入門・初級編～はじめての対話型鑑賞」）

参加者 17名

■日時 平成25年2月10日(日)

場 所 山口県立美術館

講師 春日美由紀、廣田理紗

主 題 「対話型鑑賞“実践編”」（「学校での対話型鑑賞～島根県の学校現場から」、「学芸員からみた対話型鑑賞のこと～「Mite!」展と学校連携を通して」）

参加者 21名

【教員免許状更新講習】

平成24年度

- 日 時 平成24年8月24日(金)
- 場 所 山口県立美術館ほか
- 講 師 前田淳子
- 講 習 名 生で見る、扱う、愛でる 日本美術の魅力
- 参加教員 29名

【山口県造形教育研究会等との連携】

【学芸員の派遣】

(1) 平成23年度

- 日 時 平成23年5月16日(月)
- 対 象 山口県造形教育研究会 支部長研修会
- 場 所 山口大学教育学部附属山口中学校
- 主 題 山口県立美術館の学校連携事業～もっと“けんび”を利用するために～
- 講 師 岡本麻美
- 日 時 平成23年8月2日(火)
- 対 象 美祢市中学校教育研究会美術科研修会
- 場 所 山口県立美術館
- 主 題 抽象絵画について
- 講 師 斉藤郁夫

(2) 平成24年度

- 日 時 平成24年6月15日(金)
- 対 象 山口県造形教育研究会 支部長研修会
- 場 所 山口大学教育学部附属山口中学校
- 主 題 山口県立美術館の学校連携事業～気軽に“けんび”を利用しよう！～
- 講 師 岡本麻美
- 日 時 平成24年11月5日(月)
- 対 象 やまぐち総合教育支援センター
- 場 所 山口県立美術館
- 主 題 生徒の見方や感じ方を高める鑑賞活動の進め方～言語活動の充実を通して～
- 講 師 前田淳子、岡本麻美

【情報センター】

県内の教員・学芸員の日常的な連携（情報交換）をサポートするため、メーリングリストを運営する。

(1) 平成23年度

累計：参加教員・学芸員 82名

(2) 平成24年度

累計：参加教員・学芸員 96名

(7) やまぐちこども美術館事業

こどもたちが、美術作品に接する機会を増やすことを通して、《地域の文化財・伝統》や《ものづくり》《すぐれた美術作品》への関心を高め、《地域の歴史を継承する意識》《文化財を保存し大切にすることの意識》《ものづくりをふまえた想像力や生活力》を育成する。

同時に、こうした活動をサポートする人材を育成し、世代間の交流を深める。

有識者によりやまぐちこども美術館実行委員会を組織し、事業を実施。

平成23年度

【講座】

■「絵画の修復について」

日 時：5月7日(土) 10:00～11:50

講 師：岩井希久子(修復家)

対 象：県内の教員

参加者：39名

【ワークショップ】

■「カンディンスキーと青騎士 親子ギャラリートーク&ワークショップ」

展覧会を親子で鑑賞し、カンディンスキーに倣ってカラフルな色彩で半抽象絵画を描く。

日 時：8月1日(月) 10:00～15:00

会 場：山口県立美術館講座室

講 師：斎藤郁夫(山口県立美術館副館長)

佐々木真治(山口県教育庁義務教育課)

対 象：小学生とその保護者

参加者：39名

■「色のシンフォニー 広がる色、つづく形」

カンディンスキーと青騎士展を鑑賞。作品の前でポーズをとり、カンディンスキーの作品を自分を合体させた作品を制作。

日 時：8月28日(日) 10:00～16:00

講 師：榎本寿紀(美術家)

対 象：小学4年生以上一般

参加者：18名

■「松崎散歩絵巻をつくる！」

菅原道真ゆかりの地を歩き、その記録を絵巻として制作。

日 時：10月9日(日)・10日(月) 10:00～16:00

講 師：榎本寿紀(美術家)

対 象：小学4年生以上一般

参加者：8名

■「絵巻をつくろう」

絵巻仕立ての絵本を制作する

日 時：10月16日(日) 10:00～15:00

講 師：山口智子(手づくり絵本の会)

対 象：小学生

参加者：19名

【教材の制作】

■実物大『松崎天神縁起絵巻』レプリカ制作

松崎天神縁起絵巻 巻二、巻三、巻六のレプリカを制作



松崎天神縁起絵巻 第二、三、六巻レプリカ

- 『松崎天神縁起絵巻』デジタル教材製作
パソコン上で『松崎天神縁起絵巻』を見ることができるソフト。
絵巻のように左右に画面を動かして絵巻鑑賞を迫体験できる。

【ガイドブックの制作】

- こどもガイド「松崎天神縁起絵巻とらのまき」
A5変形 蛇腹折り
学校を通じて山口市と防府市の小中学生に配布



こどもガイド「松崎天神縁起絵巻とらのまき」

- 教員向けガイドブック「みる・しる・しらべる コレクション 香月泰男《シベリア・シリーズ》」
香月泰男《シベリア・シリーズ》を1冊にまとめた、教員が授業で活用できるガイドブック
A4 80頁 シベリア・シリーズ全57点作品画像収録CD付
県内の小中高等学校美術館博物館、および希望する教員に配布
※平成23年度文化庁文化遺産を活かした観光振興・地域活性化事業



みる・しる・しらべる コレクション
香月泰男《シベリア・シリーズ》

平成24年度

【ワークショップ】

- 「私がつくる、あなたの積み木」
澄川喜一の作品を鑑賞後、木で積み木を制作。制作した積み木で遊び方を学ぶ。託児サービス付
日 時：6月15日(金)/7月5日(木) 10:00~14:00
対 象：子どものいる保護者
会 場：山口県立美術館ロビー
参加者：16名

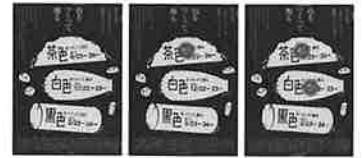
- 「県美の森 スケッチ絵図」
県美の森を地理図師の目でスケッチしたものを貼り合わせ、巨大な絵図を制作。
日 時：8月18日(土) 10:00~16:00
対 象：小学校1年生以上一般
会 場：山口県立美術館県美の森/講座室
参加者：16名

- 「美術館歩きめぐり絵図」
街道絵図にならい、美術館の絵図を制作。
日 時：8月19日(日) 10:00~16:00
対 象：小学校4年生以上一般
会 場：山口県立美術館
参加者：3名



「防長の絵図展ワークショップ」チラシ

- 香月康男「シベリア・シリーズ」連続ワークショップ「茶色をつくって、視る」
土を素材に茶色の絵の具を制作。茶色に注目して香月泰男の作品を鑑賞する。
日 時：8月25日(土)/26日(日) 10:00~15:00
対 象：小学校4年生以上一般
会 場：山口県立美術館講座室
参加者：15名



香月康男「シベリア・シリーズ」
連続ワークショップチラシ

- 香月康男「シベリア・シリーズ」連続ワークショップ「白色をつくって、視る」
貝殻や石などを素材に白色の絵の具を制作。白色に注目して香月泰男の作品を鑑賞する。
日 時：12月22日(土)/23日(日) 10:00~15:00
対 象：小学校4年生以上一般
会 場：山口県立美術館講座室
参加者：24名

- 香月康男「シベリア・シリーズ」連続ワークショップ「黒色をつくって、視る」
炭や煤を素材に黒色の絵の具を制作。黒色に注目して香月泰男の作品を鑑賞する。
日 時：3月23日(土)/24日(日) 10:00~15:00
対 象：小学校4年生以上一般
会 場：山口県立美術館講座室
参加者：26人

【ガイドブックの制作】

- こどもガイド「山口絵図読本 防長の絵図展ガイドブック」
A5変形 全15頁
防長の絵図展会場で小中高等学校生を対象に配布



こどもガイド「山口絵図読本 防長の絵図展ガイドブック」

- こどもガイド「花鳥画の世界 探検ブック」
A5変形 全15頁
県内小中高等学校に配布。
コレクション展「理想の楽園 -花鳥画の世界」会場で小中高等学校生を対象に配布



こどもガイド「花鳥画の世界 探検ブック」

- 美術館利用促進ガイドブック「山口県立美術館活用ガイドブック」
A5 全15頁
県内小中高等学校に配布



山口県立美術館活用ガイドブック

(8) その他の事業

平成23年度

■博物館×図書館×美術館 リニューアル記念イベント

「絵の具は石からできている!!」

アズライト（藍銅鉱）、マラカイト(孔雀石)を材料に、緑青と群青の絵の具を制作し、金箔を貼ったパネルに作品の模写を行う。

講師：榎本寿紀(美術家)

対象：小学校4年生以上一般

2012年3月22日(木)・23日(金) 10:00～15:00

会場：クリエイティブ・スペース赤れんが

参加者：16名

2012年3月24日(土)・25日(日) 10:00～15:00

会場：山口県立山口図書館 研修室

参加者：16名



「絵の具は石からできている!!」チラシ

事業

Ⅲ. 調査研究事業

雪舟研究会 平成23年度 ■研究委員会

第1回

日時	平成23年8月4日(木) 14:00~16:00	
場所	山口県立美術館会議室	
出席	西村 亘 (山口県立美術館館長)	会長
	影山 純夫 (神戸大学国際文化学部教授)	研究委員長
	井土 誠 (元下関市立美術館館長)	研究委員
	伊藤 幸司 (山口県立大学国際文化学部准教授)	研究委員
	菊屋 吉生 (山口大学教育学部教授)	研究委員
	古賀 信幸 (山口市総合政策部文化政策課市史編さん室長)	研究委員 (欠席)
	真木 隆行 (山口大学人文学部准教授)	研究委員
	吉積 久年 (山口県文書館副館長)	研究委員
	和田 秀作 (山口県文書館専門研究員)	研究委員 (欠席)
	荏開津通彦 (山口県立美術館学芸課主査)	研究委員

第2回

日時	平成23年11月5日(土) 16:15~17:15	
場所	山口県立美術館会議室	
出席	西村 亘 (山口県立美術館館長)	会長
	影山 純夫 (神戸大学国際文化学部教授)	研究委員長
	井土 誠 (元下関市立美術館館長)	研究委員
	伊藤 幸司 (山口県立大学国際文化学部准教授)	研究委員
	菊屋 吉生 (山口大学教育学部教授)	研究委員
	古賀 信幸 (山口市総合政策部文化政策課市史編さん室長)	研究委員
	真木 隆行 (山口大学人文学部准教授)	研究委員
	吉積 久年 (山口県文書館副館長)	研究委員
	和田 秀作 (山口県文書館専門研究員)	研究委員
	荏開津通彦 (山口県立美術館学芸課主査)	研究委員

■研究報告

日時	平成23年8月4日(木) 14:10~15:10
場所	山口県立美術館会議室
報告者	影山純夫 (研究委員)
題目	「茶の湯と雪舟作品」

■公開講座

日時	平成23年11月5日(日) 13:30~16:00
場所	山口県立美術館講座室
題目	雪舟と茶の湯

基調講演

演題：茶の湯と雪舟作品
講師：影山 純夫 (神戸大学国際文化学部教授・研究委員)

シンポジウム

パネリスト：依田 徹 (さいたま市大宮盆栽美術館学芸員)
渡邊 雄二 (福岡市美術館学芸課長)
荏開津通彦 (山口県立美術館学芸課主査・研究委員)
ゲスト：影山純夫 (神戸大学国際文化学部教授・研究委員)
コーディネーター：菊屋吉生 (山口大学教授・研究委員)

■研究誌『天開圖畫』第9号の刊行（平成24年3月30日発行）

山口県立美術館所蔵 重要文化財 雪舟筆「牧牛図」二幅の修理について

修理報告書 岩井 共二
株式会社岡墨光堂
近藤清石著雪舟関係記事紹介 影山 純夫
『等伯画説』の一節から 荏開津通彦

平成24年度

■研究委員会

第1回

日時 平成24年7月6日(金) 16:15~17:30
場所 山口県立美術館会議室
出席 西村 亘（山口県立美術館館長） 会長
影山 純夫（神戸大学国際文化学部教授） 研究委員長
井土 誠（元下関市立美術館館長） 研究委員
尾崎 千佳（山口大学人文学部准教授） 研究委員
伊藤 幸司（山口県立大学国際文化学部准教授） 研究委員
菊屋 吉生（山口大学教育学部教授） 研究委員
古賀 信幸（山口市総合政策部文化政策課市史編さん室長） 研究委員
真木 隆行（山口大学人文学部准教授） 研究委員
吉積 久年（山口県文書館副館長） 研究委員
和田 秀作（山口県文書館専門研究員） 研究委員
綿田 稔（東京文化財研究所文化財アーカイブズ室長） 研究委員
荏開津通彦（山口県立美術館学芸課主査） 研究委員

第2回

日時 平成24年11月10日(土) 16:45~17:15
場所 山口県立美術館会議室
出席 西村 亘（山口県立美術館館長） 会長
影山 純夫（神戸大学国際文化学部教授） 研究委員長
井土 誠（元下関市立美術館館長） 研究委員
尾崎 千佳（山口大学人文学部准教授） 研究委員
伊藤 幸司（山口県立大学国際文化学部准教授） 研究委員
菊屋 吉生（山口大学教育学部教授） 研究委員
古賀 信幸（山口市総合政策部文化政策課市史編さん室長） 研究委員
真木 隆行（山口大学人文学部准教授） 研究委員
吉積 久年（山口県文書館副館長） 研究委員
和田 秀作（山口県文書館専門研究員） 研究委員（欠席）
綿田 稔（東京文化財研究所文化財アーカイブズ室長） 研究委員
荏開津通彦（山口県立美術館学芸課主査） 研究委員

■研究報告

日時 平成24年7月6日(金) 16:20~16:50
場所 山口県立美術館会議室
報告者 荏開津通彦（研究委員）
題目 「綿田稔氏の「山水長巻考」を読んで」

■公開講座

日時 平成24年11月10日(日) 13:00~16:30
場所 山口県立美術館展示室F
題目 新史料発見！雪舟が描いた大内政弘邸の襖絵

基調講演 13:00~14:00

演題：大内館の障子絵と雪舟

講師：綿田 稔（東京文化財研究所文化財アーカイブズ室長・研究委員）

シンポジウム 14：15～15：40

テーマ：雪舟・大内館・山口

パネリスト：影山 純夫（神戸大学名誉教授・研究委員）

古賀 信幸（山口市史編さん室長・研究委員）

山村 亜希（愛知県立大学准教授）

荏開津通彦（山口県立美術館学芸課主査・研究委員）

ゲスト：綿田 稔（東京文化財研究所文化財アーカイブズ室長・研究委員）

コーディネーター：菊屋 吉生（山口大学教授・研究委員）

大内氏館跡見学会 16：00～16：30

解説：古賀 信幸（山口市史編さん室長・研究委員）

■雪舟デー2012

美術館全体を使って雪舟を知り、親しんでいただくための企画として、平成24年11月10日(日)に以下のプログラムによる「雪舟デー2012」を実施した。雪舟研究会公開講座は、この「雪舟デー2012」の一環として行われる形となった。

- ・ 雪舟の重要文化財3点一挙公開 展示室C 9：00～17：00
- ・ 雲谷等顔筆「山水図屏風」露出展示 展示室C 9：00～12：00
- ・ 特別解説 展示室C 11：00～11：30
- ・ 国宝・山水長巻（毛利博物館蔵）の原寸大高精細画像展示 展示室F 9：00～17：00
- ・ ひとめでわかる国宝・山水長巻大論争紹介コーナー 展示室F 9：00～17：00
- ・ 雪舟研究会公開講座 展示室F・大内氏館跡 13：00～16：30

事業

IV. 収集事業

(1) 館蔵品寄託品貸出利用状況

作品	作者	貸出期間	貸出先	展覧会名等
帰り道	桂ゆき	2011.4.6-2011.11.18	平塚市美術館、下関市立美術館、碧南市藤井達吉現代美術館、足利市立美術館	画家たちの二十歳の原点
涅槃	香月泰男	2011.8.30-2012.5.22	安曇野ちひろ美術館、ちひろ美術館・東京	香月泰男生誕100年記念 ちひろと香月-母のまなざし、父のまなざし-
奉天(左)	〃	〃	〃	〃
奉天(右)	〃	〃	〃	〃
花鳥図襖縮図	雲谷派	2011.9.2-2011.12.8	島根県立石見美術館	雪舟 花鳥を描く
雨(牛)	香月泰男	2011.9.22-2011.10.31	下関市立美術館	生誕100年 香月泰男と下関
埋葬	〃	〃	〃	〃
1945	〃	〃	〃	〃
運ぶ人	〃	〃	〃	〃
列	〃	〃	〃	〃
アムール	〃	〃	〃	〃
餓	〃	〃	〃	〃
海(ペーテカ)冬別	〃	〃	〃	〃
渚(ナホトカ)	〃	〃	〃	〃
復員(タラップ)	香月泰男	2011.9.23-2011.11.30	香月泰男美術館	生誕100年香月泰男 黒への確信
(私の)地球	〃	〃	〃	シベリヤ里帰り展
青の太陽	〃	〃	〃	〃
業火	〃	〃	〃	〃
倣李唐牧牛図(牧童)	雪舟等楊	2011.12.15-2012.2.22	北九州市立自然史・歴史博物館	大内文化と北九州
倣李唐牧牛図(渡河)	〃	〃	〃	〃
倣高克恭山水図巻	〃	〃	〃	〃
雪舟像	雲谷等与	〃	〃	〃
踏切	山本文彦	2012.3.30-2012.6.16	筑波大学アートスペース	山本文彦名誉教授洋画自選展
オートバイ	〃	〃	〃	〃
星の園にて	〃	〃	〃	〃
木精の地(1)	〃	〃	〃	〃
鴨図	高橋由一	2012.4.18-2012.10.28	東京藝術大学大学美術館、山形美術館、京都国立近代美術館	近代洋画の開拓者 高橋由一
巷の女 横浜 若葉町付近	常磐とよこ	2012.9.26-2013.1.23	東京国立近代美術館	美術にぶるっ!
巷の女 横浜 若葉町付近	〃	〃	〃	ベストセレクション日本近代美術の100年
巷の女 横浜 若葉町付近	〃	〃	〃	第二部“実験場 1950s”
赤線地帯 横浜 真金町遊郭	〃	〃	〃	〃
赤線地帯 横浜 真金町遊郭	〃	〃	〃	〃
【裏日本】津軽の男 青森	濱谷浩	〃	〃	〃
【裏日本】氷の下の地曳き網 秋田	〃	〃	〃	〃
【裏日本】赤子を背負った子 青森	〃	〃	〃	〃
【裏日本】海の家族 秋田	〃	〃	〃	〃
【裏日本】山の湯治場 青森	〃	〃	〃	〃
【裏日本】稲刈り 山形	〃	〃	〃	〃
【裏日本】餅づくり 新潟	〃	〃	〃	〃
【裏日本】田植女 富山	〃	〃	〃	〃
【裏日本】島の墓場 山口・見島	〃	〃	〃	〃
家	東松照明	〃	〃	〃
家	〃	〃	〃	〃
家	〃	〃	〃	〃
家	〃	〃	〃	〃
家	〃	〃	〃	〃
原爆ドーム 太陽「地図」	川田喜久治	〃	〃	〃
妙孝尼像	不詳	2012.10.23-2012.12.13	安芸高田市歴史民俗博物館	毛利元就をめぐる女性たち
作品1	殿敷侃	2012.12.23-2013.2.18	福岡県立美術館、福岡市美術館	福岡現代美術クロニクル 1970-2000
作品2	〃	〃	〃	〃
葡萄とりす	森寛斎	2013.1.18-2013.5.22	ローマ国立近代美術館	近代日本画と工芸の流れ 1868~1945
懸崖飛沫図	狩野芳崖	〃	〃	〃
静物(水筒)	河上左京	2013.1.18-2013.3.28	下関市立美術館	日本の水彩画展
静物	〃	〃	〃	〃
自画像	〃	〃	〃	〃
静物	〃	〃	〃	〃
静物(芍薬)	〃	〃	〃	〃
作品	桂ゆき	2013.3.14-2013.8.27	東京都現代美術館、下関市立美術館	生誕100年 桂ゆき展
作品	〃	〃	〃	〃
怒髪天をつく	〃	〃	〃	〃
しっぽの出た狐	〃	〃	〃	〃
虎の威を借りた狐	〃	〃	〃	〃
TWO FORMS	〃	〃	〃	〃
異邦人	〃	〃	〃	〃
欲張り婆さん	〃	〃	〃	〃
作品	〃	〃	〃	〃
笑う人(原題「作品」)	〃	〃	〃	〃
アダムとイヴ	〃	〃	〃	〃
つぶされた	〃	〃	〃	〃
作品	〃	〃	〃	〃
誕生	〃	〃	〃	〃

作品	作者	貸出期間	貸出先	展覧会名等
作品 (木の葉)	桂ゆき	2013.3.14-2013.8.27	東京都現代美術館、下関市立美術館	生誕100年 桂ゆき展
作品 (コルク)	◆	◆	◆	◆
ラストスパート	◆	◆	◆	◆
掃り道	◆	◆	◆	◆

(2) コレクション

※凡例

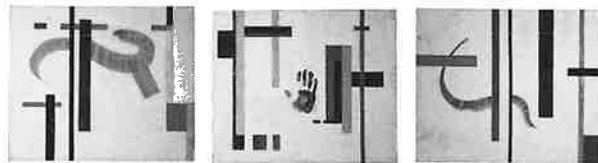
以下の目録は、2011（平成23）年4月から2012年（平成24）年3月までに収蔵された館蔵品を網羅したものである。作品の整理方針及び個々のデータの記録法は『山口県立美術館蔵品目録1979』にほぼ準拠している。すなわち、作品は日本画（J）・洋画（O）・水彩画（W）・素描（D）・版画（P）・写真（Ph）・彫刻（S）・工芸（C）・書（Ca）・資料（R）の順で編集し、また個々のデータについては、整理番号・作者・生没年・タイトル・制作年・材質技法・寸法・収集年度とその経緯の順で記した。整理番号は『山口県立美術館年報 平成21～22年』に続く通し番号である。



J-263
星野真吾
HOSHINO, Shingo
1923～1977
黒い西日
The Black Afternoon Sun
1966年
紙本着色 額装一面
182.4×91.1
平成23年度 購入



J-264
田口壮
TAGUCHI, Sakan
1910～1945
喫茶室
Tea Room
1934年
紙本着色 二曲屏風一隻
158.7×178.8
平成23年度 購入



J-265
山岡良文
YAMAOKA, Ryobun
1911～1970
朝鮮古廟
The Triptych "Korean Mausoleum"
1938年
紙本着色 額装三面
各60.5×72.0
平成23年度 購入



J-266
雲谷等顔
UNKOKU, Togan
1547～1618
澆墨山水図
Splashed-ink Landscape
江戸時代 17世紀
紙本墨画 掛幅装一幅
119.0×51.9
平成23年度 購入



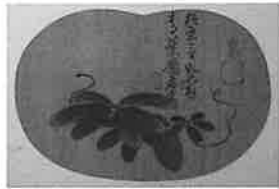
J-267
雲谷等益
UNKOKU, Toeki
1591～1644
澆墨山水図 双幅
Splashed-ink Landscape
江戸時代 17世紀
紙本墨画 掛幅装二幅
各103.3×47.9
平成23年度 購入



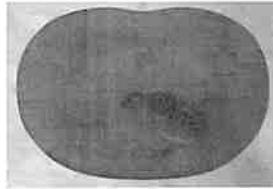
J-268
雲谷等益
UNKOKU, Toeki
1591～1644
達磨図
Bodhidharma
江戸時代 17世紀
紙本墨画 掛幅装一幅
104.0×39.3
平成23年度 購入



J-269
雲谷等益
UNKOKU, Toeki
1591~1644
梅雀図
Sparrow and Plum Tree
江戸時代 17世紀
紙本墨画 掛幅装一幅
123.2×29.2
平成23年度 購入



J-270
雲谷等益
UNKOKU, Toeki
1591~1644
瓜図
Melon
江戸時代 17世紀
絹本着色 額装一面
23.4×34.4
平成23年度 購入



J-271
雲谷等益
UNKOKU, Toeki
1591~1644
鶉図
Quail
江戸時代 17世紀
絹本着色 掛幅装一幅
23.4×34.2
平成23年度 購入



J-272
雲谷等爾
UNKOKU, Toji
1615~1671
叭々鳥図
Minah bird
江戸時代 17世紀
紙本着色 掛幅装一幅
106.5×32.1
平成23年度 購入



J-273
雲谷等爾
UNKOKU, Toji
1615~1671
山水図
Landscape
江戸時代 17世紀
絹本墨画淡彩 掛幅装一幅
33.0×73.5
平成23年度 購入



J-274
雲谷等璠
UNKOKU, Tohan
1635~1724
天神図
Tenjin God
江戸時代 17世紀
紙本墨画彩色
121.3×45.7
平成23年度 購入



J-275
雲谷等璠
UNKOKU, Tohan
1635~1724
芙蓉図
Foo Yong
江戸時代 17世紀
紙本着色 掛幅装一幅
93.5×39.7
平成23年度 購入



J-276
 雲谷等の
 UNKOKU, Toteki
 1606~1664
 達磨図
 Bodhidharma
 江戸時代 17世紀
 紙本墨画 掛幅装一幅
 78.9×23.6
 平成23年度 購入



J-277
 雲谷等竺
 UNKOKU, Tojiku
 1741~1803
 鶴図 双幅
 Cranes
 江戸時代 17~18世紀
 紙本着色 掛幅装二幅
 各123.7×47.0
 平成23年度 購入



J-278
 雲谷等村
 UNKOKU, Toson
 1759~1810
 磯上釣魚・崖下双鷺図
 Fisherman and Herons
 江戸時代 18~19世紀
 紙本墨画 掛幅装双幅
 各117.0×46.0
 平成23年度 購入



J-279
 三谷等宿
 MITANI, Toshuku
 1583~1654
 架鷹図
 Hawk
 江戸時代 17世紀
 紙本着色 掛幅装一幅
 107.3×46.3
 平成23年度 購入



J-280

逸然性融

ITSUNEN, Shoyu
1601~1668

嚴子陵・鄭大尉図

Yan Zi-ling and Zheng Da-wei

江戸時代 17世紀

絹本墨画彩色 掛幅装二幅対

各90.3×33.0

平成23年度 購入



J-281

狩野永閑

KANO, Eikan
1648~1727

尾長鳥図

Maggie

江戸時代 17~18世紀

紙本墨画淡彩 掛幅装一幅

93.2×36.5

平成23年度 購入



J-282

菅江嶺

SUGA, Korei
1762~1852

花鳥図

Birds and Flowers

1831年

絹本着色 掛幅装一幅

50.0×63.4

平成23年度 購入



J-283

林百非

HAYASHI, Hyakuhi
1796~1851

山水図

Landscape

1850年

紙本墨画 掛幅装一幅

172.9×93.9

平成23年度 購入



J-284

小田海僊

ODA, Kaisen
1785~1862

加官進禄図

Win Promotion

1848年

絹本着色 掛幅装一幅

131.3×64.2

平成23年度 購入



J-285

大庭学僊

OBA, Gakusen
1820~1899

関羽受袍図

Guan Yu

1893年

絹本着色 掛幅装一幅

126.0×54.3

平成23年度 購入



J-286
森寛斎
 MORI, Kansai
 1814~1894
業平東下り図巻
 Narihira Travelling East
 明治時代
 絹本着色 画卷一卷
 48.5×354.5
 平成23年度 購入



J-287
高島北海
 TAKASHIMA, Hokkai
 1850~1931
鴛鴦図
 Mandarin Ducks
 明治~昭和時代
 絹本着色 掛幅装一幅
 126.3×51.6
 平成23年度 購入



J-288
下村観山
 SHIMOMURA, Kanzas
 1873~1930
白衣観音図
 White-robed Kannon
 明治30年代
 絹本着色 掛幅装一幅
 105.8×41.3
 平成23年度 購入



J-289
中村貞以
 NAKAMURA, Teii
 1900~1982
梅妃
 Mei Fei
 1924年
 紙本着色 額装一面
 177.3×87.0
 平成23年度 購入



J-290
伝雲谷等顔
 signed UNKOKU, Togan
 1547~1618
蜷子和尚図
 Priest Xian-zi
 江戸時代17世紀
 紙本墨画 掛幅装一幅
 104.0×48.5
 平成23年度 寄贈
 田尻もと子氏 寄贈



J-291
雲谷等益
 UNKOKU, Toeki
 1591~1644
懶瓚煨芋図
 Priest Lan Zan Baking Potatoes
 江戸時代17世紀
 紙本墨画 掛幅装一幅
 89.5×27.9
 平成23年度 寄贈
 田尻もと子氏 寄贈



J-292
雲谷等播
 UNKOKU, Tohan
 1635~1724
虎図
 Tiger
 江戸時代17~18世紀
 絹本墨画 掛幅装一幅
 96.5×35.2
 平成23年度 寄贈
 田尻もと子氏 寄贈



J-293
 雲谷等恕
 UNKOKU, Tojo
 1644~1742
 巖上観音図
 White-robed Kannon
 江戸時代17~18世紀
 絹本墨画 掛幅装一幅
 87.5×30.8
 平成23年度 寄贈
 田尻もと子氏 寄贈



J-294
 雲谷等列
 UNKOKU, Toretsu
 1693~1741
 鯉図
 Carps
 江戸時代18世紀
 絹本墨画 掛幅装二幅対
 各97.3×33.5
 平成23年度 寄贈
 田尻もと子氏 寄贈



J-295
 永富等原
 NAGATOMI, Togen
 ?~?
 金山寺図
 Jinshan Temple
 江戸時代17世紀
 紙本墨画 額装一面
 53.5×85.4
 平成23年度 寄贈
 田尻もと子氏 寄贈



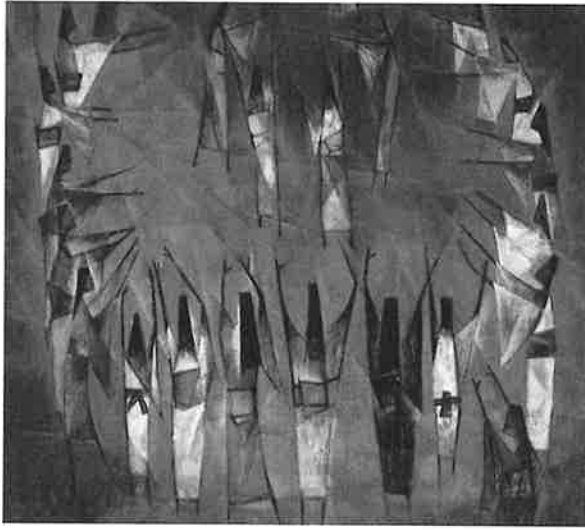
J-296
 雲谷派
 UNKOKU School
 山水図屏風
 Landscape
 江戸時代18~19世紀
 紙本墨画 二曲屏風一隻
 83.8×156.4
 平成23年度 寄贈
 田尻もと子氏 寄贈



J-297
 作者不詳
 Unknown
 道教神像
 Taoist Deity
 清時代 18~19世紀
 紙本着色 掛幅装一幅
 173.0×72.0
 平成23年度 寄贈
 田尻もと子氏 寄贈



J-298
 雪舟落款
 signed Sesshu
 1420~1506?
 観音図
 Kannon
 室町時代
 紙本墨画淡彩
 102.7×45.2
 平成24年度 購入



J-299
高畑郁子
TAKAHATA, Ikuko
1929~
おどり
Dance
1958年
紙本着色 額装一面
137.3×152.8
平成24年度 寄贈
作者寄贈



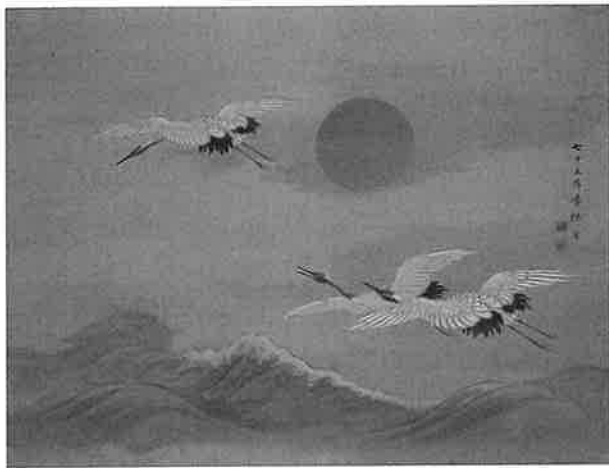
J-300
雲谷等隆
UNKOKU, Toryu
1787~1828
山水図
Landscape
江戸時代 19世紀
紙本墨画 掛幅装一幅
96.2×37.3
平成24年度 寄贈



J-301
雲谷等與
UNKOKU, Toyo
1612~1668
耕作図屏風
Cultivation
江戸時代 17世紀
紙本墨画淡彩 六曲屏風一雙
各145.9×341.6
平成24年度 購入



J-302
大庭学僊
OBA, Gakusen
1820~1899
鶴図屏風
Cranes
1898年
紙本墨画淡彩 四曲屏風一隻
174.1×272.0
平成24年度 寄贈



J-303

大庭学僊

OBA, Gakusen
1820~1899

鶴図

Cranes

1894年
絹本墨画淡彩 掛幅装一幅
57.2×73.2
平成24年度 寄贈



J-304

兼重暗香

KANESHIGE, Anko
1872~1946

雪嶺飛泉図

Landscape

昭和前期

絹本着色 掛幅装一幅
141.0×50.7
平成24年度 寄贈



J-305

狩野古信

KANO, Hisanobu
1696~1731

唐人物図

Chinese Figure

江戸時代 18世紀
絹本着色 掛幅装一幅
89.0×28.6
平成24年度 寄贈



O-213

桑重儀一

KUWASHIGE, Giichi
1883~1943

リュクサンブール公園

Jardin du Luxembourg

1913年
油彩、カンヴァス
38.0×45.5
平成23年度 購入



O-214

香月泰男

KAZUKI, Yasuo
1911~1974

馬鈴薯

Potatoes

1953年
油彩、カンヴァス
33.0×54.8
平成23年度 購入



O-215

松田正平

MATSUDA, Shohei
1913~2004

自画像

Self-Portrait

1955年
油彩、カンヴァス
45.4×38.0
平成24年度 寄贈
直野進氏 寄贈



O-216

松田正平

MATSUDA, Shohei
1913~2004

N氏肖像

Portrait of Mr. N.

1977年
油彩、カンヴァス
22.7×15.8
平成24年度 寄贈
直野進氏 寄贈



O-217
松田正平
 MATSUDA, Shohei
 1913~2004
裸婦
 Nude
 1973年
 油彩、カンヴァス
 38.1×45.8
 平成24年度 寄贈
 直野進氏 寄贈



O-218
松田正平
 MATSUDA, Shohei
 1913~2004
裸婦
 Nude
 1979年
 油彩、カンヴァス
 23.0×16.0
 平成24年度 寄贈
 直野進氏 寄贈



O-219
松田正平
 MATSUDA, Shohei
 1913~2004
裸婦
 Nude
 1980年
 油彩、カンヴァス
 24.3×33.4
 平成24年度 寄贈
 直野進氏 寄贈



O-220
松田正平
 MATSUDA, Shohei
 1913~2004
女性肖像 (NC嬢)
 Portrait of a Young Woman
 1974年
 油彩、カンヴァス
 33.4×24.3
 平成24年度 寄贈
 直野進氏 寄贈



O-221
松田正平
 MATSUDA, Shohei
 1913~2004
女性肖像 (パリの女)
 Portrait of a Young Woman
 1984年
 油彩、カンヴァス
 22.7×15.8
 平成24年度 寄贈
 直野進氏 寄贈



O-222
松田正平
 MATSUDA, Shohei
 1913~2004
フルートを吹く人
 Flutist
 1985年
 油彩、カンヴァス
 13.9×17.9
 平成24年度 寄贈
 直野進氏 寄贈



O-223
松田正平
 MATSUDA, Shohei
 1913~2004
大威徳明王
 Yamantaka
 1976年
 油彩、カンヴァス
 62.5×45.5
 平成24年度 寄贈
 直野進氏 寄贈



O-224
松田正平
 MATSUDA, Shohei
 1913~2004
西洋人形
 Western Doll
 1975年
 油彩、カンヴァス
 22.7×15.8
 平成24年度 寄贈
 直野進氏 寄贈



O-225
 松田正平
 MATSUDA, Shohei
 1913~2004
 立木
 Grove
 1969年
 油彩、カンヴァス
 40.9×53.0
 平成24年度 寄贈
 直野進氏 寄贈



O-226
 松田正平
 MATSUDA, Shohei
 1913~2004
 周防灘
 The sea of Suo
 1972年
 油彩、カンヴァス
 33.3×45.5
 平成24年度 寄贈
 直野進氏 寄贈



O-227
 松田正平
 MATSUDA, Shohei
 1913~2004
 周防灘
 The sea of Suo
 1974年
 油彩、カンヴァス
 61.0×73.0
 平成24年度 寄贈
 直野進氏 寄贈



O-228
 松田正平
 MATSUDA, Shohei
 1913~2004
 バラ
 Roses
 1975年
 油彩、カンヴァス
 17.9×13.9
 平成24年度 寄贈
 直野進氏 寄贈



O-229
 松田正平
 MATSUDA, Shohei
 1913~2004
 むべ
 Japanese Staunton-Vine
 制作年不詳
 油彩、カンヴァス
 14.0×18.0
 平成24年度 寄贈
 直野進氏 寄贈



O-230
 松田正平
 MATSUDA, Shohei
 1913~2004
 ニンニクとピーマン
 Garlics and Green Peppers
 1962年
 油彩、カンヴァス
 33.3×45.5
 平成24年度 寄贈
 直野進氏 寄贈



O-231
 松田正平
 MATSUDA, Shohei
 1913~2004
 洋梨
 Pears
 1970年
 油彩、カンヴァス
 27.3×22.0
 平成24年度 寄贈
 直野進氏 寄贈



O-232
 松田正平
 MATSUDA, Shohei
 1913~2004
 パイプとコップ
 Pipe and Glass
 制作年不詳
 油彩、カンヴァス
 15.8×22.7
 平成24年度 寄贈
 直野進氏 寄贈



O-233
松田正平
MATSUDA, Shohei
1913~2004
鷲
Eagle
1978年
油彩、カンヴァス
37.9×45.5
平成24年度 寄贈
直野進氏 寄贈



O-234
松田正平
MATSUDA, Shohei
1913~2004
四国犬
Shikoku Dog
1979年
油彩、カンヴァス
40.9×53.0
平成24年度 寄贈
直野進氏 寄贈



O-235
松田正平
MATSUDA, Shohei
1913~2004
子供達
Children
1961年頃
油彩、カンヴァス
147.5×98.0
平成24年度 寄贈
飯嶋あゆ子 氏 寄贈
松田まり子 氏 寄贈
松田直也



W-383
松田正平
MATSUDA, Shohei
1913~2004
裸婦
Nude
1984年
グワッシュ、紙
25.0×33.5
平成24年度 寄贈
直野進氏 寄贈



W-384
松田正平
MATSUDA, Shohei
1913~2004
女性像
Portrait of a Young Woman
1984年
水彩、鉛筆、紙
34.7×26.1
平成24年度 寄贈
直野進氏 寄贈



W-385
松田正平
MATSUDA, Shohei
1913~2004
アダムとイヴ
Adam and Eve
グワッシュ、クレヨン、色鉛筆、紙
25.0×34.9
平成24年度 寄贈
直野進氏 寄贈



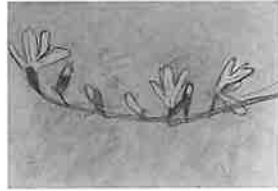
W-386
松田正平
MATSUDA, Shohei
1913~2004
文楽人形
Bunraku Puppet
水彩、色鉛筆、紙
24.5×33.0
平成24年度 寄贈
直野進氏 寄贈



W-387
松田正平
MATSUDA, Shohei
1913~2004
月と星
The Moon and Stars
グワッシュ、紙
10.0×13.5
平成24年度 寄贈
直野進氏 寄贈



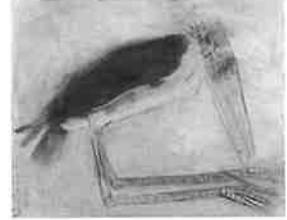
W-388
松田正平
MATSUDA, Shohei
1913~2004
三日月 (周防灘)
Crescent Moon (the Sea of Suo)
1992年
水彩、墨、紙
34.9×24.8
平成24年度 寄贈
直野進氏 寄贈



W-389
松田正平
MATSUDA, Shohei
1913~2004
こぶし
Kobus Magnolia
1977年
水彩、鉛筆、紙
24.3×34.5
平成24年度 寄贈
直野進氏 寄贈



W-390
松田正平
MATSUDA, Shohei
1913~2004
ヒラメ
Flatfish
グワッシュ、紙
27.3×39.5
平成24年度 寄贈
直野進氏 寄贈



W-391
松田正平
MATSUDA, Shohei
1913~2004
ハゲコウ
Marabou
1955頃
グワッシュ、水彩、色鉛筆、鉛筆、紙
37.8×45.7
平成24年度 寄贈
直野進氏 寄贈



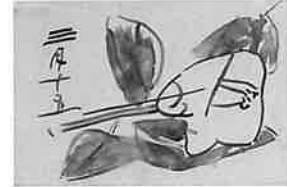
W-392
松田正平
MATSUDA, Shohei
1913~2004
犬 (四国犬)
Dog
1981年
グワッシュ、墨、紙
26.5×37.5
平成24年度 寄贈
直野進氏 寄贈



W-393
松田正平
MATSUDA, Shohei
1913~2004
秋田犬 (ロク)
Akita Dog (Roku)
グワッシュ、紙
17.8×23.3
平成24年度 寄贈
直野進氏 寄贈



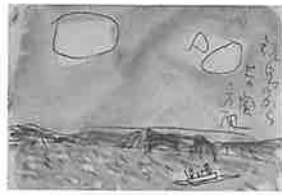
W-394
松田正平
MATSUDA, Shohei
1913~2004
ロク
Roku
1966年
水彩、墨、紙
11.8×15.0
平成24年度 寄贈
直野進氏 寄贈



W-395
松田正平
MATSUDA, Shohei
1913~2004
スケッチ (バラ)
Roses
1955年
水彩、紙
10.0×14.8
平成24年度 寄贈
直野進氏 寄贈



W-396
松田正平
MATSUDA, Shohei
1913~2004
スケッチ (周防灘)
The Sea of Suo
1976年
水彩、鉛筆、紙
148×10.0
平成24年度 寄贈
直野進氏 寄贈



W-397
松田正平
MATSUDA, Shohei
1913~2004
スケッチ (周防灘)
The Sea of Suo
1974年
水彩、鉛筆、紙
10.0×14.8
平成24年度 寄贈
直野進氏 寄贈



D-024
吉村芳生
YOSHIMURA, Yoshio
1950~
365日の自画像
365-Day Self-Portraits
1981~90年
紙、鉛筆
各12.0×12.0
平成23年度 購入



D-025
吉村芳生
YOSHIMURA, Yoshio
1950~
ドローイング 毎日新聞
Drawings of Mainichi Shimbun Newspaper
1976~78年
紙、色鉛筆
各65.3×84.5
平成23年度 購入



D-026
吉村芳生
YOSHIMURA, Yoshio
1950~
コスモス
Cosmos
2003年
色鉛筆、紙
219.0×132.8
平成23年度 購入



D-027
吉村芳生
YOSHIMURA, Yoshio
1950~
タンポポ
Dandelion
2003年
色鉛筆、紙
145.2×112.3
平成23年度 購入



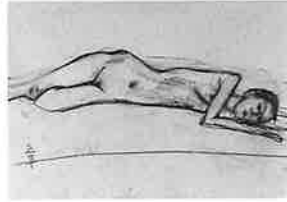
D-028
松田正平
MATSUDA, Shohei
1913~2004
自画像
Self-Portrait
制作年不詳
鉛筆、紙
39.7×27.8
平成24年度 寄贈
直野進氏 寄贈



D-029
松田正平
MATSUDA, Shohei
1913~2004
洲之内氏肖像
Portrait of Sunouchi Toru
1980年
鉛筆、紙
46.0×38.0
平成24年度 寄贈
直野進氏 寄贈



D-030
松田正平
MATSUDA, Shohei
1913~2004
裸婦
Nude
1993年
鉛筆、紙
35.5×25.2
平成24年度 寄贈
直野進氏 寄贈



D-031
松田正平
MATSUDA, Shohei
1913~2004
裸婦
Nude
制作年不詳
鉛筆、紙
25.0×33.5
平成24年度 寄贈
直野進氏 寄贈



D-032
松田正平
MATSUDA, Shohei
1913~2004
裸婦
Nude
1982年
鉛筆、紙
33.5×25.0
平成24年度 寄贈
直野進氏 寄贈



D-033
松田正平
MATSUDA, Shohei
1913~2004
女性肖像
Portrait of a Woman
1995年
鉛筆、紙
35.4×27.8
平成24年度 寄贈
直野進氏 寄贈



D-034
松田正平
MATSUDA, Shohei
1913~2004
周防灘
The Sea of Suo
クレヨン、色鉛筆、鉛筆、紙
10.5×15.0
平成24年度 寄贈
直野進氏 寄贈



D-035
松田正平
MATSUDA, Shohei
1913~2004
赤い舟（周防灘）
Red boat (the Sea of Suo)
1977年
クレヨン、色鉛筆、鉛筆、紙
33.4×24.9
平成24年度 寄贈
直野進氏 寄贈



D-036
松田正平
MATSUDA, Shohei
1913~2004
バラ
Roses
1978年
ボールペン、色鉛筆、鉛筆、紙
33.0×24.0
平成24年度 寄贈
直野進氏 寄贈



D-037
松田正平
MATSUDA, Shohei
1913~2004
バラ
Roses
クレヨン、色鉛筆、鉛筆、紙
42.2×32.7
平成24年度 寄贈
直野進氏 寄贈



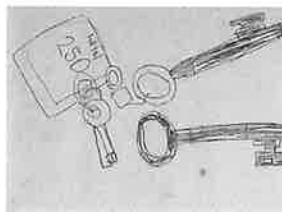
D-038
松田正平
MATSUDA, Shohei
1913~2004

バラ
Roses
1980年
クレヨン、色鉛筆、鉛筆、紙
46.0×38.0
平成24年度 寄贈
直野進氏 寄贈



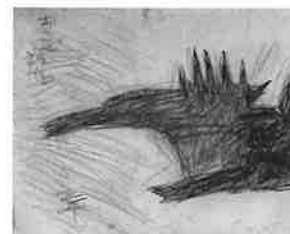
D-039
松田正平
MATSUDA, Shohei
1913~2004

アザミ
Thistle
墨、紙
17.5×8.5
平成24年度 寄贈
直野進氏 寄贈



D-040
松田正平
MATSUDA, Shohei
1913~2004

鍵
Keys
1982年
ペン、紙
12.5×18.2
平成24年度 寄贈
直野進氏 寄贈



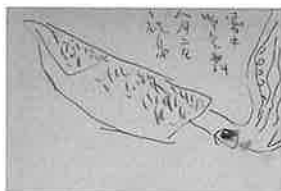
D-041
松田正平
MATSUDA, Shohei
1913~2004

オコゼ
Stonefish
1987年
クレヨン、色鉛筆、鉛筆、紙
24.7×33.0
平成24年度 寄贈
直野進氏 寄贈



D-042
松田正平
MATSUDA, Shohei
1913~2004

スケッチ (バラ)
Rose
1968年
ペン、色鉛筆、鉛筆、紙
14.8×10.0
平成24年度 寄贈
直野進氏 寄贈



D-043
松田正平
MATSUDA, Shohei
1913~2004

スケッチ (いか)
Squid
1973年
ペン、色鉛筆、紙
10.0×14.8
平成24年度 寄贈
直野進氏 寄贈



P-206
松田正平
MATSUDA, Shohei
1913~2004

スケッチ (牛)
Ox
1961年
版・インク、紙
10.0×14.8
平成24年度 寄贈
直野進氏 寄贈



S-100
澄川喜一
SUMIKAWA, Kiichi
1931~

MASK
MASK
1974年
木 (南洋材、樟、樺)
234.0×30.0×23.0
平成24年度 購入



S-101
 澄川喜一
 SUMIKAWA, Kiichi
 1931~
 そりのあるかたちA
 Curved Shape A
 1995年
 木(槐、樟)
 293.0×74.0×55.0
 平成24年度 購入



S-102
 澄川喜一
 SUMIKAWA, Kiichi
 1931~
 そりのあるかたち2011
 Curved Shape 2011
 2011年
 木(樟、樺)
 210.0×65.0×40.0
 平成24年度 購入



S-103
 澄川喜一
 SUMIKAWA, Kiichi
 1931~
 甲冑
 Armor
 1962~63年
 木(桜)
 60.0×34.0×29.0
 平成24年度 寄贈
 澄川喜一氏 寄贈



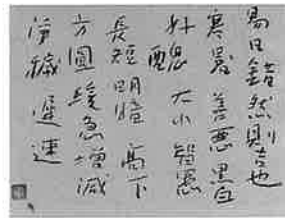
S-104
 澄川喜一
 SUMIKAWA, Kiichi
 1931~
 MASK
 MASK
 1967年
 木(樟、樺)
 125.0×43.0×44.0
 平成24年度 寄贈
 澄川喜一氏 寄贈



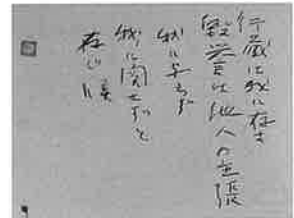
S-105
 澄川喜一
 SUMIKAWA, Kiichi
 1931~
 MASK-UN
 MASK-UN
 1968年
 木(桂、チーク、樟、ナツ)
 255.0×49.0×73.0
 平成24年度 寄贈
 澄川喜一氏 寄贈



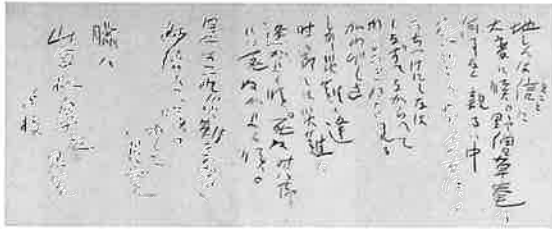
S-106
 澄川喜一
 SUMIKAWA, Kiichi
 1931~
 MASK
 MASK
 1998年
 木(樺)
 96.0×30.0×22.0
 平成24年度 寄贈
 澄川喜一氏 寄贈



Ca-002
 松田正平
 MATSUDA, Shohei
 1913~2004
 書：良寛語
 「易日錯然則吉也」
 Calligraphy: Words of Ryokan
 1991年
 墨、紙
 27.5×35.5
 平成24年度 寄贈
 直野進氏 寄贈



Ca-003
 松田正平
 MATSUDA, Shohei
 1913~2004
 書：勝海舟語
 「行蔵は我に存す」
 Calligraphy: Words of Katsu Kaisyu
 1991年
 墨、紙
 27.0×35.5
 平成24年度 寄贈
 直野進氏 寄贈



Ca-004

松田正平

MATSUDA, Shohei
1913~2004

書：良寛語
「地しんは信に」

Calligraphy: Words of Ryokan

1995年頃

墨、紙

248×58.7

平成24年度 寄贈

直野進氏 寄贈

R-097

香月泰男

KAZUKI, Yasuo
1911~1974

シベリア・シリーズ

画稿等資料

Sketches for Siberia Series

平成23年度 寄贈

香月直樹氏 寄贈

R-098

香月泰男

KAZUKI, Yasuo
1911~1974

『シベリヤ画集』

エスキス

Layout of The Collection of
Siberia (1971)

1971年

紙、ペン

平成24年度 寄贈

山高登氏 寄贈

(3) 山口県立萩美術館・浦上記念館 陶芸館開館に伴う陶芸作品の移管

山口県では、山口県の誇る陶芸文化の継承・発展を図り、広く全国に向けた情報発信を行い、県境を越えた文化の発展拠点とすることを目的に、萩焼発祥の地にある山口県立萩美術館・浦上記念館に陶芸展示施設「陶芸館」を整備することとなった。この陶芸展示施設の整備に伴い、山口県立美術館が昭和54年の開館以来収蔵・展示を行ってきた陶芸作品は、山口県立萩美術館・浦上記念館に移管することになった。平成19年度に、主に前衛陶芸作品を除く陶芸作品および資料157点が移管され（移管作品は当館年報平成19-20年度版に掲載）、平成22年3月の陶芸館完成に伴い、平成22年度には大型作品を含む前衛陶芸作品52点が移管された（移管作品は当館年報平成21-22年度版に掲載）。さらに平成24年2月1日付けで下記2作品の移管が完了した。

番号	作品記号	作品名	作者名	寸法 (cm)	制作年	収集年度	取得方法
1	C-094	DANGO	金子潤	146 × 209 × 178	1984	昭和61年度	購入
2	C-127	卑弥呼の書	三輪休雪 (12代)	195 × 650 × 300	1991	平成5年度	購入

(4) 美術図書

	平成23年度	平成24年度
図書	244	266
カタログ	342	362
逐次刊行物	625	529

入館者数一覧

平成23年度 (2011)

展覧会名	開催期間	有 料														小計
		個 人							団 体 ・ 前 売							
		一般		シニア		学生		計	一般		シニア		学生		計	
		料金	人数	料金	人数	料金	人数	人数	料金	人数	料金	人数	料金	人数	人数	
常設展	23.4.1～ 11.27(87)	300	1,576	0	0	200	25	1,601	240	40	0	0	160	0	40	1,641
香月泰男のシベ リアシリーズ	23.3.2～ 5.8(34)	600	4,646	500	1,212	500	124	5,982	500	36	400	62	400	21	119	6,101
第34回伝統工芸 新作展	23.5.20～ 5.29(9)	300	368	0	0	300	2	370	240	0	0	0	160	0	0	370
第65回山口県美 術展覧会	23.12.1～ 12.18(16)	500	1,942	0	0	400	67	2,009	400		0	0	300	0	0	2,009
第64回学校美 術展覧会	24.1.24～ 1.29(6)							0							0	0
カンディンス キーと青騎士展	23.7.5～ 9.4(54)	1,200	4,420	1,000	576	1,000	261	5,257	1,000	1,836	800	161	800	119	2,116	7,373
防府天満宮展	23.9.22～ 11.6(40)	1,000	6,755	800	2,017	800	160	8,932	800	3,853	600	539	600	45	4,437	13,369
															0	0
															0	0
合計			19,707		3,805		639	24,151		5,765		762		185	6,712	30,863

平成24年度 (2012)

展覧会名	開催期間	有 料														小計
		個 人							団 体 ・ 前 売							
		一般		シニア		学生		計	一般		シニア		学生		計	
		料金	人数	料金	人数	料金	人数	人数	料金	人数	料金	人数	料金	人数	人数	
常設展	24.4.26～ 25.3.31(268)	300	6,960	0	0	200	251	7,211	240	302	0	0	160	42	344	7,555
カンヴァスに描か れた女性たち展	24.4.26～ 6.10(41)	1,000	8,921	800	2,238	800	215	11,374	800	4,136	600	570	600	106	4,812	16,186
第30回山口県書 道連盟展	24.6.26～ 7.1(6)			0				0							0	0
ドアノー展	24.7.12～ 8.26(40)	800	4,827	700	470	700	279	5,576	700	1,368	600	74	600	40	1,482	7,058
防長の絵図展	24.7.24～ 8.26(30)	500	4,320	500	793	500	125	5,238	400	971	400	47	400	37	1,055	6,293
第66回山口県美 術展覧会	24.10.4～ 10.21(16)	500	2,295	400		400	59	2,354	400	59			300		59	2,413
大正ロマン昭和 モダン展	24.11.17～ 12.24(33)	1,000	3,643	800	1,058	800	232	4,933	800	1,477	600	413	600	57	1,947	6,880
山口県学校美術 展覧会	25.1.22～ 1.27(6)														0	0
山口県立大学 卒業制作展	25.2.6～ 2.10(5)														0	0
山口芸術短期大 学卒業制作展	25.2.14～ 2.17(4)														0	0
山口大学教育学部美術 教育卒業・終了制作展	25.2.21～ 2.24(4)														0	0
合計			30,966		4,559		1,161	36,686		8,313		1,104		282	9,699	46,385

無 料											合 計
小・中生	高校生	18才以下 のその他	招待券ポ スター	案内状	シニア (70以上)	身障	教育・文化週間 及び無料展覧会		その他	小計	
							一般	学生			
810	339	344		0	3,282	680	3,370	8	168	9,001	10,642
431	389	142	2,216	68		374			84	3,704	9,805
7	4	4	315	63	228	30	0	0	23	674	1,044
281	14	113	599		868	144	0	0	398	2,417	4,426
1,161	95	374			217	13	2,722	5		4,587	4,587
1,267	153	436	4,387	109	-	378	0	0	324	7,054	14,427
1,280	185	467	5,349	301		619	0	0	138	8,339	21,708
										0	0
										0	0
5,237	1,179	1,880	12,866	541	4,595	2,238	6,092	13	1,135	35,776	66,639

無 料											合 計
小・中生	高校生	18才以下 のその他	招待券ポ スター	案内状	シニア (70以上)	身障	教育・文化週間 及び無料展覧会		その他	小計	
							一般	学生			
1,986	486	632		0	10,101	1,531	171	10	2,589	17,506	25,061
821	293	385	4,318	126		740			539	7,222	23,408
							1,387			1,387	1,387
609	132	341	2,313	226		376			560	4,557	11,615
646	86	272	2,053	100		310			849	4,316	10,609
276	18	71	673		978	166			223	2,405	4,818
249	130	199	3,053	250		394			347	4,622	11,502
1,469	60	418			253	8	3,207	12		5,427	5,427
10	8	14			6	1	344	160		543	543
17	1	2			6		329	99		454	454
18	2	8			56		283	65		432	432
6,101	1,216	2,342	12,410	702	11,400	3,526	5,721	346	5,107	48,871	95,256

組織等

美術品収集審査委員

浦上敏朗	山口県立萩美術館・浦上記念館名誉館長
奥平俊六	大阪大学文学部教授
奥津聖	山口大学名誉教授
菊屋吉生	山口大学教育学部教授
森川紘一郎	元周南市美術博物館館長

(以上23・24年度)

美術館職員構成

館長	西村 亘
副館長	斎藤 郁夫
主査	湯原 忠昭
嘱託	山本 一夫

学芸課

課長	河野 通孝
主査	荏開津通彦
主任	岩井 共二
学芸員	萬屋 健司

普及課

課長	前田 淳子
学芸員	岡本 麻美

(以上23年度)

館長	西村 亘
副館長	斎藤 郁夫
主査	湯原 忠昭
嘱託	山本 一夫

学芸課

課長	河野 通孝
主査	荏開津通彦
主任	岩井 共二
専門学芸員	萬屋 健司

普及課

課長	前田 淳子
学芸員	岡本 麻美

(以上24年度)

職員の動静

23.4

館長 西村亘、任用
学芸課主任 荏開津通彦、学芸課主査に昇任
宇部県税事務所主査 湯原忠昭、美術館主査に転入
下松高等学校事務長 山本一夫、美術館非常勤嘱託に転入

24.4

学芸専門監 齊藤郁夫、副館長に昇任
学芸課学芸員 萬屋健司、学芸課専門学芸員に昇任

24.7

学芸課主任 岩井共二、山口県を退職（奈良国立博物館学芸部教育室長に転職）
※補充採用までの間、臨時職員1名を配置

25.3

館長 西村亘、退任

発 行 山口県立美術館
 山口市亀山町3-1
 Tel 083-925-7788 (代表)
 Fax 083-925-7790 (代表)
 Fax 083-925-7784 (学芸・普及課)

発行日 平成26年2月28日

印 刷 株式会社マルニ
 Tel 083-925-1111

